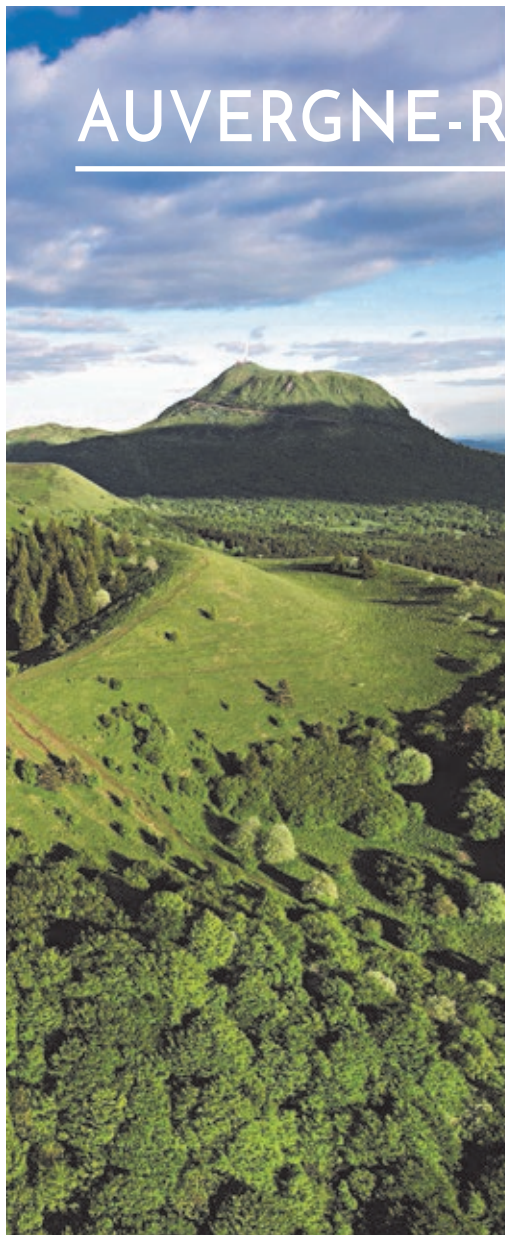


AUVERGNE-RHÔNE-ALPES

MÉMENTO DU TOURISME
2017



Auvergne
Rhône-Alpes
Tourisme

ÉDITO



Avec 178 millions de nuitées touristiques comptabilisées en Auvergne-Rhône-Alpes en 2015 pour 19,7 milliards d'Euros de consommation touristique estimés, soit 8% du PIB régional, la région Auvergne-Rhône-Alpes s'affirme comme une des régions majeures pour le tourisme en France et en Europe. L'activité touristique génère par ailleurs 148 200 emplois salariés directement liés aux activités touristiques et 1,5 milliard d'Euros d'investissements par an.

Auvergne-Rhône-Alpes se caractérise par une activité touristique présente en continue sur l'année en lien avec la richesse et la diversité des espaces qui la composent et se consomment à toutes les saisons : montagne stations, montagne hors stations, campagne, villes et bords de lacs, autant d'espaces qui proposent des séjours et des activités spécifiques, s'adressant à toutes les typologies de clientèles, de toutes origines, pour des courts, moyens ou longs séjours.

Le Mémento du tourisme présente les principaux chiffres de cette activité touristique abordée à travers divers indicateurs économiques et secteurs d'activités, et permet, par l'approche des résultats suivis sur plusieurs années, de considérer les dynamiques à l'œuvre dans ce secteur aujourd'hui hyper concurrentiel, rapidement évolutif et complexe. Son objectif est de pouvoir offrir à tous les acteurs du tourisme un outil de décision pour l'action.

Conscients des enjeux de l'économie touristique et des défis à relever, la Région et Auvergne-Rhône-Alpes Tourisme engagent, avec les partenaires territoriaux et les acteurs du tourisme, une politique volontariste et ambitieuse, visant à consolider et qualifier les offres touristiques confrontées à des évolutions en cours et à une rude concurrence, ainsi qu'à communiquer et promouvoir les marques touristiques et les thématiques d'avenir auprès des clientèles à fidéliser et à renouveler, et des clientèles nouvelles à conquérir.

Nicolas DARAGON
Président

Lionel FLASSEUR
Directeur Général

SOMMAIRE

INTRODUCTION : CHIFFRES CLÉS	6
Données de cadrage Auvergne-Rhône-Alpes (2015)	6
Clientèle Française (2015)	7
Hébergements (2016)	5
Tourisme sectoriel (données 2016)	8
Principaux sites touristiques à entrées payantes (2015)	8
Aéroports (2015)	9
CHAPITRE 1 : INDICATEURS ÉCONOMIQUES	10
Consommation touristique globale	11
Les dépenses par personne et par jour des touristes français	11
Emplois touristiques	14
Richesse dégagée par le tourisme	17
Investissements touristiques	22
Chèques vacances	24
CHAPITRE 2 : CLIENTÈLE FRANÇAISE	26
Profil sociodémographique des Français venus dans la région en 2015	27
Comportement des touristes français en 2015	28
Activités pratiquées en 2015	32
Évolution de la part de marché de 2012 à 2015	32
CHAPITRE 3 : HÉBERGEMENTS	34
Hébergements marchands en offre et fréquentation en 2015	35
Nombre de lits touristiques marchands par départements en 2016	36
Nombre de lits touristiques non marchands par départements en 2015	37
Nombre de résidences secondaires par département en 2015	38
Hôtellerie	39
Hôtellerie de plein air	46
Résidences de tourisme	53
Villages vacances et maisons familiales	55
Auberges de jeunesse et CIS	57
Centres de vacances	59
Gites de France	63
Airbnb	64

CHAPITRE 4 : CLIENTÈLES INTERNATIONALES 68

Données de cadrage	67
Hôtellerie	68
Hôtellerie de plein air	70
Résidences secondaires détenues par les étrangers	71
Données GDS : Forwardkey	72

CHAPITRE 5 : TOURISME SECTORIEL 78

Communes touristiques	77
Offices de tourisme et syndicats d'initiative	78
Tourisme de montagne (alpin, nordique)	80
Randonnée (sentiers)	82
Parcs naturels	84
Réserves naturelles	85
Véloroutes Voies Vertes et ViaRhôna	87
Tourisme fluvial	89
Thermalisme	93
Plages pavillon bleu	94
Villes et Pays d'Art et d'Histoire	95
Plus Beaux Villages de France	96
Stations Vertes / Villages de neige	97
Sites remarquables du goût	98
Stations Famille Plus	100
Restaurants	101
Oenotourisme	102
Casinos	104
Golfs	106
Sites touristiques (culturels et de loisirs de + 10 000 entrées)	107
Fêtes et Festivals	122
Tourisme adapté	125
Aéroports	127

CHAPITRE 6 : SITES UTILES 128

Niveau national	129
Niveau régional	129
Niveau départemental	129

LEXIQUE ET MÉTHODOLOGIE 130

LES CHIFFRES CLÉS

178
MILLIONS

de nuitées
touristiques
estimées

1
MILLION
de lits
marchands

2,1
MILLIONS
de lits non marchands
(résidences secondaires)



 **11 % DE PART DE MARCHÉ**
du tourisme national

11,0% des nuitées touristiques
françaises réalisées en France

11,6% des nuitées étrangères
réalisées en France,

> **3^{ème}** position derrière la région
Occitanie et Nouvelle Aquitaine
(source TNS Sofres)

> **3^{ème}** position derrière
Ile-de-France et PACA
(source EVE - Enquête auprès
des visiteurs étrangers)

19,7
MILLIARDS
D'EUROS

de consommation
touristique
française et
étrangère



> **8 %** du PIB,
2^{ème} région touristique
après l'Ile-de-France

€
1,5
MILLIARD
D'EUROS

d'investissement
touristique

La
DÉPENSE MOYENNE
par personne
et par jour est de

51,80 €

> contre **62,01€**
en moyenne nationale

(source TNS Sofres)

148 155
EMPLOIS
SALARIÉS

liés au tourisme

(source : ACCOSS 2015)



CLIENTÈLE FRANÇAISE

En 2015, la région Auvergne-Rhône-Alpes a accueilli **11,0% des nuitées** de la totalité des nuitées françaises réalisées en France ou à l'étranger, ce qui la place en **3^{ème} position** derrière la région Occitanie (12,6 % des nuitées) et Nouvelle Aquitaine (12,1 %).

Le tourisme professionnel (déplacements d'affaires et MICE), représente 5,9 % de ces nuitées.

Les premiers clients d'Auvergne-Rhône-Alpes sont **les habitants de la région** (29 % des nuitées annuelles) suivis par les Franciliens (23 %) et les Provençaux (8 %). À elles trois ces clientèles représentent **60% de la fréquentation française** de Rhône-Alpes.

L'hébergement non marchand (parents et amis, résidences secondaires) rassemble 62 % des nuitées effectuées en région, soit 3 points de moins que la moyenne nationale.



HÉBERGEMENTS

420 000 résidences secondaires soit **2,1 millions de lits touristiques non marchands**, 10 % de ces résidences sont détenues par des

propriétaires étrangers. 855 620 lits dans les hébergements classés de la région.

Hébergements marchands	Nombre	Position nationale	Capacité en lits	Nuitées (en millions)
Hôtels	2 907	1 ^{ère}	173 326	22,7
Résidences de tourisme et assimilés	489	1 ^{ère}	174 985	16,1
Campings	1 271	3 ^{ème}	251 361	11,0
Villages vacances et maisons familiales	182	1 ^{ère}	43 048	4,0*
Centres de vacances*	532		48 937	3,1*
Auberges de jeunesse et C.I.S.	38	1 ^{ère}	6 398	0,7*
Meublés classés tourisme	31 513		157 565	ND

Source : INSEE 2016 - Traitement ORT

* Uniquement Rhône-Alpes - Enquête élargie à l'Auvergne en 2016



ACTIVITÉS

Ski

173 stations de ski alpin ou nordique

9 parcs naturels régionaux et 2 parcs naturels nationaux pour **1,5 million d'hectares**.

Randonnée

69 itinéraires GR

8 278 km de GR

49 Réserves Naturelles (32 nationales & 17 régionales)

Thermalisme

24 stations et 25 établissements thermaux

123 560 cures thermales médicalisées

de 18 jours en 2015

2,23 millions de nuitées

Labels nationaux

15 plages Pavillon bleu

20 Villes et Pays d'Art et d'Histoire

13 Sites Remarquables du Goût

22 Plus Beaux Villages de France

95 Stations Vertes

40 stations Familles +

Trois des cinq plus grands lacs de France :

lac Léman, lac du Bourget et lac d'Annecy.

Casinos

34 casinos en Auvergne-Rhône-Alpes pour un

Produit Brut des Jeux de **343 millions d'euros.**

Avec 41 millions d'euros de PBJ, le casino de la Tour de Salvagny (Charbonnières) est **le premier établissement de la région, et le cinquième au niveau national.**

94 golfs affiliés à la FFG sur les 707 qui existent en France soit 13 % de l'offre nationale.



PRINCIPAUX SITES TOURISTIQUES À ENTRÉES PAYANTES

La région Auvergne-Rhône-Alpes compte **233 sites touristiques de plus de 10 000 entrées** comptabilisées par une billetterie.

En 2015, ces sites ont totalisé **15,9 millions d'entrées.**

Ils se répartissent comme suit :

129 sites culturels pour une fréquentation totale de **5,9 millions d'entrées**, soit 37 % des entrées

totales. La fréquentation d'un site culturel est de **45 500 visiteurs en moyenne.**

104 sites récréatifs pour une fréquentation de **10,0 millions de visiteurs**, soit 63 % de la fréquentation totale des sites. La fréquentation d'un site récréatif est de 94 230 visiteurs en moyenne, soit deux fois la fréquentation d'un site culturel.

Les 10 plus grands sites culturels de la région, sont par ordre décroissant de fréquentation :

Dénomination du site	Commune d'implantation	Département	2015
Musée des Confluences	Lyon	69	880 600
Caverne du Pont d'Arc*	Vallon Pont d'Arc	07	474 000
Musée des Beaux-Arts	Lyon	69	300 000
Château du Grignan	Grignan	26	180 202
Musée miniature et cinéma de Lyon	Lyon	69	170 000
Musée de Grenoble	Grenoble	38	166 973
Palais idéal du Facteur Cheval	Hauterives	26	158 651
Musée d'Art Contemporain	Lyon	69	130 000
Château Musée d'Annecy	Annecy	74	113 417
Monastère Royal de Brou	Bourg en Bresse	01	112 860
Château de Muro	Muro	63	105 000

Les 10 plus grands sites récréatifs de la région, sont par ordre décroissant de fréquentation :

Dénomination du site	Commune d'implantation	Département	2015
Téléphérique de l'Aiguille du Midi	Chamonix Mont-Blanc	74	877 015
Train du Montanvers-Mer de Glace	Chamonix Mont-Blanc	74	742 411
Le Pal	St Pourçain-sur-Besbre	03	575 000
Caverne du Pont d'Arc*	Vallon Pont d'Arc	07	474 000
Téléphérique du Brévent	Chamonix Mont-Blanc	74	457 149
Panoramique des Dômes	Orcines	63	439 300
Parc d'attractions Walibi	Les Avenières	38	400 000
Vulcania	Saint-Ours-les Roches	63	344 000
Téléphérique de Grenoble	Grenoble	38	315 074
Safari de Peaugres	Peaugres	07	290 016

Source : Observatoires départementaux de Rhône-Alpes, CRDTA, ONLYLYON
 Tourisme et Congrès et Actiscopie@tourisme-cci Auvergne
 Traitement : ORT Rhône-Alpes

* Par typologie la Caverne du Pont d'Arc est une grotte donc un site récréatif, mais l'exposition en fait également un site culturel.

Gastronomie

En 2017, Auvergne-Rhône-Alpes compte :

- 193 tables étoilées

- 116 Bib gourmands *

*établissement qui offre «une cuisine soignée à prix modéré»

La région compte 24 900 restaurants :

- 16100 restaurants de type traditionnel

- 8800 restaurants de type rapide

Œnotourisme

43 Appellations d'Origine Protégée (AOP)

12 dénominations en vins de pays (IGP)

10 vignobles

400 caves engagées dans une démarche qualité de l'accueil (charte ou labellisation) dans la région

10 destinations labellisées « Vignobles & Découvertes » sur 67 en France



AÉROPORTS

12 aéroports qui ont accueilli 9,8 millions de passagers en 2015, dont 8,7 pour l'aéroport Lyon-Saint-Exupéry.

INDICATEURS ÉCONOMIQUES

19,7
MILLIARDS



d'euros en Auvergne-
Rhône-Alpes en 2011

RÉPARTITION DE LA CONSOMMATION TOURISTIQUE

en Auvergne-Rhône-Alpes 2011 selon les postes



22 %
Hébergements
touristiques marchands

12 %
Hébergements touristiques
non marchands

10 %
Restaurants et cafés

10 %
Services de transport
non urbain

8 %
Services
culturels,
sportifs et de loisirs



2 %
Biens de consommation
durables spécifiques

15 %
Carburants, péages
et location de voitures

11 %
Autres dépenses
(shopping, souvenirs,
taxis, autres services)

7 %
Aliments et boissons

3 %
Services des voyagistes
et agences de voyage





CONSOMMATION TOURISTIQUE GLOBALE

Les touristes français et étrangers ont dépensé **19,7 milliards d'euros** en Auvergne-Rhône-Alpes en 2011. Cela représentait **8% du PIB régional** et **14% des dépenses touristiques** réalisées en France.

Source : Insee, DGE, Comptes satellites du tourisme régionalisés 2005 et 2011

Méthodologie

La consommation touristique intérieure (CTI) retrace la totalité des dépenses touristiques auprès des fournisseurs de biens et services résidant en France, réalisées par les touristes et les excursionnistes à la journée, qu'ils soient Français ou étrangers.

La CTI regroupe ainsi les dépenses liées aux activités caractéristiques du tourisme comme les services de transports non urbains, par avion,

train, autocar, les transports fluvial et maritime assurés par des compagnies françaises, les cafés, les restaurants et les hébergements touristiques marchands. Elle comprend aussi d'autres dépenses non spécifiques au tourisme comme les carburants, les transports urbains, les aliments et boissons, les souvenirs ou certains biens durables (bateaux, camping-cars, articles de voyage).

Elle intègre également la valorisation (loyers fictifs) des nuitées passées dans les résidences secondaires.

Cela signifie donc que ces dépenses n'ont pas lieu en totalité sur le territoire du séjour touristique, ni que ces dépenses génèrent toutes des emplois touristiques localisés en région.



LES DÉPENSES PAR PERSONNE ET PAR JOUR DES TOURISTES FRANÇAIS

Un touriste français dépense en moyenne **51,80 € par personne et par jour lorsqu'il se rend en Auvergne-Rhône-Alpes**, soit **10,20 euros** de moins qu'en moyenne en France, tirée vers le haut par Paris.

Cette moyenne varie de 25,25 € lorsqu'il se rend en résidence secondaire à 126,35 € dans un établissement hôtelier.

À noter:

Ces dépenses ne tiennent pas compte des dépenses d'équipement, d'entretien et de travaux réalisés dans les résidences secondaires, ni celles liées aux impôts et taxes payés sur place par les résidents secondaires.

Dépense moyenne par personne et par jour en moyenne annuelle

	Auvergne- Rhône-Alpes 2014	France 2014
Chez Famille	35,30 €	36,70 €
Location, gîte et chambre d'hôte	82,45 €	79,85 €
Résidence secondaire du foyer	25,25 €	25,90 €
Chez amis	43,20 €	44,90 €
Camping	51,80 €	56,70 €
Hôtel	126,35 €	158,65 €
Autres hébergements marchands	90,60 €	97,50 €
Autres hébergements non marchands	37,15 €	37,19 €
ST des hébergements marchands	86,25 €	103,24 €
ST des hébergements non marchands	33,65 €	35,22 €
Total (moyenne pondérée)	51,80 €	62,01 €

Source: TNS SOFRES - Dépenses des touristes français

Dépense moyenne par personne et par jour par Espace Touristique Naturel (2013-2014)

Méthodologie : Afin d'avoir des résultats statistiquement fiables par espace et par saison, les années 2013 et 2014 ont été prises en compte afin d'établir une moyenne. Cette moyenne varie peu sur les espaces urbains et ruraux mais connaît des différences certaines sur l'espace montagne en raison de l'activité ski.

Moyenne 2013/2014

Dépense moyenne par jour et par personne	Montagne station		Montagne hors station		Urbain	Rural
	Été (mai à septembre)	Hiver (décembre à avril)	Été (mai à septembre)	Hiver (décembre à avril)	Moyenne annuelle	Moyenne annuelle
Chez Famille	34,93 €	47,19 €	25,75 €	32,31 €	35,43 €	30,18 €
Location, gîte et chambre d'hôte	63,48 €	109,95 €	66,27 €	79,57 €	63,03 €	75,17 €
Résidence secondaire du foyer	29,03 €	35,57 €	18,14 €	25,78 €	30,21 €	21,61 €
Chez amis	34,55 €	50,10 €	33,24 €	41,17 €	45,86 €	38,45 €
Camping	54,05 €		42,63 €		55,43 €	54,55 €
Hôtel	110,42 €	150,11 €	99,10 €	129,31 €	130,00 €	118,85 €
Autres hébergements marchands	68,68 €	123,45 €	83,31 €	129,01 €	75,74 €	70,82 €
Autres hébergements non marchands	41,20 €	71,70 €	33,56 €	41,67 €	30,20 €	31,03 €
ST des hébergements marchands*	69,22 €	116,02 €	62,77 €	90,36 €	83,81 €	70,83 €
ST des hébergements non marchands*	32,35 €	43,64 €	23,72 €	32,11 €	36,28 €	27,72 €
Total *	52,64 €	85,99 €	38,82 €	41,88 €	46,33 €	36,47 €

Source : TNS SOFRES - Dépenses des touristes français

* Moyenne pondérée



EMPLOIS TOURISTIQUES

Évaluer l'emploi d'un secteur est généralement aisé. **L'industrie automobile** par exemple, correspond à la division 29 de la nomenclature d'activités française de 2008.

Elle comprend la fabrication de véhicules automobiles, la fabrication de remorques et de semi-remorques, ainsi que la fabrication d'équipements automobiles.

Le tourisme se distingue par une dimension plurielle. Le secteur du tourisme regroupe des activités dites caractéristiques :

- **Transport** pour accéder à la destination et pour se déplacer sur place
- **Hébergements** donnant lieu ou non à une transaction commerciale
- **Restauration** à l'extérieur ou à domicile
- **Loisirs, sorties culturelles, shopping, ...**

Ainsi un hôtelier sera-t-il un emploi « 100 % touristique », un serveur de restaurant en ville le sera dans une moindre proportion s'il se trouve sur une zone d'activités professionnelle, tandis qu'un blanchisseur travaillant sur une station de montagne, même s'il n'est pas une activité à proprement touristique, travaillant pour les vacanciers à plein temps en cœur de saison, sera considéré comme emploi touristique.

Cela met en lumière 3 variables à prendre en compte :

- 1- La touristicité des activités
- 2- La touristicité du territoire
- 3- La périodicité de l'emploi

Ces facteurs complexifient ainsi le recensement de l'emploi touristique.

Nous nous trouvons en présence de deux sources :

A- 169 000 emplois issus du tourisme, selon la source DADS en 2012*

(* entreprises dont on comptabilise les déclarations annuelles).

L'estimation de l'emploi territorialisé, lié au tourisme, repose ainsi sur le repérage des secteurs d'activité concernés par le tourisme et leur classement selon leur degré de touristicité :

- dans les activités 100 % touristiques, **tout l'emploi est considéré comme emploi touristique ;**
- dans les activités partiellement touristiques, l'emploi touristique est estimé **en retranchant à l'emploi total un emploi théorique lié aux résidents.**

136 500 emplois, sont directement liés à la présence de touristes sur leur lieu de séjour. **Cela signifie que ce sont des emplois locaux, présents sur le territoire de séjour des visiteurs.**

Les autres, soit **32 500 emplois**, englobent, par exemple, les emplois liés aux voyages ou à leur préparation (agences de voyages, transports aériens...). **Ce sont des emplois qui ne sont pas localisés sur le territoire de séjour des visiteurs.**

Ces 136 500 emplois peuvent être déclinés par département et par zone touristique.

La collecte de ces données et le traitement statistique prenant en compte les divers degrés de touristicité des communes, expliquent des délais de sortie de résultats, plus longs.

Données DADS 2012

Zone géographique	Auvergne- Rhône-Alpes 2012	Proportion d'emploi touristique dans l'emploi total (en %)
Auvergne-Rhône-Alpes	136 500	4,3
Départements		
Savoie	27 200	14,4
Haute-Savoie	27 000	9,2
Rhône	26 200	3,1
<i>Métropole de Lyon 69M</i>	22 400	3,3
<i>Département du Rhône hors métropole de Lyon 69D</i>	3 800	2,4
Isère	15 200	3,1
Puy-de-Dôme	8 900	3,4
Ain	6 300	2,9
Drôme	7 200	3,5
Loire	5 300	1,9
Ardèche	4 600	4,3
Allier	4 100	3,2
Haute-Loire	2 400	2,9
Cantal	2 200	3,7
Zones touristiques		
Tarentaise	16 100	47,0
Lyon	15 100	4,9
Massif du Mont-Blanc	7 700	27,4
Puy-de-Dôme non Thermal	7 500	3,0
Métropole de Lyon - Hors Lyon	7 300	1,9
Urbain Isère	6 900	2,2
Haut Chablais, Gifre, Grand Massif	6 000	47,2
Montagne Isère	5 600	27,3
Lac d'Annecy	5 100	5,2
Chambéry, Région des Lacs, Bauges	5 100	4,7
Maurienne	4 100	17,9
Albertville, Beaufortin, Val d'Arly, Aravis	3 900	11,6
Beaujolais, Lyonnais, Plaine Lyon, Condrieu	3 800	2,3
Rives Léman, Vallée Verte, Les Brasses	3 600	8,9

Données DADS 2012

Zone géographique	Auvergne- Rhône-Alpes 2012	Proportion d'emploi touristique dans l'emploi total (en %)
Bugey et Pays de Gex	3 500	3,7
Loire, espace urbain tourisme d'affaires	3 200	1,6
Auvergne Thermale	3 100	10,8
Ardèche Plein Sud	2 100	14,4

B- 148 155 emplois source ACOSS 2015

Ce nombre correspond au nombre de salariés dans les activités caractéristiques du tourisme sans calcul de touristicité, à la date du 31 décembre.

Les effectifs salariés portent sur le champ du secteur privé Acooss-Urssaf, qui couvre l'ensemble des entreprises employeuses du secteur concurrentiel, affiliées au régime général et exerçant leur activité en Auvergne-Rhône-Alpes (indicateur issu des bordereaux récapitulatifs de cotisations, renseignés par les employeurs).

Cette donnée ne prend donc pas en compte les effectifs relevant du secteur public ni les indépendants. Certains secteurs sont sous-estimés, tel le camping par exemple, dont les saisonniers de l'été ne seront pas pris en compte ; au contraire tous les salariés de la restauration, y compris ceux des zones industrielles, seront recensés.

<http://www.acoss.fr/home/observatoire-economique/donnees-statistiques/bases-de-donnees/les-denombrements-annuels.html>

ACOSS : Évolution 2010-2015

Alerte : les données sont un état des lieux au 31 décembre 2010 et 2015 des activités dites caractéristiques du tourisme. Elles peuvent de ce fait sous-estimer certaines données comme l'activité campings.

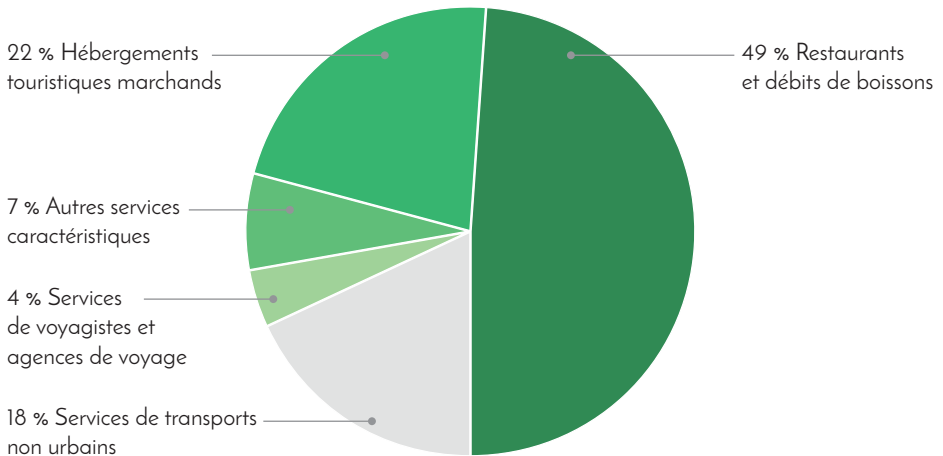
Nombre d'établissements et effectifs salariés (ACOSS) en Auvergne-Rhône-Alpes

	Libellé APE	Nb Etbts 2010	Nb Etbts 2015	Effectifs 2010	Effectifs 2015	Évolution effectifs en %
Hébergements touristiques marchands	55.10Z Hôtels et hébergement similaire	3 240	3 024	23 721	24 641	+4
	55.20Z Hébergement touristique et autre hébergement de courte durée	950	953	7 457	7 421	0
	55.30Z Terrains de camping et parcs pour caravanes ou véhicules de loisirs	323	371	872	963	10
Restaurants et débits de boissons	56.10A Restauration traditionnelle	9 795	10 094	4 0585	43 943	8
	56.10B Cafétérias et autres libres-services	91	93	2 471	2 029	-18
	56.10C Restauration de type rapide	2 538	3 483	15 453	19 686	27
	56.30Z Débits de boissons	2 110	2 386	5 646	6 793	20
Services de transports non urbains	49.10Z Transport ferroviaire interurbain de voyageurs	441	279	19 645	12 633	-36
	49.39B Autres transports routiers de voyageurs	240	263	5 184	5 312	2
	49.39C Téléphériques et remontées mécaniques	123	121	6 941	6 560	-5
	50.10Z Transports maritimes et côtiers de passagers	4	4	13	10	-23
	50.30Z Transports fluviaux de passagers	14	16	111	210	89
	51.10Z Transports aériens de passagers	48	48	1 897	1 575	-17

Nombre d'établissements et effectifs salariés (ACOSS) en Auvergne-Rhône-Alpes

	Libellé APE	Nb Etbts 2010	Nb Etbts 2015	Effectifs 2010	Effectifs 2015	Évolution effectifs en %
Services des voyagistes et agences de voyage	79.11Z Activités des agences de voyage	645	582	3529	3380	-4
	79.12Z Activités des voyagistes	107	104	606	512	-16
	79.90Z Autres services de réservation et activités connexes	333	314	2061	2295	11
Autres services caractéristiques	77.11A Location de courte durée de voitures et de véhicules automobiles légers	234	272	1349	1401	4
	77.12Z Location et location-bail de camions	57	61	524	564	8
	91.02Z Gestion des musées	46	50	189	306	6
	91.03Z Gestion des sites et monuments historiques et des attractions touristiques similaires	89	77	504	534	6
	91.04Z Gestion des jardins botaniques et zoologiques et des réserves naturelles	42	36	460	470	2
	92.00Z Organisation de jeux de hasard et d'argent	57	55	2465	2186	-11
	93.21Z Activités des parcs d'attractions et parcs à thèmes	54	92	247	346	40
	93.29Z Autres activités récréatives et de loisirs	728	854	3857	4385	14
		TOTAL Emplois Activités caractéristiques tourisme	22309	23632	145787	148155
	Total des emplois salariés	229041	231408	2161097	2200707	2
	Part du tourisme	10 %	10 %	7 %	7 %	

Source: ACOSS - juin 2016



RICHESSSE DÉGAGÉE PAR LE TOURISME

La richesse dégagée pour la région Auvergne-Rhône-Alpes **est de 4,8 milliards d'euros en 2012.**

La richesse dégagée permet d'évaluer l'importance de l'activité économique dans une zone donnée. Comme pour l'emploi, la richesse dégagée touristique correspond à la richesse générée par la fréquentation touristique dans une zone de réception.

Cet indicateur offre une vision complémentaire à celle donnée par l'emploi. Il est calculé au niveau des établissements, et est issu de la valeur ajoutée des entreprises. Il permet d'approcher le poids de l'activité économique sans disposer de la mesure directe.

Cette notion de richesse dégagée n'est pas comparable au produit intérieur brut (PIB);

elle ne permet donc pas de calculer une part de l'activité touristique au sein du PIB.

L'estimation de la richesse dégagée utilisée ici est issue du Fichier Économique Enrichi (FEE) de l'Insee.

Elle provient de la ventilation à l'établissement de la valeur ajoutée d'une entreprise en fonction de la répartition des salariés et de leur rémunération.

La part de la **richesse dégagée touristique** est ensuite déterminée par commune et activité en appliquant à la richesse totale la proportion d'emploi touristique sur l'emploi total correspondante.

L'estimation de la richesse dégagée ne couvre pas encore l'ensemble du secteur touristique. Il faut donc rester prudent quant à l'interprétation des résultats.

Richesse touristique dégagée par territoire

La région Auvergne-Rhône-Alpes représente 3,4% de la part de richesse touristique France.

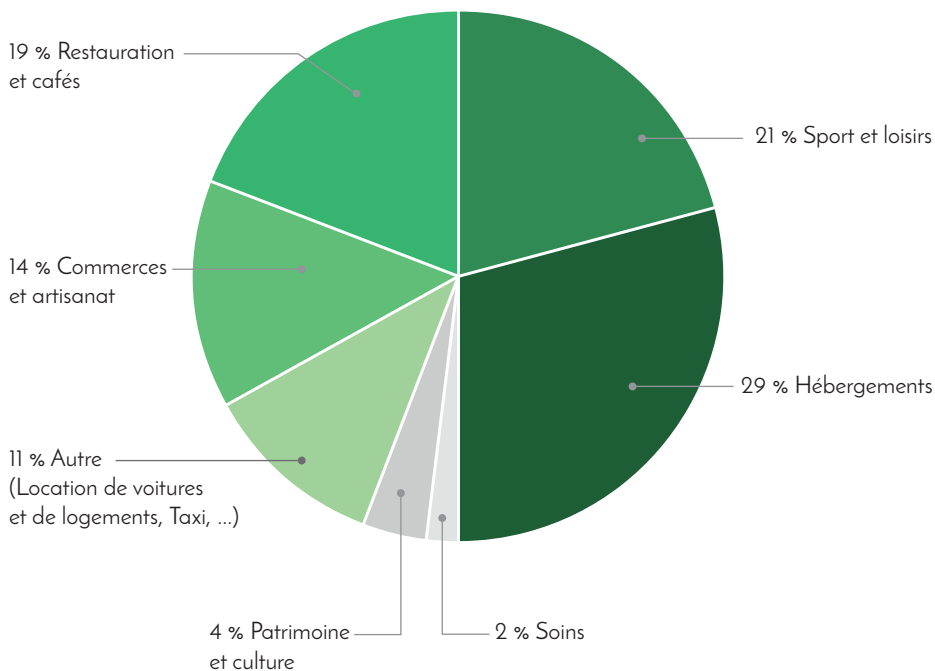
Zone géographique	Contribution de la zone à la richesse touristique dégagée de la région (en %)	Part de richesse touristique dégagée dans la richesse dégagée totale (en %)
Départements		
Savoie	24,9	14,5
Haute-Savoie	20,6	7,6
Rhône	17,6	1,8
Métropole de Lyon	15,2	1,9
Département du Rhône hors métropole de Lyon	2,4	1,5
Isère	10,5	2,3
Puy-de-Dôme	6,1	2,7
Ain	4,4	2,3
Drôme	4,1	2,3
Loire	3,3	1,4
Ardèche	3,1	4,1
Allier	2,8	3,1
Haute-Loire	1,2	2,2
Cantal	1,3	3,4
Zones touristiques		
Tarentaise	17,2	50,3
Lyon	10,6	3,1
Massif du Mont-Blanc	6,1	23,9
Puy-de-Dôme non Thermal	5,2	2,4
Métropole de Lyon - Hors Lyon	4,6	1,0
Urbain Isère	5,2	1,6
Haut Chablais, Gifre, Grand Massif	5,1	48,2
Montagne Isère	3,7	26,9
Lac d'Annecy	3,5	3,5
Chambéry, Région des Lacs, Bauges	3,5	3,7
Maurienne	2,9	15,0
Albertville, Beaufortin, Val d'Arly, Aravis	2,8	9,7

Richesse touristique dégagée par territoire (suite)

Zone géographique	Contribution de la zone à la richesse touristique dégagée de la région (en %)	Part de richesse touristique dégagée dans la richesse dégagée totale (en %)
Beaujolais, Lyonnais, Plaine Lyon, Condrieu	2,4	1,5
Rives Léman, Vallée Verte, Les Brasses	2,6	7,9
Bugey et Pays de Gex	2,6	3,3
Loire, espace urbain tourisme d'affaires	2,2	1,3
Auvergne Thermale	2,1	10,4
Ardèche Plein Sud	1,6	19

Source : Insee, Fichier économique enrichie 2012 (données estimées)

Répartition de la richesse dégagée par secteurs



Source : Insee, Fichier économique enrichie 2012 (données estimées)



INVESTISSEMENTS TOURISTIQUES

Données 2013 à 2015

MOYENNE 2013-2014-2015				Année 2015
Investissements en M€	Hébergements	Équipements	Total des Investissements touristiques (Hébergements* + Équipements**) (hors restauration)	Total des Investissements touristiques (Hébergements* + Équipements**) (hors restauration)
Ain (01)	34,456	3,673	38,129	37,246
Allier (03)	30,609	8,395	39,004	35,038
Ardèche (07)	81,344	14,278	95,622	100,599
Cantal (15)	38,906	4,488	43,393	39,086
Drôme (26)	48,843	3,975	52,817	46,674
Isère (38)	124,664	33,739	158,403	136,796
Loire (42)	31,262	5,323	36,585	36,910
Haute-Loire (43)	41,660	2,379	44,039	41,905
Puy-de-Dôme (63)	91,699	12,687	104,385	96,223
Rhône (69)	79,109	49,545	128,653	63,215
Savoie (73)	281,233	129,023	410,256	369,668
Haute-Savoie (74)	292,395	90,499	382,894	484,964
Auvergne- Rhône-Alpes	1 176,180	358,002	1 534,181	1 488,322

Source: Tableau de Bord des Investissements Touristiques - Atout France

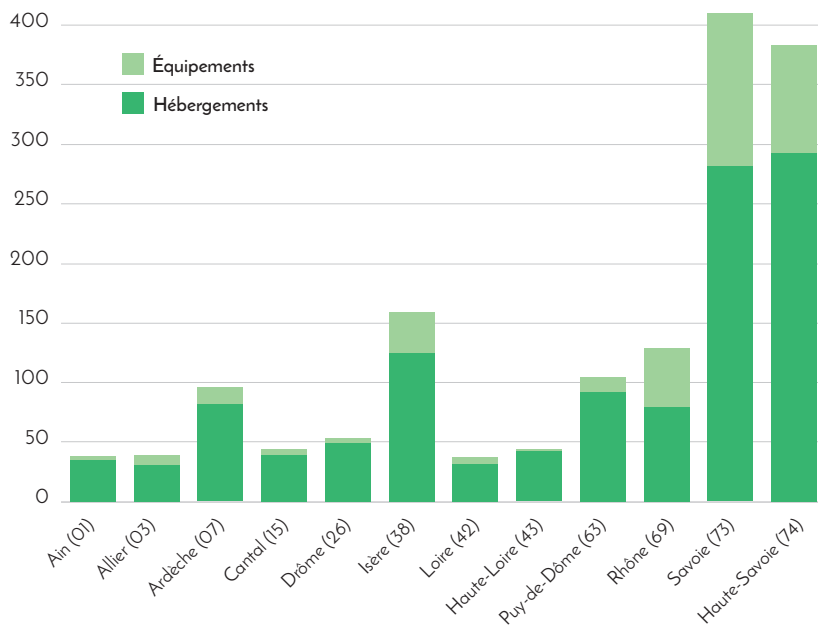
*Hébergements:

Hôtellerie, Hôtellerie de plein air, Villages de vacances, Résidences de Tourisme, Gîtes de France labellisés, Résidences secondaires.

**Équipements:

Remontées mécaniques, Parcs de loisirs, Casinos, Thalasso-thermalisme, Musées, Centres de congrès et Parcs d'exposition.

Répartition départementale des investissements touristiques (moyenne 2013 - 2015)



Source: Tableau de Bord des Investissements Touristiques - Atout France



LES CHÈQUES VACANCES

Émission des chèques vacances en Auvergne-Rhône-Alpes année 2015

- **488 347 bénéficiaires** en Auvergne-Rhône-Alpes (10,6 % des bénéficiaires français), qui ont perçu des chèques pour une valeur de 142,5 millions d'euros émis.

- **34 552 prestataires** (1^{ère} place nationale, soit 20 % des professionnels) qui acceptent ce mode de paiement ont perçu 201,9 millions d'euros remboursés (2^{ème} place nationale, soit 13 % du volume d'émission).

- **Impact économique** estimé : 17 millions d'euros*

*Pour chaque euro engagé par l'ANCV, ce sont environ 3 € qui sont générés par un effet levier sur les programmes Aides aux projets vacances et Seniors en vacances.

	Auvergne-Rhône-Alpes
Volume d'émission du Chèque-Vacances	142 466 105 €
Nombre de bénéficiaires	488 347
Volume de remboursement du Chèque-Vacances	201 907 159 €
Nombre de prestataires (points accueil)	34 552

Source: ANCV 2016

L'acquisition de Chèques-Vacances résulte de la participation du salarié à laquelle s'ajoute celle du comité d'entreprise / COS-CAS / amicale du personnel ou de l'employeur.

Les programmes d'action sociale de l'ANCV: une réponse globale au non-départ en vacances

Les actions de solidarité visent à favoriser le départ en vacances de quatre publics en difficulté: les familles notamment monoparentales, les jeunes adultes, les personnes en situation de handicap et les personnes âgées.

Elle s'appuie sur 5 programmes:

- **les Aides aux Projets Vacances (APV)** pour les personnes en grande fragilité économique et sociale,
- « **Senior en Vacances** » destiné aux personnes âgées: lutter contre l'isolement des seniors
- « **Bourse Solidarité Vacances** » qui contribue majoritairement au départ de familles à revenus modestes, solvabilisées par une offre solidaire
- **les aides financières aux équipements touristiques** à vocation sociale accueillant tous les publics et dont l'implication sociale est avérée
- et depuis le début de l'été 2014, créé à l'initiative de l'État, « **Départ 18-25** » dédié au départ des jeunes de 18 à 25 ans, en autonomie et avec un objectif de mobilité.

Les dispositifs de l'ANCV

Dispositifs	Intitulé	Auvergne- Rhône-Alpes	Aide de l'ANCV	Impact économique (estimé)
Aide aux Projets Vacances (APV)	Nombre de porteurs de projets	418	1 646 620 €	5 254 068 €
Aide au Départ en Vacances (dont ESAT*)	Nombre de partants	9 686	1 721 420 €	5 498 418 €
	Nombre de bénéficiaires APV accueillis	10 126		
BSV	Nombre de porteurs de projet	57		
Bourse Solidarité Vacances	Nombre de partants	842		169 000 €
	Bénéficiaires BSV accueillis	2 291		458 200 €
SEV	Nombre de porteurs de projet	202	1 395 900 €	2 954 655 €
Seniors en Vacances	Nombre de partants	7 755		
	Nombre de bénéficiaires SEV accueillis	8 543	1 537 740 €	3 254 883 €
DÉPART 18/25 ans	Nombre de jeunes partants	262	73 956 €	190 940 €
et	(Dont 200 dispositifs RA et 334 départs 18/25)			
Dispositif Jeune RA	534 départs autonomes			

Source : ANCV 2016

* ESAT : Etablissement et Service d'Aide par le Travail

6 équipements soutenus financièrement en 2015 dans leurs projets d'investissements en Auvergne-Rhône-Alpes

- Centre de vacances Chalet la Grande Casse (Savoie)
- Les Carlins (Savoie)
- UCPA Tignes (Savoie)
- L'Hauturière (Haute-Savoie)
- VVF Saint Julien-Chapteuil (Haute-Loire)
- VVF Les drailles du Mezenc les Etables (Haute-Loire)

CLIENTÈLE FRANÇAISE

**11,0 %
DES NUITÉES**



de la totalité de l'activité
touristique française est réalisée
en région Auvergne-Rhône-
Alpes

**5,9 %
DES NUITÉES**

est effectué par
le tourisme professionnel
(déplacements d'affaires
et MICE)

> soit **3^{ème}**
position derrière
la région Occitanie
(12,6 % des nuitées)
et Nouvelle
Aquitaine
(12,1 %).



**+ DE 62 %
DES NUITÉES EN RÉGION**

sont comptabilisées dans l'hébergement non
marchand (parents et amis, résidences secondaires)

> soit **3** points de moins que
la moyenne nationale.



**1^{ers} CLIENTS
D'Auvergne-
RHÔNE-ALPES**



sont les habitants de la région
(29 % des nuitées annuelles)
suivis par les Franciliens (23 %) et
les Provençaux (8 %). À elles trois,
ces clientèles représentent 60 %
de la fréquentation française
de Auvergne-Rhône-Alpes.

En 2015, la région Auvergne-Rhône-Alpes a accueilli 11,0 % des nuitées de la totalité de l'activité touristique française (tant en France qu'à l'étranger), ce qui la place en 3^{ème} position derrière la région Occitanie (12,6 % des nuitées) et Nouvelle Aquitaine (12,1 %).

- **La saison été** (soit 5 mois de mai à septembre 2015 inclus) **représente 50,6 % des nuitées annuelles.**

Avec 9,1 % de part de marché (% de nuitées), la région se place en 4^{ème} position derrière l'Occitanie, la Nouvelle-Aquitaine et PACA.

- **La saison hiver** (soit 5 mois de décembre à avril inclus) représente **40,6 % des nuitées annuelles.** Avec 14,7 % de part de marché, la région occupe la 1^{ère} place nationale.



PROFIL SOCIODÉMOGRAPHIQUE DES FRANÇAIS VENUS DANS LA RÉGION EN 2015

Les tableaux sont exprimés en pourcentages d'individus.

Répartition par tranche d'âge	Année 2015 en %	Sexe de l'individu	Année 2015 en %
15-24 ans	11,3	Homme	49,6
25-34 ans	16,7	Femme	50,4
35-49 ans	28,0		
50-64 ans	24,8		
65 ans et plus	19,1		

Source: TNS Sofres - Suivi de la Demande Touristique Française 2016

Répartition par PCS du chef de famille	Année 2015 en %
Agriculteur	1,2
Artisan, commerçant, chef d'entreprise	4,9
Cadre, profession libérale	23,2
Profession intermédiaire	18,2
Employé	8,6
Ouvrier	13,6
Inactif	30,2

Source: TNS Sofres - Suivi de la Demande Touristique Française 2016

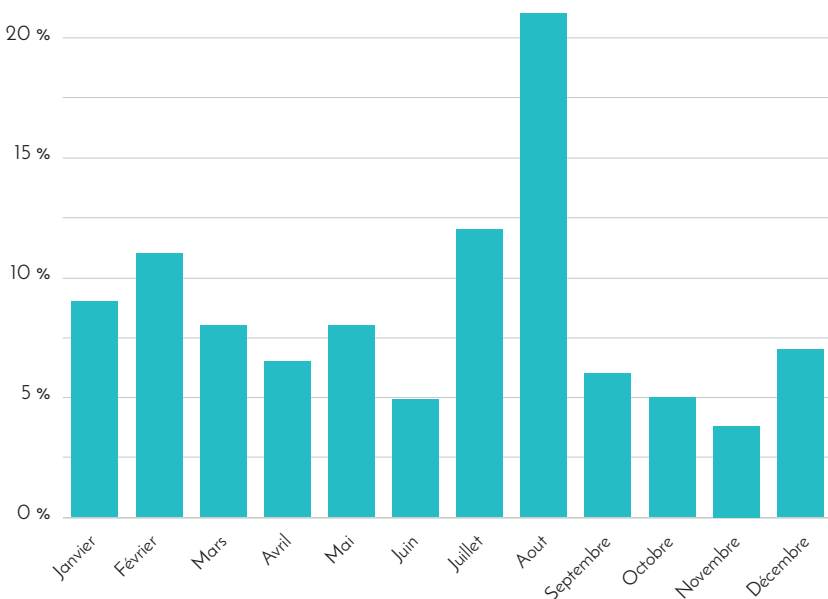
Répartition par catégorie d'agglomération d'origine	Année 2015 en %
Ruraux (- 2 000 habitants)	20,4
Petite (2000 à moins de 20 000 habitants)	16,8
Moyenne (20 000 à moins de 100 000 habitants)	11,3
Grande (supérieur à 100 000 habitants)	33,3
Agglomération parisienne	18,2

Source: TNS Sofres - Suivi de la Demande Touristique Française 2016



COMPORTEMENT DES TOURISTES FRANÇAIS VENUS DANS LA RÉGION POUR LE MOTIF AGRÉMENT EN 2015 (EN % DE NUITÉES)

Répartition mensuelle



Source: TNS Sofres - Suivi de la Demande Touristique Française 2016

Variable = % de nuitées

Accompagnant	RÉGION (en %)	FRANCE (en %)
Seul	26,4	26,1
Accompagné	73,6	73,9
dont avec enfant	32,3	29,9

Source: TNS Sofres - Suivi de la Demande Touristique Française 2016

Groupe accompagnant	RÉGION (en %)	FRANCE (en %)
Groupes sans enfant	67,7	70,1
dont un adulte seul	26,4	26,1
dont deux adultes	34,8	37,7
dont 3 à 10 adultes	6,5	6,3
Groupes avec enfant(s)	32,3	29,9
dont un seul adulte avec 1 ou des enfants	3,9	4,3
dont 2 adultes et un enfant	7,0	6,9
dont 2 adultes et 2 enfants	10,7	9,2
dont 2 adultes avec 3 enfants ou plus	4,7	4,2
dont 3 adultes ou plus avec des enfants	5,9	5,2

Source: TNS Sofres - Suivi de la Demande Touristique Française 2016

Moyen de transport	RÉGION (en %)	FRANCE (en %)
Voiture, deux roues	82,0	79,9
Camping-car	1,2	1,7
Autocar	1,0	0,9
Train	14,6	14,3
Bateau	0,0	0,5
Avion	1,0	2,4
Autre	0,2	0,3

Source: TNS Sofres - Suivi de la Demande Touristique Française 2016

Variable = % de nuitées

Origine des clientèles	Été 2015 en %	Hiver 2015-2016 en %	Année 2015 en %
Auvergne-Rhône-Alpes	29,6	26,3	29,0
Île de France	22,0	26,3	23,3
Provence-Alpes- Côte-d'Azur	8,4	6,1	8,1
Hauts-de-France	7,0	7,0	6,4
Occitanie	6,6	5,4	6,4
Grand Est	5,2	6,7	6,0
Bourgogne-et-Franche- Comté	5,0	4,1	4,4
Nouvelle-Aquitaine	4,4	3,7	4,1
Pays de la Loire	3,2	4,0	3,7
Normandie	3,4	3,9	3,4
Centre	2,7	4,5	3,1
Bretagne	2,4	1,7	2,1
Corse	0,1	0,1	0,1

Source: TNS Sofres - Suivi de la Demande Touristique Française 2016

Mode d'hébergement	Été 2015 en %	Hiver 2015-2016 en %	Année 2015 en %
Chez quelqu'un de la famille	32,3	37,6	37,9
Location, Gîte rural et chambre d'hôte	19,7	24,7	19,8
Résidence secondaire du foyer	17,2	12,4	15,4
Chez des amis	7,1	7,5	7,4
Camping	10,8	1,2	6,1
Hôtel	4,7	4,3	4,6
Autres hébergements payants	6,6	10,9	7,4
Autres hébergements non payants	1,5	1,4	1,4
ST Marchand*	41,8	41,1	37,9
ST Non Marchand**	58,1	58,9	62,1

Source: TNS Sofres - Suivi de la Demande Touristique Française 2016

*Marchand : hébergement donnant lieu à une transaction commerciale.

**Non marchand : par opposition logement chez parents et amis, ou, en résidence secondaire.

Variable = % de nuitées

Poids des départements dans la région	Été 2015 en %	Hiver 2015-2016 en %	Année 2015 en %
01 - Ain	4,4	3,0	3,6
03 - Allier	5,1	2,6	4,0
07 - Ardèche	10,1	2,9	8,0
15 - Cantal	3,5	1,6	2,6
26 - Drôme	8,8	4,1	6,3
38 - Isère	12,4	12,6	11,6
42 - Loire	6,1	5,1	4,6
43 - Haute-Loire	6,7	3,4	5,4
63 - Puy-de-Dôme	9,8	7,0	9,1
69 - Rhône	9,6	7,5	7,8
73 - Savoie	10,1	29,2	18,8
74 - Haute-Savoie	13,4	21,0	18,1

Source: TNS Sofres - Suivi de la Demande Touristique Française 2016

Environnement	Été 2015 en %	Hiver 2015-2016 en %	Année 2015 en %
Rural	23,0	10,7	16,7
Moyenne Montagne	21,9	9,4	17,7
Urbain	38,7	30,6	32,2
Montagne Station	16,4	49,3	33,3

Source: TNS Sofres - Suivi de la Demande Touristique Française 2016



ACTIVITÉS PRATIQUÉES EN 2015

% de séjours	Auvergne- Rhône-Alpes	France
Promenade, balade de quelques heures	27	30
Visite de ville	16	21
Randonnée pédestre	16	9
Shopping en ville	11	14
Ski alpin, surf	11	2
Visite de marché, foire, brocante	8	11
Visite de musée, d'exposition, de monument, de site historique	8	11
Bricolage, jardinage	7	7
Baignade, plage	5	14
Visite d'autres sites naturels	4	4
Visite de site et d'espace naturel protégé (parc national...)	4	4
Vélo, VTT	4	4
Autre activité culturelle	3	4
Autre sport d'hiver	3	1
Gastronomie, œnologie (visite de caves, dégustation)	3	3
Festival, concert, théâtre, manifestation culturelle	2	3
Parc de loisirs, aquatique et animalier	2	4
Observation de la faune et la flore	2	2
Kayak, rafting, autre sport en eaux vives	1	1
Ski de fond	1	0
Alpinisme, canyoning, escalade, spéléo, via ferrata	1	0
Thalassothérapie, balnéothérapie, thermalisme	1	1
Pêche	1	1
Visite d'entreprise en activité	1	1
Jeux d'argent (casino, course...)	1	1

Source: TNS Sofres - Suivi de la Demande Touristique Française 2016

Le tableau se lit ainsi : 27 % des séjours effectués en Auvergne-Rhône-Alpes incluent la pratique de la promenade-balade de quelques heures, contre 30 % sur l'ensemble de la France. Plusieurs activités peuvent être pratiquées par une même personne, la somme des % est donc supérieure à 100.



ÉVOLUTION DE LA PART DE MARCHÉ DE 2012 À 2015

%de nuitées	Année 2012	Année 2013	Année 2014	Année 2015
Île de France	4,9	4,7	4,6	4,5
Grand Est	3,8	4,0	4,4	4,1
Hauts-de-France	3,5	3,5	3,4	3,5
Normandie	4,3	4,0	4,1	4,2
Centre	2,6	2,5	2,5	2,5
Bourgogne-Franche-Comté	3,3	3,5	3,3	3,0
Pays de la Loire	5,8	5,7	5,8	5,8
Bretagne	6,8	6,8	6,7	6,8
Nouvelle-Aquitaine	11,4	11,3	11,6	12,1
Auvergne-Rhône-Alpes	11,5	11,3	11,1	11,0
Occitanie	12,3	12,5	12,3	12,6
Provence-Alpes-Côte-d'Azur	9,9	9,9	9,0	9,1
Corse	1,6	1,6	1,5	1,7
Total France	82,9	82,3	81,4	81,9
Total Étranger	17,1	17,7	18,6	18,1

Source: TNS Sofres - Suivi de la Demande Touristique Française 2016

Entre 2012 et 2015, la part de marché de la région Auvergne-Rhône-Alpes est restée relativement stable avec une légère tendance baissière et une moyenne de 11,2 % sur les 4 dernières années.

HÉBERGEMENTS

489
**RÉSIDENCES
DE TOURISME
ET ASSIMILÉS**



2907
HÔTELS
> capacité en lits
251 361

182
**VILLAGES VACANCES
ET MAISONS FAMILIALES**



> capacité en lits
43048
> nuitées en millions
4,0

38
**AUBERGES
DE JEUNESSE
ET CIS** en Auvergne-Rhône-
Alpes selon les données 2015

> capacité en lits
6398
> nuitées en millions
0,7



1 271
CAMPINGS
> capacité en lits
251 361

31 513
**MEUBLÉS
CLASSÉS
TOURISME**



HÉBERGEMENTS MARCHANDS EN OFFRE ET FRÉQUENTATION (DONNÉES 2015 AUVERGNE-RHÔNE-ALPES)

855 620 lits dans les hébergements classés de la région.

Établissements	Nombre	Capacité en lits	Nuitées (en millions)
Hôtels	2 907	173 326	22,7
Résidences de tourisme et assimilés	489	174 985	16,1
Campings	1 271	251 361	11,0
Villages vacances et maisons familiales	182	43 048	4,0*
Centres de vacances*	532	48 937	3,1*
Auberges de jeunesse et C.I.S.	38	6 398	0,7*
Meublés classés tourisme	31 513	157 565	ND

*Uniquement, Rhône-Alpes



NOMBRE DE LITS TOURISTIQUES MARCHANDS PAR DÉPARTEMENT (2016)

Départements	Meublés Classés 2016	Hôtels 2016	Campings 2016	Résidences de tourisme et résidences hôtelières 2016	Villages vacances 2016	Auberges de jeunesse et CIS 2016	Centres de vacances 2016	Total
Ain	531	7 308	15 234	4 470	510	74	1 424	29 551
Allier	4 074	5 892	9 219	228	248	72	1 137	20 870
Ardeche	18 886	5 807	63 864	1 233	1 281		1 918	92 989
Cantal	8 801	3 722	15 141	103	1 636		1 613	31 016
Drôme	1 038	8 482	29 637	1 244	1 000	109	1 989	43 499
Isère	11 500	20 393	20 922	15 429	4 086	476	4 828	77 634
Loire	4 260	4 844	5 478	852	149	97	1 347	17 027
Haute-Loire	4 458	2 336	9 120		1 383	87	2 141	19 525
Puy-de-Dôme	15 000	14 390	26 925	4 325	3 473	240	3 665	68 018
Rhône (69 D)	57	6 188	4 428	78	187		348	11 286
Lyon (69 M)	697	21 372		11 751		366		34 186
Savoie	42 506	38 618	18 933	104 140	20 247	3 376	12 078	239 898
Haute-Savoie	45 757	33 974	32 460	31 132	8 848	1 501	16 449	170 121
Auvergne-Rhône-Alpes	158 445	173 326	251 361	174 985	43 048	6 398	48 937	855 620

Source: INSEE - Traitement ORT

855 620 lits dans les hébergements marchands classés de la région.



NOMBRE DE LITS TOURISTIQUES NON MARCHANDS EN RÉSIDENCES SECONDAIRES PAR DÉPARTEMENT (2015)

2,1 millions de lits non marchands dans les résidences secondaires

Départements	Lits en résidences secondaires 2015
Ain	85 515
Allier	67 260
Ardèche	155 280
Cantal	91 900
Drôme	92 405
Isère	223 020
Loire	77 875
Haute-Loire	112 085
Puy-de-Dôme	156 870
Rhône	77 880
Savoie	445 555
Haute-Savoie	504 215
Auvergne-Rhône-Alpes	2 089 860

Source: DGFiP - Traitement ORT



NOMBRE DE RÉSIDENCES SECONDAIRES PAR DÉPARTEMENT EN 2015

Départements	Propriétaires Français	Propriétaires Etranger	Total	% de propriétaires étrangers
01 - Ain	15 052	2 051	17 103	12
03 - Allier	12 149	1 303	13 452	10
07 - Ardèche	27 933	3 123	31 056	10
15 - Cantal	17 828	552	18 380	3
26 - Drôme	16 046	2 435	18 481	13
38 - Isère	43 151	1 453	44 604	3
42 - Loire	15 320	255	15 575	2
43 - Haute-Loire	21 880	537	22 417	2
63 - Puy-de-Dôme	30 148	1 226	31 374	4
69 - Rhône	17 042	534	17 576	3
73 - Savoie	81 578	7 533	89 111	8
74 - Haute-Savoie	79 790	21 053	100 843	2
Auvergne- Rhône-Alpes	377 917	42 055	419 972	10

Source: Atout France d'après les données de la Direction Générale des Finances Publiques (DGFP)

Voir détails des nationalités dans le chapitre 4 clientèles internationales.



HÔTELLERIE

Ce qu'il faut retenir

- **2 907 établissements** pour une capacité totale de 173 300 lits en 2016
 - Avec 16 % des établissements hôteliers de France, la région est en **1^{ère} position** devant l'Île-de-France (2 431 hôtels)
 - **59% des établissements appartiennent aux catégories moyennes** (2-3 étoiles) et **10% au haut de gamme** (4-5 étoiles).
- Le nombre moyen de chambres par hôtel étant supérieur en 4-5 étoiles, le poids en capacité lits est doublé et passe ainsi à 20 %.
- **22,7 millions de nuitées annuelles**, dont 25 % réalisées par la clientèle étrangère en 2015

Évolution sur 5 ans

Les données de cette partie concernent l'activité dans l'ensemble de la région Auvergne-Rhône-Alpes. Les évolutions sur 5 ans sont données sur la base d'une moyenne annuelle logarithmique, afin de signifier des évolutions structurelles (hors effets conjoncturels).

Positionnement national

Avec **22,7 millions de nuitées**, soit une progression de +4,7 % par rapport à 2014, la région se place en deuxième position, derrière l'Île-de-France. La hausse de la fréquentation touristique a été soutenue par le retour de la clientèle étrangère.

Sur plus d'un million de nuitées supplémentaires par rapport à 2014, **560 000 concernent la clientèle étrangère (56 %) et 460 000 la clientèle française (44 %).**

La part de la clientèle étrangère représente un quart des nuitées, mais cette part augmente fortement dans le massif alpin, notamment en Savoie-Mont-Blanc où elle dépasse 35 %.

L'hôtellerie régionale attire essentiellement des touristes européens, qui **représentent plus de 80 % des nuitées** réalisées par les touristes étrangers. Parmi eux se trouve un tiers d'Anglais, dont les nuitées ont **augmenté de +20 %** cette année. L'ensemble des départements de la région a bénéficié de la hausse de la fréquentation.

Le Rhône reste largement en tête avec **4,9 millions de nuitées**, en très forte progression (+ 7,2 %). À l'est de la région, les **3 départements alpins comptabilisent 10,5 millions de nuitées** (+ 3,2 %). À l'ouest, le Puy-de-Dôme porte la fréquentation avec 1,9 million de nuitées (+ 2,6 %).

Les autres départements, qui se caractérisent par un nombre de nuitées moins important, bénéficient cependant de croissances plus vives. C'est notamment le cas de l'Ardèche, de la Drôme et du Cantal (entre + 9 % et + 14 %). Sur l'ensemble de l'année 2015, le taux d'occupation dans les hôtels a augmenté de 0,9 point.

En effet, **le nombre de chambres offertes progresse de 0,7 %**, et le nombre de chambres occupées augmente encore davantage (+ 2,5 %). L'ensemble des hôtels classés bénéficient de l'embellie. Ainsi, les hôtels classés 3 étoiles ou plus enregistrent **une hausse de plus de 8 %**. La situation est plus difficile pour les hôtels non classés (- 5,9 %).

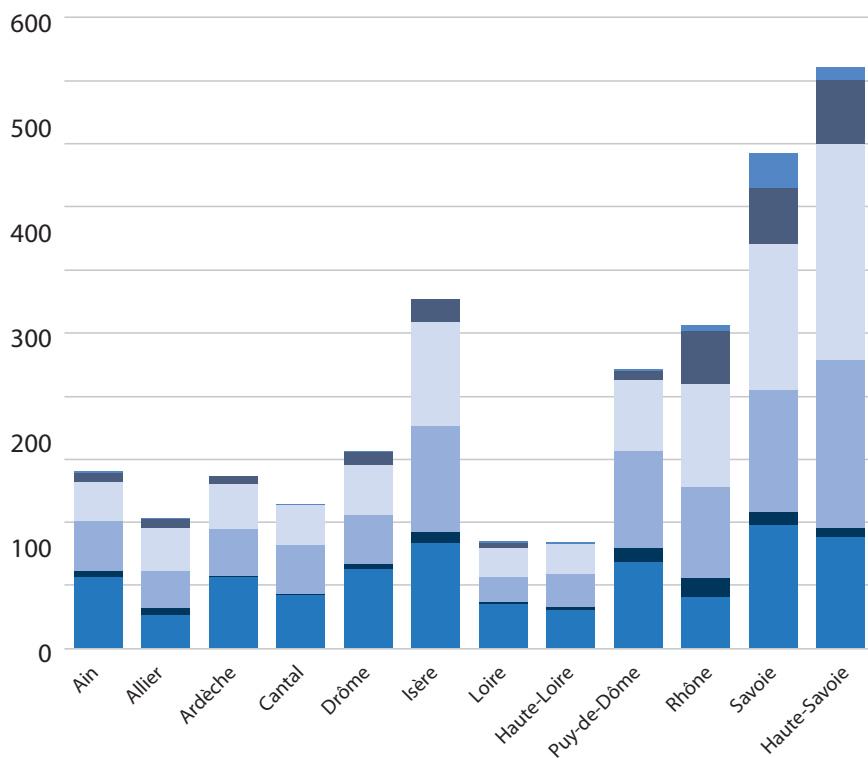
Source : INSEE

Nombre d'hôtels par catégorie et par département (données mai 2016)

Départements	Non classés	1 étoile	2 étoiles	3 étoiles	4 étoiles	5 étoiles	Total
Ain	67	6	48	37	8	2	168
Allier	31	7	35	41	8	1	123
Ardèche	67	1	45	43	7		163
Cantal	50	1	47	38	1		137
Drôme	75	5	46	48	12	1	187
Isère	99	11	101	99	22		332
Loire	41	2	24	28	5	1	101
Haute-Loire	36	3	31	29	1		100
Puy-de-Dôme	81	14	92	68	8	2	265
Rhône	48	19	86	98	50	6	307
Savoie	117	12	116	139	54	33	471
Haute-Savoie	105	9	160	205	61	13	553
Total nombre d'hôtels	817	90	831	873	237	59	2 907
En %	28 %	3 %	29 %	30 %	8 %	2 %	100 %

Source : INSEE 2016

Nombre d'hôtels par catégorie et par département (données mai 2016)



Source: INSEE 2016

Nombre de lits par catégorie d'hôtels (données mai 2016)

Départements	Non classés	1 étoile	2 étoiles	3 étoiles	4 étoiles	5 étoiles	Total
Ain	1 407	783	2 048	2 121	869	80	7 308
Allier	581	650	1 737	2 108	554	262	5 892
Ardèche	1 604	264	1 767	2 012	160		5 807
Cantal	946		1 401	1 315	60		3 722
Drôme	1 682	732	2 470	2 701	863	34	8 482
Isère	4 496	1 234	5 374	6 574	2 715		20 393
Loire	962	347	1 347	1 547	605	36	4 844
Haute-Loire	336	76	1 023	877	24		2 336
Puy-de-Dôme	1 402	907	4 843	5 063	2 041	134	14 390
Rhône	1 211	2 424	7 134	8 596	7 389	806	27 560
Savoie	5 099	817	8 171	14 488	6 705	3 339	38 619
Haute-Savoie	3 393	902	7 567	13 865	5 743	2 504	33 974
Total	28 %	3 %	44 882	61 267	27 728	7 195	173 327

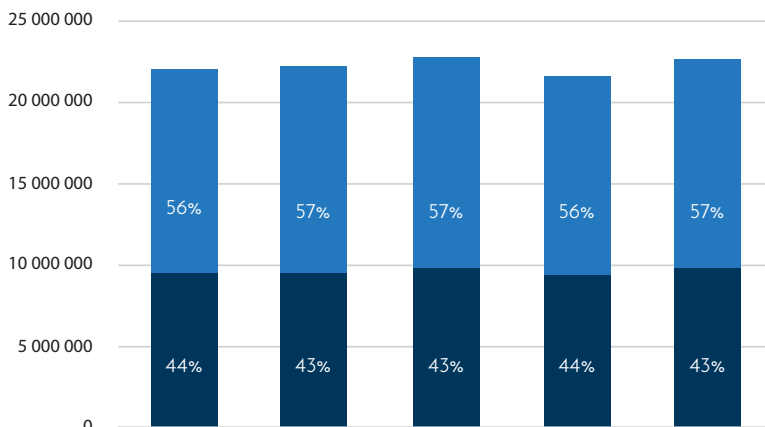
Source: Insee 2016

Évolution de la fréquentation par motif de séjours (2011-2015) :

tourisme d'agrément (+0,9 % par an), tourisme d'affaires (+0,5 %)

Evolution = logarithmique moyenne

Affaires et agrément



Fréquentation départementale (données 2011-2015)

Départements	Nombre de nuitées dans les hôtels			Part de nuitées effectuées en 2015 par une clientèle étrangère en %
	2015 (en milliers)	Évolution 2015/2014 en %	Évolution moyenne annuelle 2015/2011 (1) en %	
Ain	1 247	3,8	2,4	20,7
Allier	791	3,1	-1,7	10,6
Ardèche	588	13,7	-0,9	20,2
Cantal	505	8,6	-1,6	9,6
Drôme	1 197	8,9	-2,9	21,7
Isère	2 428	3,9	1,2	24,1
Loire	764	2,5	-1,2	16,0
Haute-Loire	331	6,2	0,5	13,2
Puy-de-Dôme	1 863	2,6	0,4	11,5
Rhône	4 885	7,2	1,8	23,2
Savoie	3 539	2,8	1,3	35,8
Haute-Savoie	4 531	3,3	1,6	34,6
Auvergne-Rhône-Alpes	22 670	4,7	0,9	25,2
France métropolitaine	202 087	1,8	0,4	36,5

Source: Insee en partenariat avec la DGE et les comités régionaux du tourisme (CRT).

(1): taux d'évolution annuel qu'aurait connu le nombre de nuitées si l'évolution avait été la même pour chaque année de la période considérée.

Note: données 2015 définitives. Données 2011, 2012 et 2013 réévaluées suite au changement de classification début 2014.

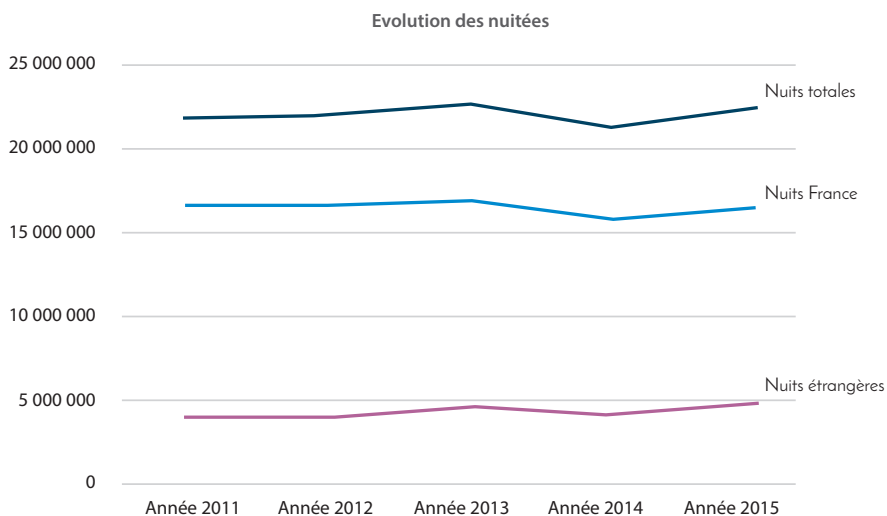
Résultats par catégories (données 2014-2015)

Catégories	Nombre de nuitées en 2015 (milliers)		Évolution 2015/2014 (%)	
	Auvergne-Rhône-Alpes	France métropolitaine	Auvergne-Rhône-Alpes	France métropolitaine
1-2 étoiles	7 252	58 002	3,7	7,7
3 étoiles	8 375	75 770	5,9	5,3
4-5 étoiles	4 234	48 224	12,7	8,9
Non classés	2 808	20 091	-5,9	-29,3
Total	22 670	202 087	4,7	1,8

Source: Insee en partenariat avec la DGE et les comités régionaux du tourisme (CRT).

Note: données 2015 définitives. Données 2010, 2011, 2012 et 2013 réévaluées suite au changement de classification début 2014.

Progression de la clientèle étrangère (+3,7 % par an) et stagnation de la clientèle française (-0,2 %)



Les données mettent en lumière la quasi-stagnation de la clientèle française sur les 5 dernières années, autour de 17 millions de nuitées hôtelières, tandis que l'ensemble de la clientèle étrangère progresse à un rythme de +4 % en moyenne chaque année.

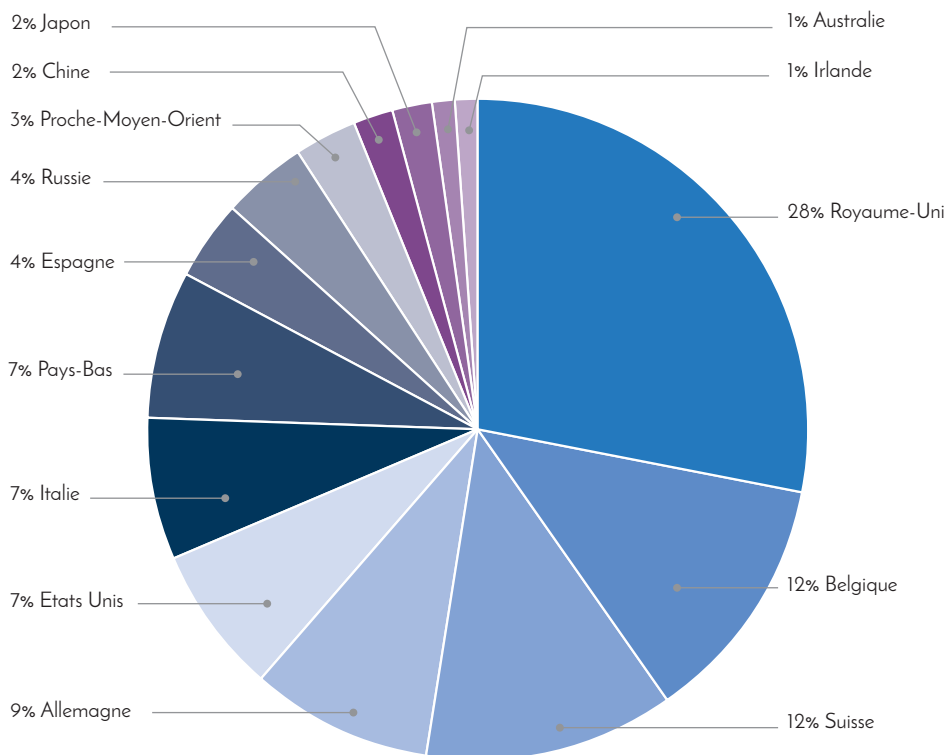
Dans les marchés les plus dynamiques, dont la croissance est supérieure à 20 %, signalons le Proche et Moyen Orient (+23 % en moyenne annuelle), dont les nuitées des ressortissants sont

passées de 64 000 en 2011 à 146 000 en 2015 et les touristes **chinois** (+21 %) qui dépassent les 100 000 nuitées en 2015.

Dans le groupe des évolutions importantes, retenons le retour en force de la clientèle **britannique** qui progresse de +8 % en moyenne annuelle, avec sur ces deux dernières années un boom de 228 000 nuitées supplémentaires.

Nuitées hôtelières étrangères (données 2015)

Voir détails et évolutions sur 5 ans dans le Chapitre 4 : « Clientèles Étrangères »



Source : INSEE, DGE



HÔTELLERIE DE PLEIN AIR

Ce qu'il faut retenir

- **1 271 campings** pour une capacité totale de **251 400 lits**

- **11 millions de nuitées**, dont **36 % réalisées par la clientèle étrangère**

Dans les campings de la région Auvergne-Rhône-Alpes, la hausse de la fréquentation touristique a été de +4,7 % en 2015 par rapport à 2014. Les nuitées comptabilisées pour la saison d'été 2015 s'élèvent **à près de 11 millions**.

C'est le meilleur résultat obtenu depuis six ans, supérieur à 2012 et 2013. La région se situe au **5^{ème} rang des régions métropolitaines derrière les Pays de la Loire et devant la Bretagne**. L'Ardèche maintient sa première position dans la région avec **3,9 millions de nuitées**, soit une hausse de +5 %. Seuls le Rhône

et la Drôme subissent une désaffection des campeurs (respectivement - 3,9 % et -1,4 %).

La clientèle française représente **64 % des nuitées** et **progressé de 10,3 %** alors que les nuitées étrangères reculent de -3,9 %, poursuivant la baisse déjà amorcée en 2014.

Les touristes étrangers sont quasiment tous des Européens, avec une forte proportion de Néerlandais (55 %). Ainsi, la baisse de la fréquentation néerlandaise en 2015 (- 10,1 %) a eu un impact très important sur le résultat de la fréquentation étrangère.

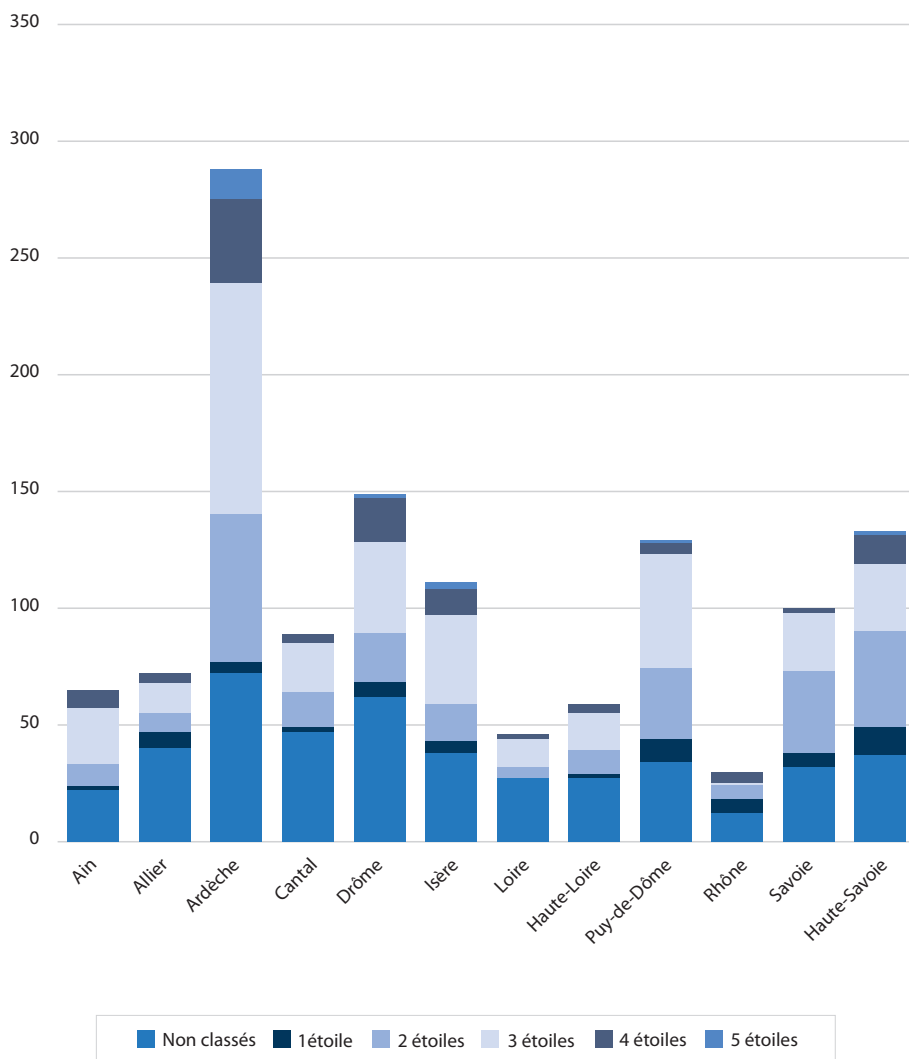
Les campeurs préfèrent encore à 61 % la location d'emplacements nus, notamment la clientèle étrangère (75 %). La clientèle française évolue toutefois au fil du temps vers les emplacements locatifs (47 %).

Nombre de campings par catégorie et par département (données mai 2016)*

Départements	Non classés	1 étoile	2 étoiles	3 étoiles	4 étoiles	5 étoiles	Total
Ain	24		9	24	8		65
Allier	40	7	8	13	4		72
Ardèche	72	5	63	99	36	13	288
Cantal	47	2	15	21	4		89
Drôme	62	6	21	39	19	2	149
Isère	38	5	16	38	11	3	111
Loire	27		5	12	2		46
Haute-Loire	27	2	10	16	4		59
Puy-de-Dôme	34	10	30	49	5	1	129
Rhône	12	6	6	1	5		30
Savoie	32	6	35	25	2		100
Haute-Savoie	37	12	41	29	12	2	133
Auvergne-Rhône-Alpes	452	61	259	366	112	21	1 271
En %	33	5	21	29	10	2	100

Source : INSEE 2016

Nombre de campings par catégorie et par département (données mai 2016)



Capacité des campings en lits par catégorie et par département (données 2016)

Départements	Non classés	1 étoile	2 étoiles	3 étoiles	4 étoiles	5 étoiles	Total
Ain	2 001	30	1 446	7 107	4 650		15 234
Allier	3 912	816	1 347	2 304	840		9 219
Ardèche	7 260	843	9 768	23 346	14 181	8 466	63 864
Cantal	5 505	249	3 441	4 866	1 080		15 141
Drôme	6 750	1 122	4 683	8 694	7 083	1 305	29 637
Isère	3 885	1 095	2 631	7 347	4 932	1 032	20 922
Loire	2 196		447	2 508	327		5 478
Haute-Loire	2 184	345	1 539	4 035	1 017		9 120
Puy-de-Dôme	4 392	1 185	4 161	13 632	2 367	1 188	26 925
Rhône	750	711	939	15	2 013		4 428
Savoie	3 537	765	7 158	6 672	801		18 933
Haute-Savoie	3 612	2 142	8 214	12 936	4 233	1 323	32 460
Auvergne-Rhône-Alpes	45 984	9 303	45 774	93 462	43 524	13 314	251 361
En %	18	4	18	37	17	5	100

Source: INSEE, DGE

Fréquentation départementale des campings

Départements	Nombre de nuitées dans les campings			Part de nuitées effectuées en 2015 (%)	
	2015 (en milliers)	Évolution 2015/2014 en %	Évolution moyenne annuelle 2015/2011 (1)	par une clientèle étrangère	sur emplacements équipés
Ain	518	11,2	3,8	44,5	32,4
Allier	266	3,6	-0,9	22,2	30,2
Ardèche	3 872	5,0	1,2	38,2	46,7
Cantal	368	6,1	-0,6	20,1	33,7
Drôme	1 540	-1,4	4,9	43,9	37,9
Isère	785	10,6	-1,2	42,0	37,2
Loire	125	13,9	4,2	35,0	29,8
Haute-Loire	253	15,9	2,9	34,4	33,1
Puy-de-Dôme	981	4,6	-0,1	19,8	41,1
Rhône	181	-3,9	4,3	44,2	42,6
Savoie	696	7,1	-1,9	28,6	20,8
Haute-Savoie	1 386	2,9	-1,0	38,6	32,9
Auvergne-Rhône-Alpes	10 972	4,7	1,0	36,3	38,8
France métropolitaine	112 876	2,9	1,3	31,9	48,5

Source : Insee en partenariat avec la DGE et les comités régionaux du tourisme (CRT).

(1) : taux d'évolution annuel qu'aurait connu le nombre de nuitées si l'évolution avait été la même pour chaque année de la période considérée.

Note : données 2015 définitives. La fréquentation des campings n'est observée que de mai à septembre. Données 2010, 2011, 2012 et 2013 réévaluées suite au changement de classification début 2014.

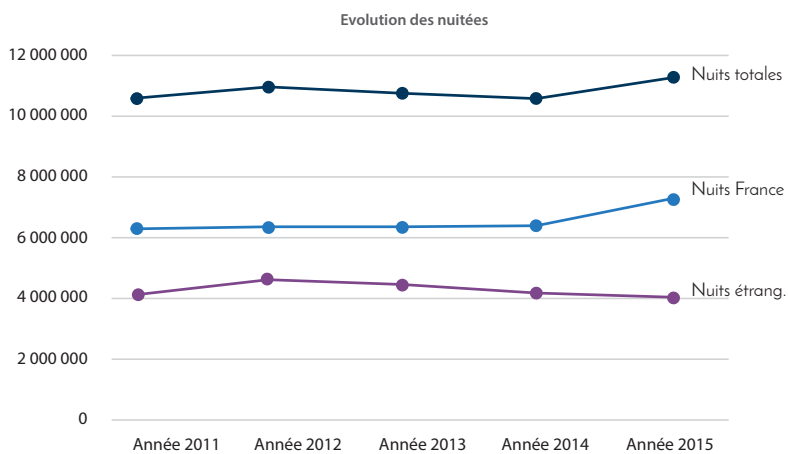
Nombre de nuitées dans les campings selon la catégorie

	Nombre de nuitées en 2015 (milliers)		Évolution 2015/2014 (%)	
	Auvergne-Rhône-Alpes	France métropolitaine	Auvergne-Rhône-Alpes	France métropolitaine
1-2 étoiles	1 644	16 120	3,5	0,2
3-4-5 étoiles	8 199	90 199	5,4	4,1
Non classés	1 129	6 556	1,4	-6,6
Total	10 972	112 876	4,7	2,9

Source : Insee en partenariat avec la DGE et les comités régionaux du tourisme (CRT).

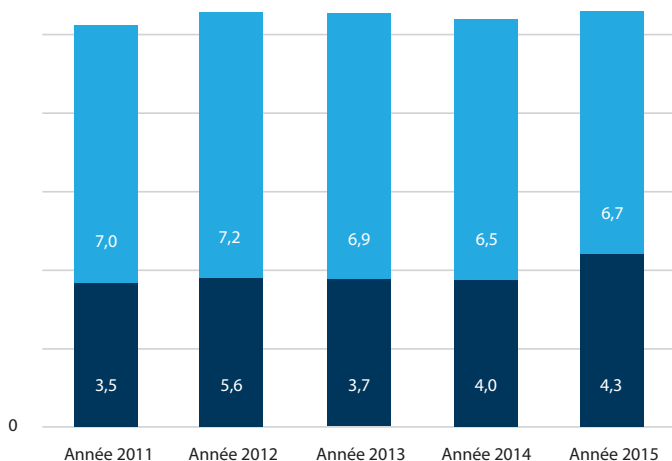
Note : données 2015 définitives. La fréquentation des campings n'est observée que de mai à septembre. Données 2010, 2011, 2012 et 2013 réévaluées suite au changement de classification début 2014.

Évolution des nuitées françaises et étrangères dans les campings sur 5 ans



Source : INSEE, DGE.

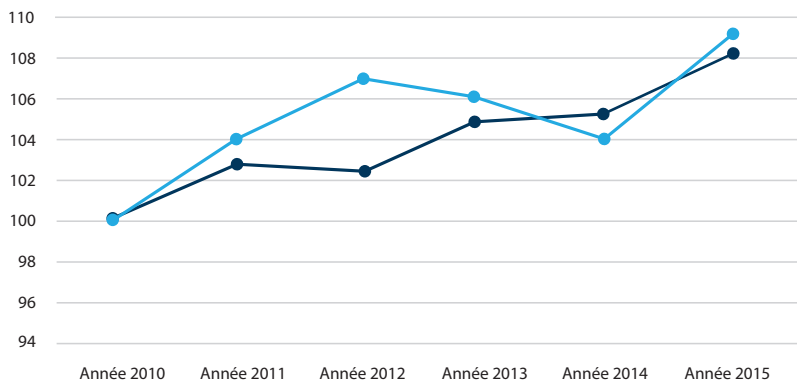
Évolution de la fréquentation des campings en Auvergne-Rhône-Alpes par types d'emplacements : accroissement des emplacements équipés (+5,1 % par an), diminution sur les emplacements nus (-1,0 %).



■ Nuits totales nus ■ Nuits totales équipées (en millions de nuitées)

Sources : INSEE, DGE.

Évolution de la fréquentation (base 100 en 2010) : comparaison Auvergne-Rhône-Alpes et France



■ Auvergne-Rhône-Alpes ■ France métropolitaine

Source : INSEE, DGE.

Évolution des nuitées par nationalité dans les campings d'Auvergne-Rhône-Alpes

	Nuitées 2015	Poids / total (en %)	Variation des nuitées 2014/2015 (en %)
Pays-Bas	2 178 755	19,9	-10
Belgique	539 072	4,9	-4
Allemagne	508 948	4,6	10
Royaume Uni	319 076	2,9	-3
Suisse	178 863	1,6	19
Danemark	61 649	0,6	-9
Espagne	40 626	0,4	21
Italie	39 156	0,4	9
Autres pays	12 791	0,1	21
France	6 984 831	63,7	10
Étrangers	3 986 784	36,3	-4
Totales	10 971 614	100,0	5

Sources : INSEE, DGE



RÉSIDENCES DE TOURISME

- La région Auvergne-Rhône-Alpes compte en 2016, 489 résidences de tourisme pour une capacité de 175 000 lits.

- Avec 23 % de l'offre nationale, la région se place en tête du classement.

- En 2015 ces établissements ont rassemblé 15,7 millions de nuitées en Rhône-Alpes (cette enquête a été élargie à l'Auvergne en 2016).

- 29 % de ces nuitées peuvent être affectées à la clientèle étrangère.

- La durée moyenne de séjour est de 5,3 nuitées

Parc des résidences de tourisme en 2016 par département en Auvergne-Rhône-Alpes

Départements	Nombre d'établissements	Nombre de places-lits
Ain	16	4 470
Allier	2	228
Ardèche	3	1 233
Cantal	1	103
Drôme	6	1 244
Haute-Loire	0	0
Isère	47	15 429
Loire	7	852
Puy-de-Dôme	15	4 325
Rhône	33	11 829
Savoie	268	104 140
Haute-Savoie	91	31 132
Auvergne-Rhône-Alpes	489	174 985

Sources: INSEE, DGE

Fréquentation des résidences de tourisme de Rhône-Alpes en 2015

Départements	Taux d'occupation en %	Nuitées totales	Arrivées totales	Nuitées françaises	Nuitées étrangères	% nuitées étrangères	Durée Moyenne de Séjour
Ain	34,8	547 630	147 194	345 872	201 757	36,8	3,7
Ardèche	39,5	411 273	69 314	358 457	52 816	12,84	5,93
Drôme	34,5	222 877	71 042	192 621	30 256	13,6	3,1
Isère	37,6	1 406 773	288 074	1 003 658	403 115	28,7	4,9
Loire	37,8	117 513	37 823	93 420	24 093	20,5	3,1
Rhône	39,0	1 242 949	488 329	1 022 785	220 164	17,7	2,5
Savoie	42,1	8 702 445	1 268 338	5 977 993	2 724 452	31,3	6,9
Haute-Savoie	38,9	3 000 305	584 492	2 102 996	897 309	29,9	5,1
Rhône-Alpes	40,25	15 651 765	2 954 607	11 097 801	4 553 963	29,1	5,3

Sources : INSEE, DGE

Résultats indisponibles pour la partie Auvergne.



VILLAGES VACANCES ET MAISONS FAMILIALES

- La région Auvergne-Rhône-Alpes compte 182 villages vacances et maisons familiales pour une capacité de 43 000 lits.
- Avec 24 % de l'offre nationale, la région se place en tête du classement.
- En 2015 les établissements de Rhône-Alpes ont rassemblé 4 millions de nuitées (cette enquête a été élargie à l'Auvergne en 2016).
- 16 % de ces nuitées peuvent être affectées à la clientèle étrangère.
- La durée moyenne de séjour est de 5,3 nuitées.

Parc des villages vacances et maisons familiales en 2016 en Auvergne-Rhône-Alpes

	Nombre D'établissements	Nombre de places-lits
Ain	3	510
Allier	3	248
Ardèche	4	1 281
Cantal	8	1 636
Drôme	7	1 000
Haute-Loire	10	1 383
Isère	17	4 086
Loire	1	149
Puy-de-Dôme	16	3 473
Rhône	1	187
Savoie	69	20 247
Haute-Savoie	43	8 848
Auvergne-Rhône-Alpes	182	43 048

Fréquentation des villages vacances et des maisons familiales en 2016 en Rhône-Alpes

Départements	Taux d'occupation en %	Nuitées totales	Arrivées totales	Nuitées françaises	Nuitées étrangères	% nuitées étrangères	Durée Moyenne de Séjour (jours)
Ain	27,2	36 528	7 549	35660	868	2,4	4,8
Ardèche	37,0	305 951	68 492	274 067	31 883	10,42	4,47
Drôme	31,5	153 675	36 385	135 599	18 076	11,8	4,2
Isère	47,6	390 739	86 029	331 795	58 944	15,1	4,5
Loire	30,6	24 171	5 265	22 321	1 850	7,7	4,6
Rhône	11,9	6 407	1 654	6 216	190	3,0	3,9
Savoie	52,6	2 073 195	335 959	1 646 156	427 038	20,6	6,2
Haute-Savoie	44,2	1 032 414	221 926	912 862	119 552	11,6	4,7
Rhône-Alpes	46,3	4 023 078	763 258	3 364 677	658 401	16,4	5,3

Source: INSEE - DGE

L'enquête a été élargie à la partie Auvergne en 2016



AUBERGES DE JEUNESSE ET CIS

- La région Auvergne-Rhône-Alpes compte 38 auberges de jeunesse et Centres Internationaux de séjours (CIS) pour une capacité de 6 400 lits.

- Avec 17 % de l'offre nationale, la région se place en tête du classement.

- En 2015 les établissements de Rhône-Alpes ont rassemblé 712 000 nuitées (cette enquête a été élargie à l'Auvergne en 2016).

- 21 % de ces nuitées peuvent être affectées à la clientèle étrangère.

- La durée moyenne de séjour est de 4,5 nuitées.

Parc des Auberges de Jeunesse et des CIS en 2016 par département en Auvergne-Rhône-Alpes

Départements	Nombre D'établissements	Nombre de places-lits
Ain	1	74
Allier	2	72
Ardèche	0	0
Cantal	0	0
Drôme	1	109
Haute-Loire	1	87
Isère	4	476
Loire	1	97
Puy-de-Dôme	3	240
Rhône	2	366
Savoie	15	3 376
Haute-Savoie	8	1 501
Auvergne - Rhône-Alpes	38	6 398

Source: INSEE - Traitement ORT

Fréquentation des Auberges de Jeunesse et des CIS de Rhône-Alpes en 2015

Départements	Taux d'occupation en %	Nuitées totales	Arrivées totales	Nuitées françaises	Nuitées étrangères	% nuitées étrangères	Durée Moyenne de Séjour
Ain	25,6	6 910	1 586	6 221	689	10,0	4,4
Drôme	21,5	8 571	1 989	7 964	607	7,1	4,3
Isère	41,0	50 575	11 990	43 975	6 600	13,0	4,2
Loire	27,0	9 211	3 103	8 001	1 209	13,1	3,0
Rhône	41,6	55 614	24 471	45 003	10 611	19,1	2,3
Savoie	63,7	407 114	74 971	305 458	101 655	25,0	5,4
Haute-Savoie	45,6	174 042	41 387	142 830	31 212	17,9	4,2
Rhône-Alpes	51,6	712 037	159 498	559 453	152 583	21,4	4,5

Source: INSEE - Traitement ORT



CENTRES DE VACANCES

*Sources : Observatoire Régional du Tourisme Rhône-Alpes/Euroëka
Marketing Conseil - Observatoire Régional du Tourisme Aquitaine - 2015

*Nous ne disposons pas de résultats sur la fréquentation des centres de vacances des départements auvergnats. En effet cette enquête est administrée dans les départements de Rhône-Alpes depuis 2015. Son extension à l'ensemble des départements de la région Auvergne-Rhône-Alpes est réalisée depuis 2016.

LE PARC

L'essentiel du parc des centres de vacances (66 % des établissements et 68 % des lits) se situe en zone montagne (Savoie, Haute-Savoie, Isère).

L'implantation en montagne de ces établissements est le résultat de l'héritage des mouvements hygiénistes, qui préconisaient les séjours à la montagne pour les jeunes, repris par les autorités sanitaires et organisations syndicales d'après-guerre.

A contrario c'est dans les zones les plus urbaines (Rhône, Loire) que le poids de ces établissements est le plus faible notamment en termes de lits disponibles.

Les départements ruraux (Ain, Allier, Ardèche, Cantal, Drôme, Haute-Loire) qui constituent la moitié des départements d'Auvergne-Rhône-Alpes disposent de capacités comparables (entre 1100 et 2000 lits). Grâce à ses stations de ski le département du Puy-de-Dôme se positionne dans le sillage des départements de montagne avec près de 4 000 lits disponibles.

Parc des Centres de Vacances en 2016

Départements	Établissements	Lits
Ain	17	1 424
Allier	15	1 137
Auvergne-Rhône-Alpes	532	48 937
Ardèche	24	1 918
Cantal	13	1 613
Drôme	21	1 989
Haute-Loire	24	2 141
Haute-Savoie	170	16 449
Isère	58	4 828
Loire	23	1 347
Puy-de-Dôme	36	3 665
Rhône	7	348
Savoie	124	12 078

Sources : * Observatoire Régional du Tourisme Rhône-Alpes/Euroëka
Marketing Conseil - Observatoire Régional du Tourisme Aquitaine - 2015

Fréquentation française et étrangère en 2015 en Rhône-Alpes

Bien naturellement, au vu de la configuration de l'offre, les départements alpins accueillent 86 % des nuitées de Rhône-Alpes (86,4 % pour les clientèles étrangères).

En hiver, ce sont 93 % des nuitées qui sont concentrées sur ces trois départements.

On remarquera que la clientèle étrangère est peu présente dans ce type d'hébergement (6 % sur l'ensemble des périodes observées).

Sur les périodes de printemps et d'été les centres de vacances de l'Ardèche accueillent pratiquement autant de nuitées étrangères (2 500 et 8 500) que ceux des départements de Savoie (2 700 et 8 800) ou de Haute-Savoie (2 500 et 12 800).

À noter également la bonne performance des établissements de la Loire au printemps (près de 24 000 nuitées) qui se positionnent juste derrière les départements alpins.

Nuitées		Ain	Ardèche	Drôme	Isère	Loire	Rhône	Savoie	Haute-Savoie	Rhône-Alpes
Hiver 2015	Étrangères	608	1 051	1 613	6 794	439	232	56 820	55 096	122 653
	Françaises	32 662	10 462	33 414	229 488	32 554	4 150	583 891	709 595	1 636 216
	TOTAL	33 270	11 513	35 027	236 282	32 993	4 382	640 711	764 691	1 758 869
Printemps 2015	Étrangères	24	2 449	1 350	1 898	225	0	2 701	2 553	11 200
	Françaises	13 357	18 264	14 550	47 422	23 465	4 986	50 441	85 418	257 903
	TOTAL	13 381	20 713	15 900	49 320	23 690	4 986	53 142	87 971	269 103
Été 2015	Étrangères	889	8 439	5 915	2 909	424	0	8 811	12 822	40 209
	Françaises	39 224	65 807	42 672	111 888	34 525	10 754	191 348	321 727	817 945
	TOTAL	40 113	74 246	48 587	334 549	34 949	10 754	200 159	334 549	1 077 906
Année 2015	Étrangères	1 521	11 939	8 878	11 601	1 088	232	68 332	70 471	174 062
	Françaises	85 243	94 533	90 636	388 798	90 544	19 890	825 680	1 116 740	2 712 064
	TOTAL	86 764	106 472	99 514	620 151	91 632	20 122	894 012	1 187 211	3 105 878

Hiver 2015 : de décembre 2014 à avril 2015 inclus.

Printemps 2015 : mai et juin inclus.

Été 2015 : de juillet à septembre 2015 inclus.

Taux d'occupation en 2015 en Rhône-Alpes

Un potentiel d'accueil largement sous-employé : les taux d'occupation lits s'établissent en moyenne régionale à 34 % en hiver, 16 % au printemps et 27 % en été. Les plus forts taux

d'occupation sont enregistrés au mois de février dans les départements alpins où ils atteignent les 60 %. En été ce sont les établissements de l'Ardèche qui, avec 40 % de taux d'occupation moyen sur la saison, réalisent les meilleures performances.

Taux d'occupation lits (en %)	Ain	Ardèche	Drôme	Isère	Loire	Rhône	Savoie	Haute-Savoie	Rhône-Alpes
Décembre 2014	9,7	2,9	8,4	17,1	16,5	6,6	25,8	13,7	16,8
Janvier	17,2	3,8	16,1	37,8	10,0	4,4	42,0	36,4	35,0
Février	27,8	3,9	26,8	60,8	25,4	4,3	64,4	61,2	55,9
Mars	13,3	6,1	13,1	37,0	20,2	2,4	55,7	40,7	39,9
Avril	21,7	15,8	12,8	21,3	21,2	18,7	31,0	14,8	20,0
HIVER 2015	17,4	7,1	15,4	34,8	18,7	7,4	45,2	34,7	34,4
Mai	16,5	18,5	19,9	18,9	29,9	20,7	13,3	13,2	16,0
Juin	16,2	22,7	9,0	23,5	29,9	19,8	17,3	13,0	16,8
PRINTEMPS 2015	16,3	20,6	14,4	21,2	29,9	20,2	15,5	13,1	16,4
Juillet	31,0	53,5	40,4	38,7	38,4	37,0	34,6	35,2	36,8
Août	41,5	48,8	29,4	31,5	35,0	23,4	29,7	27,3	30,5
Septembre	10,8	13,1	13,6	12,9	10,5	24,1	5,8	4,5	8,0
ÉTÉ 2015	28,2	40,6	28,7	28,6	28,2	28,4	25,5	25,0	27,0

Source : Observatoire Régional du Tourisme Rhône-Alpes/Euroeka Marketing Conseil - Observatoire Régional du Tourisme Aquitaine - 2015

Typologies des clientèles en 2015 en Rhône-Alpes

Une typologie très caractéristique : ce sont avant tout des établissements accueillant des enfants ou des adolescents lors de séjours scolaires ou lors de colonies de vacances ; la clientèle individuelle/famille venant compléter ce cœur de cible.

Les deux clientèles cœur de cible pèsent respectivement 64 % des nuitées en hiver, 57 % au printemps et 68 % en été, avec bien évidemment, en été, une écrasante majorité

de nuitées colonie de vacances (66 %) et à l'inverse une écrasante majorité de séjours scolaires au printemps (56 %). La clientèle individuelle/famille devient plus qu'une clientèle complémentaire notamment en hiver (29 %) et au printemps (28 %). En été son poids est moins important (19 %).

La clientèle séminaire/congrès est marginale et celle des seniors anecdotique.

On remarquera cependant qu'au printemps les nuitées groupes sportifs pèsent tout de même 6 %, mais il est vrai sur un nombre de nuitées faible.

Répartition des nuitées par type de clientèle (en%) en Rhône-Alpes

	Ain	Ardèche	Drôme	Isère	Loire	Rhône	Savoie	Haute-Savoie	Rhône-Alpes
HIVER 2015									
Séjours scolaires	22,8	48,3	44,1	48,2	33,6	13,0	36,3	45,8	41,4
Individuels, familles	18,5	21,5	30,8	22,2	24,3	37,5	41,3	19,4	29,2
Colonies	38,7	4,3	17,5	25,4	17,1	0,0	15,8	29,2	22,6
Groupes sportifs	0,0	9,2	1,9	1,4	9,8	8,7	2,1	2,4	2,4
Séminaire, congrès	3,7	0,0	1,8	0,7	1,4	0,0	0,9	0,0	0,6
Groupe seniors	0,0	0,0	0,0	0,2	0,0	0,0	0,0	0,0	0,0
Autres	16,3	16,6	4,0	2,0	13,8	40,8	3,7	3,2	3,9
Total	100%	100%	100%	100%	100%	100%	100%	100%	100%
PRINTEMPS 2015									
Séjours scolaires	31,9	40,3	59,7	52,4	51,6	39,0	65,9	62,5	56,2
Individuels, familles	35,0	40,6	29,5	32,4	40,2	50,3	19,3	21,6	28,3
Colonies	0,0	0,0	0,0	1,7	0,1	0,0	1,4	0,7	0,8
Groupes sportifs	7,3	12,7	7,1	6,7	4,0	0,0	6,2	5,1	6,3
Séminaire, congrès	2,1	0,7	2,5	2,4	2,4	1,2	1,5	0,1	1,3
Groupe seniors	2,8	0,0	0,0	0,1	0,0	0,0	1,1	5,6	2,1
Autres	21,0	5,8	1,3	4,2	1,8	9,5	4,6	4,4	5,0
Total	100%	100%	100%	100%	100%	100%	100%	100%	100%
ÉTÉ 2015									
Séjours scolaires	0,9	2,0	3,0	6,3	3,7	13,7	0,2	1,1	2,0
Individuels, familles	9,9	48,0	11,0	18,0	13,4	33,1	27,6	9,8	19,1
Colonies	80,6	42,0	55,2	63,3	52,8	51,9	59,3	78,6	65,9
Groupes sportifs	0,2	3,5	3,8	4,9	9,7	0,0	4,3	2,2	3,5
Séminaire, congrès	0,5	0,1	7,9	0,1	0,7	0,6	0,0	0,1	0,6
Groupe seniors	0,0	0,6	0,8	0,2	0,0	0,0	0,0	1,1	0,5
Autres	7,9	3,8	18,3	7,2	19,7	0,8	8,7	7,1	8,4
Total	100%	100%	100%	100%	100%	100%	100%	100%	100%



GÎTES DE FRANCE

(Données 2015)

À retenir :

- Le parc du label Gîtes de France en Auvergne-Rhône-Alpes est composé de : 7 273 gîtes, 1124 chambres d'hôtes, 327 campings et 253 diverses formules.

- 54 % des gîtes sont en centrales de réservation.

- Le chiffre d'affaires de la totalité du parc est estimé à 74 millions d'euros.

LE PARC Année 2015	Gîtes	124 Chambres d'hôtes en structure	Gîtes de groupe	Autres*	TOTAL DU PARC
Ain	347	108	18	15	488
Allier	429	105	20	16	554
Ardèche	1374	172	23	5	1574
Drôme	582	98	32	19	731
Isère	656	117	61	26	860
Loire	322	75	29	13	439
Haute-Loire	437	96	36	11	580
Rhône	315	155	58	81	609
Savoie	1633	111	26	36	1806
Haute-savoie	1178	87	24	31	1320
Auvergne-Rhône-Alpes	7 273	1	327	253	8961

LE PARC SERVICE RESERVATION Année 2015	Nb de Gîtes et meublés	Nb de Chambres d'hôtes
Ain	242	46
Allier	327	163
Ardèche	643	47
Drôme	375	37
Isère	352	13
Loire	257	20
Haute-Loire	301	26
Rhône	226	19
Savoie	623	32
Haute-savoie	614	17
Auvergne-Rhône-Alpes	3 960	420

LE PARC LOCATION DIRECTE Année 2015	Nb de Gîtes et meublés	Nb de Chambres d'hôtes
Ain	102	90
Allier	102	13
Ardèche	801	180
Drôme	257	68
Isère	339	104
Loire	65	55
Haute-Loire	136	70
Rhône	131	159
Savoie	1010	79
Haute-savoie	564	70
Auvergne-Rhône-Alpes	3 507	888

Année 2015	Ain	Allier	Ardèche	Drôme	Isère	Loire	Haute-Loire	Rhône	Savoie	Haute-Savoie	Auvergne-Rhône-Alpes
Volume d'Affaires total ESTIMATION (en millions d'euros)	7,5	2,9	15,2	9,1	11,5	2,9	1,4	6,8	2,8	14,2	74,3

Source : Fédération Régionale Cantal et Puy-de-Dôme non-répondants



AIRBNB EN RÉGION AUVERGNE-RHÔNE-ALPES

Source : Airbnb, décembre 2016

Les chiffres clés :

- **41 000 hébergements** sont proposés en 2016 en Auvergne-Rhône-Alpes (contre 1000 en 2012), répartis sur 2600 communes de la région.
- **1 825 000 arrivées** de voyageurs sur un an, entre le 1^{er} novembre 2015 et le 1^{er} novembre 2016.
- **1460 millions d'euros** de retombées économiques estimées, revenus des hôtes (75 millions d'€uros) et dépenses locales des voyageurs (estimées à 385 millions d'€uros).

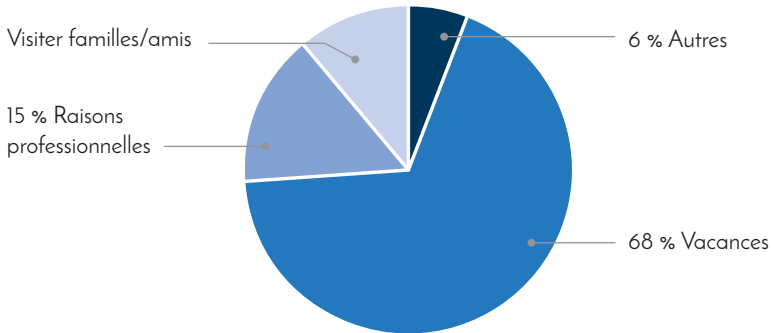
Propriétaires

L'âge moyen d'un hôte est de 43 ans.
Il gagne en moyenne 1 700 € par an.
22 nuits louées par an et par hébergement (valeur médiane, cest à dire la valeur la plus fréquemment observée).

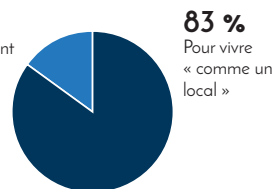
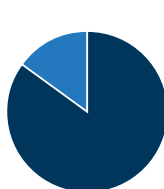
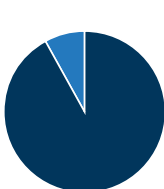
Voyageurs

- 825 000 arrivées de voyageurs en 2016 (contre 5 400 en 2012),
- 3,8 nuits en moyenne par séjour,
- 2,6 personnes en moyenne par séjour,
- 58 % de voyageurs susceptibles de revenir sur leur lieu de séjour.

Le motif de séjour se répartit de la manière suivante :

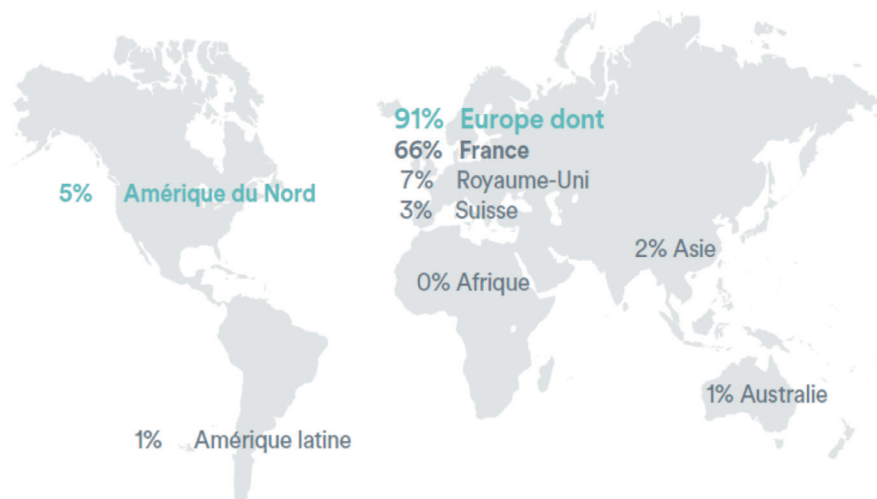


Le choix d'Airbnb est motivé par :



Source : Airbnb (plusieurs réponses possibles)

Origine des voyageurs



À noter : 32% des touristes français viennent de la région Auvergne-Rhône-Alpes.

Zoom sur la ville de Lyon

- 8 900 hébergements (22 % de l'offre régionale),
- 21 nuits louées par an et par hébergement,
- 1 000 € de revenus annuels pour un hôte,
- 200 000 arrivées de voyageurs (24 % des arrivées).

Zoom sur la montagne Auvergne-Rhône-Alpes hiver/été

- Plus de 15 000 logements dans les Alpes en 2016,
- Dont 25 % n'étaient pas en location avant Airbnb,
- Durée moyenne de séjour 4 jours,
- 45 % des voyageurs viennent de l'étranger, dont 1/3 hors d'Europe.

CLIENTÉLES INTERNATIONALES

La
**RÉGION AUVERGNE-
RHÔNE-ALPES** représente :

11,6 %

de part de marché nationale
en 2015



> une place en **3^{ème}**
position derrière l'Île-
de-France et PACA

> **-4 %**
d'évolution



26,3%

**DE PART DE MARCHÉ
EN ÎLE-DE-FRANCE**

en 2015



17,6%

**DE PART DE MARCHÉ
EN PACA**

en 2015



DONNÉES DE CADRAGE

Part de marché nationale en nuitées touristiques étrangères

La région Auvergne-Rhône-Alpes représente 11,6 % de part de marché nationale en 2015.

Elle se place en 3^{ème} position derrière l'Île-de-France et PACA.

	Part de marché 2014 (en %)	Part de marché 2015 (en %)	Évolution (en %)
Île-de-France	25,6	26,3	3
PACA	17,9	17,6	0
Auvergne-Rhône-Alpes	12,2	11,6	-4
Occitanie	12,1	10,1	-16
Nouvelle-Aquitaine	9,3	9,3	1
Bretagne	2,9	3,9	35
Bourgogne-Franche-Comté	4,6	3,7	-19
Normandie	3	3,3	10
Grand-Est	3,4	3,1	-9
Pays de la Loire	1,8	2,6	52
Centre-Val de Loire	2,3	2,3	3
Corse	1,6	2,1	36
Hauts-de-France	2,2	2,1	-5
Non renseigné	1,1	1,9	NS
France	100	100	1

Source: EVE - Enquête auprès des Visiteurs Étrangers - DGE - Banque de France

Évolution du nombre de nuitées par nationalité : Classement des pays d'origine par ordre décroissant d'importance.

Nuitées	Année 2011	Année 2012	Année 2013	Année 2014	Année 2015	Évolution moyenne/an*
Royaume Uni	1 000 268	1 059 593	1 139 430	1 153 100	1 381 508	8,4 %
Belgique	635 744	662 655	666 896	601 371	583 769	-2,1 %
Suisse	438 949	443 793	488 759	478 314	562 526	6,4 %
Allemagne	436 350	429 126	442 282	426 707	461 891	1,4 %
États Unis	238 387	261 573	313 781	291 589	337 012	9,0 %
Italie	371 323	340 092	382 456	327 638	332 195	-2,7 %
Pays-Bas	314 649	317 086	291 807	259 058	327 082	1,0 %
Espagne	217 722	203 717	220 174	204 012	216 921	-0,1 %
Russie	265 023	273 998	324 686	268 506	193 842	-7,5 %
Proche-Moyen-Orient	64 046	90 764	106 013	113 811	146 036	22,9 %
Chine	49 565	53 532	84 443	59 961	105 318	20,7 %
Japon	135 083	90 198	115 219	95 241	97 274	-7,9%
Australie	48 190	48 060	71 773	54 798	64 342	7,5 %
Canada	50 354	53 330	60 795	56 079	61 656	5,2 %
Irlande	16 678	22 395	26 240	24 692	23 113	8,5 %
Europe	4 123 506	4 270 398	4 487 395	4 236 886	4 593 251	2,7%
Asie-Océanie-Australie	392 426	372 957	492 408	414 934	542 746	8,4%
Amériques N & S	359 350	390 656	460 694	423 836	485 628	7,8%
Afrique	46 465	56 442	63 566	67 910	80 816	14,8%
France	17 097 153	17 110 715	17 280 656	16 502 612	16 967 268	-0,2%
Étranger	4 921 745	5 090 452	5 504 065	5 143 565	5 702 441	3,7%
Totales	22 018 898	22 201 167	22 784 721	21 646 177	22 669 709	0,7%

Source : EVE - Enquête auprès des Visiteurs Étrangers - DGE - Banque de France

* Moyenne logarithmique annuelle d'évolution

En 5 ans, les clientèles étrangères présentes dans les établissements hôteliers de notre nouvelle région ont profondément évolué.

L'analyse statistique permet de distinguer les marchés selon leur dynamisme structurel et

met en lumière les évolutions récentes. Elles représentent 25% des nuitées hôtelières en 2015. Elles progressent sur la période tandis que la clientèle française stagne.

Méthodologie

Ces données représentent le nombre de nuitées effectuées dans les établissements hôteliers de la région Auvergne-Rhône-Alpes. La dernière colonne est une moyenne annuelle d'évolution. Construite sur une base logarithmique, elle donne ainsi une moyenne de progression structurelle hors effet conjoncturel.

Ce tableau met ainsi en lumière la quasi-stagnation de la clientèle française sur les 5 dernières années, tandis que la clientèle étrangère progresse à un rythme de + 4% en moyenne chaque année.

Les clientèles étrangères représentent le quart des nuitées hôtelières en 2015 soit 5,7 millions de nuitées touristiques.

Les clientèles européennes qui se présentent 81% des clientèles étrangères, progressent de +11,4% entre 2011 et 2015.

- **Parmi les marchés étrangers les plus dynamiques, dont la croissance est supérieure à +20 %**, signalons les clientèles du Proche et Moyen Orient dont les nuitées ont été multipliées par 2,3 avec une croissance moyenne annuelle de +23 % et sont passées de 64 000 en 2011 à 146 000 en 2015 soit 2,7% des nuitées étrangères et celles de la Chine dont les nuitées ont été multipliées par 2,1, avec une croissance moyenne annuelle de +21 %, et qui dépassent les 100 000 nuitées en 2015, soit 1,5% des nuitées étrangères.

- **Dans le groupe des pays marquant des évolutions importantes**, retenons le retour en force de la clientèle britannique qui progresse de +8 % en moyenne annuelle, avec sur ces deux dernières années un «boom» de 228 000 nuitées supplémentaires pour représenter en 2015, 24,2 % des nuitées étrangères.

Notons que les quatre premières clientèles étrangères (Britanniques, Belges, Suisses et Allemandes) représentent 52,4 % des nuitées étrangères réalisées dans l'hôtellerie en Auvergne-Rhône-Alpes.

- **Enfin une alerte sur deux pays**, la Russie et le Japon, qui après de fortes hausses jusqu'en 2013, voient leurs nuitées chuter pour les raisons que l'on connaît.



HÔTELLERIE DE PLEIN AIR

Évolution des nuitées par nationalité

Par ordre décroissant d'importance

Ces données représentent le nombre de nuitées effectuées dans les campings de la région Auvergne-Rhône-Alpes.

*La dernière colonne est une moyenne annuelle d'évolution. Construite sur une base logarithmique, elle donne ainsi une moyenne de progression structurelle hors effet conjoncturel.

Origine des Nuitées	Année 2011	Année 2012	Année 2013	Année 2014	Année 2015	Évolution moyenne/an* (%)
Pays-Bas	2 595 148	2 794 015	2 562 546	2 422 777	2 178 755	-4,3
Belgique	524 301	563 268	574 660	561 716	539 072	0,7
Allemagne	411 783	424 695	455 265	461 398	508 948	5,4
Royaume-Uni	299 736	304 309	364 452	327 707	319 076	1,6
Suisse	129 576	136 368	144 026	149 680	178 863	8,4
Danemark	64 650	75 391	66 114	67 715	61 649	-1,2
Espagne	39 674	42 427	37 672	33 673	40 626	0,6
Italie	39 887	45 261	43 865	36 085	39 156	-0,5
Autres pays	8 668	9 918	10 292	10 564	12 791	10,2
France	6 287 221	6 307 526	6 318 543	6 331 990	6 984 831	2,7
Étrangers	4 187 640	4 465 988	4 339 046	4 146 610	3 986 784	-1,2
Totales	10 474 861	10 773 511	10 657 589	10 478 599	10 971 614	1,2

Sources : INSEE, DGE

* Evolution logarithmique

Contrairement à ce que l'on observe dans l'hôtellerie, sur ces **5 dernières saisons estivales**, la clientèle française progresse régulièrement à un rythme annuel de **+2,7%**, tandis que la clientèle étrangère régresse (-1,2 % en moyenne par an). La clientèle étrangère représente **36% des nuitées totales**.

La diminution de la clientèle étrangère incombe essentiellement à la clientèle néerlandaise (-4,3 % par an) qui représente 55 % de la clientèle étrangère régionale en 2015 contre 62% en 2011.

La Belgique qui représente 14 % des nuitées étrangères maintient sa présence tandis que la clientèle allemande (13 % de la fréquentation étrangère) **progresses de +5 % par an**, gagnant ainsi près de **100 000 nuitées** de 2011 à 2015.



RÉSIDENCES SECONDAIRES DÉTENUES PAR LES ÉTRANGERS

En 2015, l'Auvergne-Rhône-Alpes compte **419 972 résidences secondaires**, dont 10 % détenues par des propriétaires étrangers.

Nombre de résidences secondaires détenues par un propriétaire français ou un propriétaire étranger.

Nombre de résidences	Prop. Français	Prop. Étrangers	Total
Auvergne-Rhône-Alpes	377 917	42 055	419 972

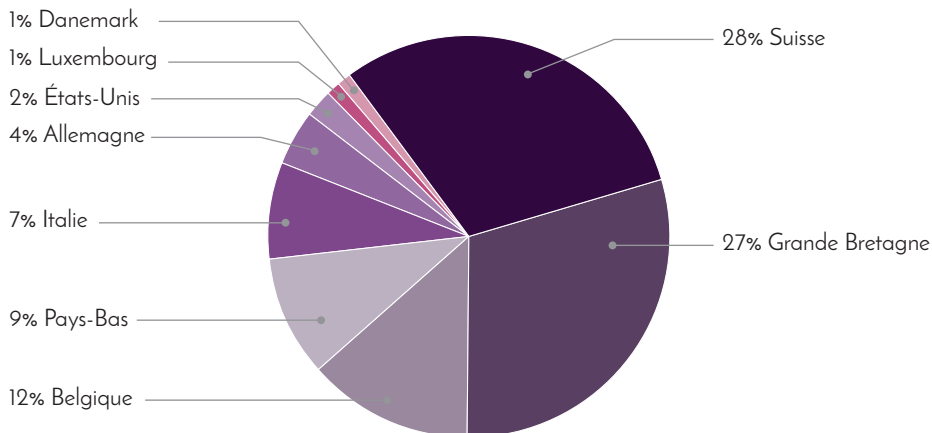
Source: Atout France d'après les données de la Direction Générale des Finances Publiques (DGFP)

Origine des propriétaires de résidences secondaires d'origine étrangère.

Auvergne-Rhône-Alpes	2015	% / total des étrangers
Suisse	11 902	28%
Grande-Bretagne	11 271	27%
Belgique	5 173	12%
Pays-Bas	3 701	9%
Italie	2 902	7%
Allemagne	1 682	4%
États-Unis	757	2%
Luxembourg	505	1%
Danemark	421	1%
Autres	3 743	9%
TOTAL	419 972	100%

Source: Atout France d'après les données de la Direction Générale des Finances Publiques (DGFP)

Répartition des nationalités étrangères



DONNÉES GDS* : FORWARDKEY

* GDS (Global Distribution System) plateformes électroniques pour réservation de prestation de voyage dont notamment les sièges d'avion.

Outil de connaissance de l'arrivée des clientèles touristiques en provenance des marchés lointains

Les données portent sur les flux émis par les marchés lointains à destination de la France et notamment des aéroports de Lyon-Saint-Exupéry et de Clermont-Ferrand ainsi que celui de Genève (aéroport de proximité pour la Région Auvergne-Rhône-Alpes) pour lesquels les GDS couvrent une proportion très significative de l'ensemble des flux aériens.

** Ces données ne prennent en compte que les longs courriers en provenance des USA/Canada, du Proche et Moyen Orient, du Japon, de Chine, d'Australie, d'Inde et de Corée du Sud ayant une arrivée sur Lyon, et non les étrangers qui atterrissent notamment à Paris et séjournent ensuite pour tout, ou, partie de leur séjour en Auvergne-Rhône-Alpes.*

Fréquentation 2015 - Variation 2015/2014

FRÉQUENTATION		Lyon	Clermont-Ferrand	France	Geneva(CH)	Total (France+Genève)
U.S.A.	Pax	24 295	2 284	967 962	85 104	1 053 066
	VAR.	-14%	9%	-2%	4%	-1%
Proche et Moyen Orient	Pax	7 932	396	319 946	62 345	382 291
	VAR.	3%	41%	-4%	-6%	-5%
Japon	Pax	4 424	503	268 543	17 969	286 512
	VAR.	-8%	42%	26%	10%	25%
Chine	Pax	4 033	656	246 467	20 080	266 547
	VAR.	-2%	8%	-15%	-12%	-15%
Canada	Pax	9 066	362	240 228	21 970	262 198
	VAR.	3%	2%	-5%	3%	-4%
Australie	Pax	2 438	77	170 464	9 512	179 976
	VAR.	-19%	31%	7%	-2%	6%
Inde	Pax	2 719	313	109 851	12 801	122 652
	VAR.	-4%	14%	-19%	-1%	-18%
Corée du Sud	Pax	488	43	84 906	4 147	89 053
	VAR.	-59%	-25%	-43%	-39%	-42%

La fréquentation de l'ensemble de ces 8 marchés lointains est à la baisse sur l'ensemble des aéroports observés (-4%).

POIDS DES NATIONALITÉS EN%	U.S.A.	Proche et Moyen-Orient	Japon	Chine	Canada	Australie	Inde	Corée du Sud	Total
Lyon	43,9	14,3	8,0	7,3	16,4	4,4	4,9	0,9	100
Clermont-Ferrand	49,3	8,5	10,9	14,2	7,8	1,7	6,8	0,9	100
France	40,2	13,3	11,2	10,2	10,0	7,1	4,6	3,5	100
Genève	36,4	26,7	7,7	8,6	9,4	4,1	5,5	1,8	100
TOTAL (France + Genève)	39,9	14,5	10,8	10,1	9,9	6,8	4,6	3,4	100

À l'intérieur de ce groupe de nationalités, la clientèle nord-américaine (USA + Canada) est dominante : 50% sur l'ensemble de la fréquentation des aéroports français, 57% sur l'aéroport de Clermont-Ferrand, 60% à Lyon.

Elle l'est un peu moins sur Genève (46%) en restant toutefois la clientèle la plus importante.

Avec un poids de 14,5%, la clientèle du Proche et Moyen Orient est en deuxième position au niveau de l'ensemble des aéroports ainsi que dans ceux de Lyon (où elle progresse de près de 3%) et de Genève.

Elle est moins présente à Clermont-Ferrand (8,5%) même si elle progresse de 41% par rapport à 2014 sur de faibles volumes initiaux.

La fréquentation de clientèle japonaise s'établit à 11,2% en moyenne sur l'ensemble des aéroports. Elle progresse fortement (+26,3%) d'une année sur l'autre.

Les aéroports de Clermont-Ferrand, et Genève bénéficient de cette hausse de fréquentation avec respectivement +43%, +10%. En revanche l'aéroport de Lyon connaît un recul de -8 % par rapport à l'année dernière.

La clientèle chinoise avec 10% du total de la fréquentation des aéroports enregistre une baisse de -14,6%.

Encore une fois, seul l'aéroport de Clermont-Ferrand voit sa fréquentation progresser (+8,25%). C'est d'ailleurs avec un poids de 14% la deuxième clientèle dans l'ensemble des clientèles des marchés lointains de cet aéroport.

La clientèle australienne pèse 7% sur l'ensemble des aéroports. Elle connaît toutefois une progression de sa fréquentation de 6,6% d'une année sur l'autre. On notera que les aéroports de Lyon et Genève ne profitent pas de cette hausse au niveau global. Ils connaissent une baisse respective de -19% et de -1,6%. Elle progresse fortement à Clermont-Ferrand (+30,5%) mais elle est, avec 77, pax la clientèle la moins présente.

La clientèle indienne pèse moins de 5 % dans l'ensemble des aéroports. Elle connaît une baisse de -17,5% par rapport à 2014.

La clientèle sud-coréenne reste une clientèle marginale, avec moins de 1% dans les aéroports de Clermont-Ferrand et Lyon, 1,8% à Genève et 3,5% sur l'ensemble des aéroports. De plus elle enregistre une forte baisse par rapport à l'année 2014 (-42,4%) sur l'ensemble des aéroports (-24,5% pour l'aéroport de Clermont-Ferrand, - 59,4% pour celui de Lyon et -38,6% pour Genève).

Pour l'ensemble de ces clientèles, le poids des aéroports régionaux est relativement faible (0,18% pour celui de Clermont-Ferrand, 2,1% pour celui de Lyon et 8,9% pour Genève).

À noter que l'aéroport de Lyon réalise son meilleur score avec la clientèle canadienne (3,5%).

Intermédiation

La majorité des billets (52%) de ces voyageurs sont émis par des détaillants (agences de voyages). 19,6% sont achetés en ligne et 18 % par des entreprises. L'achat chez les agences

de voyages est plus prégnant chez les voyageurs ayant pour destination Clermont-Ferrand (65%). En revanche, les achats Internet pour cet aéroport sont les plus faibles (7,8%).

POIDS DES FILIÈRES L'intermédiation	Internet	Profession- nel	Détaillants	Autres	Total
France	19,9%	17,2%	51,7%	11,2%	100,0%
Clermont-Ferrand	7,8%	25,7%	65,1%	1,4%	100,0%
Lyon	18,8%	23,8%	51,5%	5,8%	100,0%
Genève	15,8%	23,8%	54,8%	5,5%	100,0%
TOTAL (France + Genève)	19,55%	17,77%	51,97%	10,71%	100,0%

TOURISME SECTORIEL

3^{ème} 
RÉGION THERMALE
de France

24 900
RESTAURANTS

> dont 16 100
de type « restauration traditionnelle »

400 
CAVES VITICOLES

ouvertes aux touristes

173
STATIONS

de ski alpin
ou nordique



> **39,2** millions
de journées skieurs

La
RÉGION compte
11 PARCS NATURELS

- > **9** Parcs Naturels Régionaux
- > **2** Parcs Naturels Nationaux
- > Soit **1,5** million d'hectares en Parcs Naturels





COMMUNES TOURISTIQUES

- **1274 communes touristiques** en Auvergne-Rhône-Alpes.

- **20% de l'offre** nationale.

La **dénomination** de communes touristiques est attribuée par arrêté préfectoral pour une durée de cinq ans. Cette lisibilité accrue est un gage de qualité offert aux touristes.

La réforme de 2006 simplifie et rénove le régime des stations classées en regroupant les

six anciennes catégories de classement en une seule, la station de tourisme, définie par des critères qui concernent la diversité des modes d'hébergements, la qualité de l'animation, et de l'accueil, les facilités de transports et d'accès ainsi que la qualité environnementale.

Ce sont autant de facteurs d'attractivité fortement incitatifs pour conquérir de nouvelles clientèles.

Départements	Communes touristiques classées
Ain	8
Allier	7
Ardèche	31
Cantal	0
Drôme	19
Isère	23
Loire	5
Haute-Loire	68
Puy-de-Dôme	24
Rhône	3
Savoie	34
Haute-Savoie	52
Auvergne-Rhône-Alpes	274

Source : INSEE 2016 - Traitement ORT

Pour aller plus loin :

<http://www.entreprises.gouv.fr/tourisme/communes-touristiques-et-stations-classees-tourisme>



OFFICES DE TOURISME ET SYNDICATS D'INITIATIVE (DONNÉES 2016)

À retenir :

- **333 offices de tourisme et syndicats d'initiative** en Auvergne-Rhône-Alpes, dont **52 offices de tourisme de catégorie I**.
- **93 offices** ont la marque « Qualité Tourisme »

Départements	OT catégorie 1	OT catégorie 2	OT catégorie 3	Syndicats d'initiative	En cours de classement et non classés	Total
Ain	3	1	10	3	16	33
Allier	3	3	7		4	17
Ardèche	3	13	4		1	21
Cantal	2		3		7	12
Drôme	3	9	4	3	8	27
Isère	5	6	9	4	27	51
Loire	1	1	2	2	8	14
Haute-Loire	1	1	5		8	15
Puy-de-Dôme	4	1	2		9	16
Rhône		1	1	1	8	11
Métropole Lyon	1					1
Savoie	9	8	17	3	21	58
Haute-Savoie	17	4	12	7	17	57
Auvergne-Rhône-Alpes	52	48	76	23	134	333

Sources : UDOTSI FDOTSI CDT ADT octobre 2016

Catégorie I : structure de type entrepreneurial pilotée par un directeur répondant à un niveau de compétence ou d'expérience élevé. Elle exerce la plénitude des missions. Elle déploie, notamment, des actions de promotion internationale et nationale. Elle se dote d'une politique de qualité de service et mesure sa performance globale ;

Catégorie II : structure de taille moyenne pilotée par un directeur (ou responsable) de même niveau de compétence. Elle propose des services variés aptes à générer des ressources propres. Elle développe une politique de promotion ciblée et inscrit ses actions dans une démarche de qualité de service rendu ;

Catégorie III : structure de petite taille dotée d'une équipe permanente chargée de l'animation du réseau des professionnels, de l'information et de l'accueil. Elle remplit les missions de base.

N.B. : à partir du 1^{er} janvier 2017, suite à la réforme des collectivités territoriales (loi NOTRe), le nombre d'Offices de Tourisme et de Bureaux d'Information Touristique va être profondément modifié et les Syndicats d'Initiative n'existeront plus.

Offices de tourisme détenteurs de la marques Qualité Tourisme

Départements	Marque Qualité Tourisme
Ain	11
Allier	6
Ardèche	5
Cantal	6
Drôme	3
Isère	6
Loire	1
Haute-Loire	0
Puy-de-Dôme	5
Rhône	0
Savoie	25
Haute-Savoie	25
Auvergne-Rhône-Alpes	93

Sources : UDOTSI FDOTSI CDT ADT octobre 2016

La marque Qualité Tourisme est attribuée aux entreprises respectant cinq critères essentiels :

- répondre aux engagements du référentiel national,
- avoir une démarche qualité fondée sur un contrôle externe,

- être conforme au classement réglementaire de l'activité (s'il existe),
- être conforme aux règles d'hygiène et de sécurité,
- assurer un traitement des réclamations des clients.



TOURISME DE MONTAGNE (ALPIN, NORDIQUE)

À retenir:

- **173 stations** de ski alpin ou nordique en Auvergne-Rhône-Alpes
- **39,2 millions de journées skieurs** pendant l'hiver 2015/2016.

En 5 saisons les journées skieurs ont diminué à un rythme de -1% par an.

Les recettes de remontées mécaniques ont parallèlement augmenté à un rythme de +2,6% par an. Sur 4 saisons les recettes du ski nordique ont, quant à elles diminué à un rythme de -6,7% par an.

	Nombre de stations de ski Alpin et / ou nordique*
Ain	7
Allier	2
Ardèche	4
Cantal	4
Drôme	7
Isère	25
Loire	2
Haute-Loire	4
Puy-de-Dôme	10
Savoie	57
Haute-Savoie	51
Auvergne-Rhône-Alpes	173

Sources: *France Montagnes 2016

Journées skieurs

	2011/2012	2012/2013	2013/2014	2014/2015	2015/2016	Evolution moyenne sur 5 saisons*	Poids dans le total JS
Savoie	21 712 506	22 076 136	21 266 711	20 889 827	21 104 817	-0,7%	54%
Haute-Savoie	12 321 951	13 137 987	12 955 573	12 100 673	12 111 353	-0,4%	31%
Isère	5 319 286	5 551 743	5 232 433	4 994 244	4 709 498	-3,0%	12%
Puy de Dôme et Allier	632 221	697 530	722 838	704 475	595 810	-1,3%	2%
Cantal	307 291	348 751	363 983	348 391	358 827	4,0%	1%
Ain	355 897	423 530	351 553	363 776	277 927	-6,0%	1%
Drôme	129 621	148 252	135 984	122 075	70 258	-14,2%	0%
Loire	65 749	73 623	46 730	74 736	36 800	-13,5%	0%
Ardèche	5 930	12 911	17 279	15 168	9 849	13,5%	0%
Auvergne-Rhône-Alpes	40 850 452	42 470 463	41 093 084	39 613 365	39 275 139	-1,0%	100%

Source : Domaines Skiables de France, Haute-Loire : données non disponibles

* Evolution logarithmique.

Recettes du ski alpin TTC

VARIABLE:K€	2011/ 2012	2012/ 2013	2013/ 2014	2014/ 2015	2015/ 2016	Evolution moyenne sur 5 saisons*	Poids dans le total recettes
Savoie	542 079	569 124	583 102	589 764	612 711	3,1%	58%
Haute-Savoie	272 594	299 683	298 912	294 849	301 859	2,6%	29%
Isère	110 663	118 313	118 242	117 455	113 133	0,6%	11%
Puy de Dôme et Allier	11 311	13 741	13 740	13 691	11 864	1,3%	1%
Cantal	4 972	5 885	6 246	6 274	6 709	7,8%	1%
Ain	4 951	6 306	5 342	5 146	4 217	-3,9%	0%
Drôme	945	1 111	1 168	1 002	602	-10,7%	0%
Loire	761	866	536	946	399	-14,9%	0%
Ardèche	60	132	1 762	172	100	13,6%	0%
Auvergne- Rhône- Alpes	948 337	1 015 161	1 029 050	1 029 298	1 051 594	2,6%	100%

Source : Domaines Skiables de France 2016

Haute-Loire : données non disponibles

* Evolution logarithmique.

Recettes du ski nordique en k€

Départements	2012-2013 en k€	2013-2014 en k€	2014-2015 en k€	2015-2016 en k€	Évolution moyenne annuelle en % sur 4 saisons*
Savoie	1 712	1 804	1 614	1 661	-1,0
Haute-Savoie	1 798	1 770	1 653	1 606	-3,7
Isère	1 415	1 389	1 371	1 014	-10,5
Ain	672	631	609	531	-7,5
Puy-de-Dôme et Allier	362	61	345	263	-10,1
Drôme	185	178	44	107	-16,7
Haute-Loire	128	131	116	64	-20,6
Cantal	50	46	43	33	-12,9
Loire	113	104	125	28	-37,2
Ardèche	13	28	25	13	0,0
Auvergne-Rhône-Alpes	6 448	6 442	6 045	5 320	-6,2
France	10 527	10 282	9 764	8 552	-6,7
Poids Région/ France	61%	63%	62%	62%	

Source: ATOUT France - Direction Ingénierie et Développement - Délégation montagne 2016

* Evolution logarithmique.



RANDONNÉE (SENTIERS)

Ce qu'il faut retenir :

- **69 itinéraires de Grande Randonnée** et **77 itinéraires** de Grande Randonnée de Pays en Auvergne-Rhône-Alpes.

- La balade de quelques heures et la randonnée pédestre sont respectivement **la 1^{ère} et la 3^{ème} activité pratiquée en région.**

Départements	Nb d'itinéraires GR	GR (km)	Nb d'itinéraires GRP	GRP (km)	Nb d'itinéraires labellisés	PR labellisés (km)
Ain	6	464	7	631	43	466
Allier	7	675	2	127	15	155
Ardèche	17	1 007	9	804	43	361
Cantal	5	409	6	399		
Drôme	9	758	12	707	38	446
Isère	13	927	14	647	41	312
Loire	8	546	9	206	17	131
Haute-Loire	12	1 142	4	335	109	1 134
Rhône	7	265	3	231	4	62
Puy-de-Dôme	12	755	6	289		
Savoie	11	656	12	909		
Haute-Savoie	6	635	9	708		
Total	69	8 278	77	6 111	300	3 075

Source: Fédération Française de la Randonnée Pédestre 2016 - Toute reproduction de ces données est soumise à l'autorisation de la Fédération.

Alerte: le global région est différent du total par département car de nombreux itinéraires sont communs ou à cheval sur plusieurs départements

- GR®: Grande Randonnée
- GRP®: Grande Randonnée de Pays
- PR: Promenade et Randonnée

Pratique de la marche par les touristes français

% de séjours en 2015	Auvergne-Rhône-Alpes	France
Promenade, balade de quelques heures	27%	30%
Randonnée pédestre	16%	9%

Source: TNS SOFRES - Suivi de la Demande Touristique Française

La randonnée itinérante : les itinéraires thématiques et culturels en Auvergne-Rhône-Alpes

Le programme des Itinéraires culturels a été lancé par le Conseil de l'Europe en 1987.

Son objectif est de démontrer, à travers le voyage dans l'espace et dans le temps, que le patrimoine des différents pays d'Europe et leur culture contribuent au patrimoine culturel commun.

Les itinéraires mettent en lumière les valeurs fondamentales du Conseil de l'Europe : droits

de l'homme, démocratie culturelle, diversité et identité culturelle, dialogue, échange et enrichissement mutuel par-delà les frontières et les siècles.

On compte **5 itinéraires** thématiques en région :

- Saint-Jacques de Compostelle
- Sur les Pas des Huguenots
- Chemin de Stevenson
- Chemin de Montaigne
- Chemin Charles IX



Source : FFRP



PARCS NATURELS

Ce qu'il faut retenir :

- La région Auvergne-Rhône-Alpes compte **9 Parcs Naturels** Régionaux PNR et **2 Parcs Naturels Nationaux** PNN pour un total de 1,5 million d'hectares en Parcs Naturels.

2 Parcs Naturels Nationaux en Auvergne-Rhône-Alpes:

	Superficie en ha
La Vanoise	52 839
Les Écrins	91 800

9 Parcs Naturels Régionaux en Auvergne-Rhône-Alpes

	Superficie en ha
Baronnies provençales	152 000
Chartreuse	69 000
Haut-Jura	178 000
Livradois-Forez	7 300
Massif des Bauges	85 600
Monts d'Ardèche	180 000
Pilat	70 000
Vercors	186 000
Volcans d'Auvergne	395 000



RÉSERVES NATURELLES

Ce qu'il faut retenir :

- La région Auvergne-Rhône-Alpes compte **49 réserves naturelles** (32 nationales et 17 régionales)

Une réserve naturelle nationale est un outil de protection à long terme d'espaces, d'espèces et d'objets géologiques rares ou caractéristiques, ainsi que de milieux naturels fonctionnels et représentatifs de la diversité biologique en France.

La préservation de ce patrimoine naturel est reconnue comme étant d'une importance nationale.

Une réserve naturelle régionale présente les mêmes caractéristiques de gestion que les réserves naturelles nationales à ceci près qu'elles sont créées par la Région.

Réserves Naturelles Nationales	Réserves Naturelles Régionales
Aiguilles Rouges (74)	Cheires et grottes de Volvic (63)
Bailletaz (74)	Étang de Haute-Jarrie (38)
Bout du lac d'Annecy (74)	Étang de Saint-Bonnet (38)
Carlaveyron (74)	Étangs de Mépieu (38)
Chastreix-Sancy (63)	Galerie du Pont-des-Pierres (01)
Contamines-Montjoie (74)	Gorges de la Loire (42)
Delta de la Dranse (74)	Grads de Naves (07)
Étang du Grand-Lemps (38)	Grotte des Sadoux (26)
Gorges de l'Ardèche (07)	Isles du Drac (38)
Grande Sassièrre (73)	Jasseries de Colleigne (42)
Grotte de Hautecourt (01)	Lac d'Aiguebelette (73)
Haut-Rhône français (01/38/73)	Lac de Malaguet (42)
Haute chaîne du Jura (01)	Mine du Verdy (69)
Haute vallée du Béranger (38)	Puy de Marmant (63)
Haute vallée du Vénéon (38)	Récif fossile de Marchon (01)
Hauts de Chartreuse (38/73)	Tourbière des Saisies - Beaufortain - Val d'Arly (73)
Hauts de Villaroger (73)	Val de Loire Bourbonnais (03)
Hauts plateaux du Vercors (26/38)	
Île de la Platière (07/38/42)	
Lac Luitel (38)	
Marais de Lavours (01)	
Passy (74)	
Plan de Tuéda (73)	
Ramières du Val de Drôme (26)	

Réserves Naturelles Nationales	Réserves Naturelles Régionales
Roc de Chère (74)	
Rocher de la Jaquette (63)	
Sagnes de La Godivelle (63)	
Sixt-Passy (74)	
Tignes-Champagny (73)	
Val d'Allier (03)	
Vallée de Chaudefour (63)	
Vallon de Bérard (74)	

Source: Réserves Naturelles de France.



VÉLOROUTES VOIES VERTES ET VIARHÔNA

Ce qu'il faut retenir :

- La région Auvergne-Rhône-Alpes compte **40 véloroutes** et Voies Vertes pour un total de **826 km**.
- La Viarhona totalise **557 km** au total en Auvergne-Rhône-Alpes (dont 449,5 km réalisés, incluant le tour du Léman et le long du Rhône):
 - 224 km de **voies vertes**,
 - 225,5 km sur **voies partagées**,
 - 107,5 km d'itinéraire provisoire.

Données de cadrage national de la Viarhona :

- 817 km au total avec 621 km réalisés, dont :
- 83 % en Auvergne-Rhône-Alpes (464 km sur 557) et dont 56 % en voie verte.
 - 78 % en Provence Alpes Côte d'Azur (89 km sur 114).
 - 47 % en Occitanie (69 km sur 146).

Pour plus d'informations :

<http://www.viarhona.com> (grand public)

<http://pro.viarhona.com> (site professionnel)

	Km total	Km réalisés	% de réalisation
Auvergne-Rhône-Alpes	557	464	83,3
PACA	114,2	88,6	77,6
Occitanie	146,3	68,8	47,0
TOTAL	817,5	621,4	76,0

Source: Direction de l'Aménagement du Territoire et Montagne - Région Auvergne-Rhône-Alpes 2016

Voies Vertes hors ViaRhôna :

Voies vertes	Département	Km
Voie Verte du Beaujolais	69	12
Avenue Verte de Tarentaise	73	12
Voie Verte du lac d'Annecy	74	36
Voie Verte de la digue du Drac	74	16
Voie Verte d'Annecy à Albertville (V62)	73	24
Voie Verte du Lac du Bourget - Aix-les-Bains - Le Bourget - Chambéry - (V63)	73	17
Voie Verte de la digue de l'Isère en aval de Grenoble (V63)	38	36
Voie Verte de la digue de l'Isère en amont de Grenoble (V63)	38	14
Voie Verte de la Dombes (Sathonay Camp)	01	5
Voie Verte du Parc de Parilly à Lyon	69	6
Dolce Via / Promenade de l'Eyrieux	07	70
Piste cyclable du tramway T3 (LEA) à Lyon	69	14
Voie Bleue de l'Ardèche	07	12
Voie douce de la Payre	07	8
Véloroute Voie Verte de l'Isère (dans la Drôme) - (V63)	26	42
Voie Verte Le Tacot (RD 600)	69	6
Voie Verte Montluçon - Nérès les Bains	03	6
Piste verte en Sumène-Artense	15	14
Voie Verte du Velay (V73)	43	15
Voie Verte Nord Cévenol - Via Fluvia	43	9
Voie Verte Diou - Digoin (Eurovélo 6)	03	20
Voie Verte du canal de Berry	03	20
Véloroute de la Châtaigneraie (V74)	15	33
Véloroute Port d'Agrès - Maurs (V74)	15	19
Véloroute des Combrailles (V87)	03	33
Véloroute du Léman au Mont-Blanc : de Bonneville à Les Houches	74	28
Voie douce Via Vercors	38	50

Source : AF3V - Apidae - octobre 2016 - Traitement ORT



TOURISME FLUVIAL

Ce qu'il faut retenir :

Auvergne-Rhône-Alpes est parcourue par **28 paquebots fluviaux**, soit 14 compagnies et **34 bateaux promenade**, soit 16 compagnies.

Paquebots fluviaux

Bateaux navigant sur le Rhône et la Saône avec une halte en Rhône-Alpes.

Nom client	Nom du paquebot	Capacité
Croisieurope	M.S. Camargue	104
	M.S. Mistral	158
	M.S. Van Gogh	160
Viking River Cruises	Viking Hermod	192
	Viking HEIMDAL	192
	Viking BURI	192
Continental de Croisières	Provence	50
Gp Cruise Hôtel	Bellefleur	160
	Bijou Du Rhône	150
A.Rosa Flusschiff Gmbh	A. Rosa Luna	174
	A. Rosa Stella	174
Amadagio Gmbh	Amadagio	140
	Amacello	150
Grc Global River Cruises Gmbh	River Royale	132
	Excellence Rhône	110
	Countess	110
River Adice	Avalon Poetry II	110
	Avalon Affinity	110
	River Discovery II	135
	Ms Swiss Pearl	123
Scylla Ag	Swiss Corona	155
	Swiss Emerald	124
	Swiss Excellence River Cruises	Excellence Rhone
Vantage Travel	River Discovery li	168

Nom client	Nom du paquebot	Capacité
Uniworld Boutique River Cruise	Ss Catherine	160
Amawaterways	Amadagio	140
Scenic	Scenic Emerald	171
	Scenic Sapphire	169

Sources : VNF et Compagnies fluviales octobre 2016

Le paquebot fluvial, plus apparenté aux navires de croisières maritimes, sillonne la Saône et le Rhône.

Il offre des prestations de haut niveau à bord d'hôtels flottants dont la qualité de prestation est égale à celle d'un hôtel 3 ou 4 étoiles et propose repos et découverte des territoires traversés.

- Le nombre de passagers estimés en 2015 est de 118 000.
- Les produits proposés sont des croisières de 7 jours combinant navigation et visites des territoires.
- La clientèle est étrangère à 75 % et à fort pouvoir d'achat.

Bateaux promenade

Le bateau promenade (BP) effectue des croisières, d'une heure à une journée, autour du port d'attache du bateau, et peut offrir un espace restauration.

- Le nombre de passagers estimés en 2015 est de 414 000 pour tout le bassin de la Direction Territoriale Rhône Saône de VNF.
- Les produits proposés sont des circuits d'une heure à une journée, avec ou sans restauration à bord.
- La clientèle est composée de touristes, de scolaires ou de personnes participants à un événementiel.
- Ces bateaux naviguent entre Châlon et Arles

Bateaux navigants sur les fleuves, les rivières, les lacs et les canaux d'Auvergne-Rhône-Alpes.

Nom de la Compagnie	Nom du Bateau	Code postal	Port d'attache	Capacité BP	Capacité Restaurant
Compagnie de Navigation du Lac d'annecy	M.S. Libellule	74 000	Annecy	595	300
	L'allobroge	74 000	Annecy	200	0
	Le Cygne	74 000	Annecy	200	0
Bateau Ecole Jimmy et Taxi-Boat Valentinois Sarl	Apache	26 000	Valence	14	0
	Le Corsaire	26 000	Valence	NC	0
Bateaucanal Sarl	Le Savoyard	73 310	Chanaz	75	0
	Le Savoyard 2	73 310	Chanaz	150	0
Chanaz Croisieres	Le Chanaz	73 310	Chanaz	60	0
CGN Compagnie Générale de Navigation sur le Lac Léman	Le Rhône	CH - 1001	Lausanne	825	0
	La Savoie	CH - 1001	Lausanne	800	0
Gwel Sas	Aix'space	73 100	Aix-les-Bains	60	60
	Alain Prud'homme	73 100	Aix-les-Bains	50	50
	Hélios	73 100	Aix-les-Bains	120	0
	Hydra Aix	73 100	Aix-les-Bains	110	110
Les Marins d'eau Douce Sarl	L'infatigable	42 720	Briennon	110	72

Nom de la Compagnie	Nom du Bateau	Code postal	Port d'attache	Capacité BP	Capacité Restaurant
Les Yachts de Lyon	La Mouche	69 000	Lyon	75	50
	Le Vaporetto	69 000	Lyon	70	0
	Diabolico	69 000	Lyon	11	0
Lyon City Boat Navig'inter	Elle	69 000	Lyon	100	75
	Hermès	69 000	Lyon	300	300
	Lui	69 000	Lyon	97	75
	Navilyls	69 000	Lyon	150	120
	Saint Jean	69 000	Lyon	70	20
	Ville de Lyon	69 000	Lyon	110	68
Office de Tourisme du Canton de Pont de Vaux	Ville De Pont De Vaux 2	01 190	Pont De Vaux	150	88
Proactive / Les Yachts de Lyon	Volupté	69 000	Lyon	150	75
Syndicat du Canal de Jonage	La Navette Du Canal		Lyon (Parc Miribell)	70	0
Lyon By Boat	Eros		Lyon	12	0
	Le Yacht	69 000	Lyon	11	0
Le Dauphin Bleu	Le Dauphin Bleu	38 390	Montalieu	NC	0
Garabit-Bateaux	Emmanuel IV	15 320	Garabit	150	150
	Neptune	15 320	Garabit	150	0
Vedettes panoramiques	L'aventurier	15 270	Lanobre	110	0
	L'intrépide	15 270	Lanobre	120	0



THERMALISME

Ce qu'il faut retenir :

- 24 stations et 25 établissements thermaux.
- **123 560 cures thermales médicalisées** de 18 jours.
- 2,5 millions de nuitées.
- 18 000 emplois (dont 2 200 emplois directs).

Sources : Rhône-Alpes Thermal et Thermoauvergne

- Chiffre d'affaires 2015 : 100 millions d'euros (estimation consolidée).
- Retombées économiques directes et indirectes : 232 millions d'euros.
- Auvergne-Rhône-Alpes est la **3^{ème} région thermale de France** en termes de fréquentation.

Stations thermales	Départements	Nb de curistes en 2015
Aix-les-Bains Thermes Chevalley et Marlioz	Savoie	28 166
Brides les Bains	Savoie	11 250
Le Mont-Dore	Puy-de-Dôme	8 892
Royat/ Chamalières	Puy-de-Dôme	8 865
Vichy	Allier	7 909
Néris-les-Bains	Allier	6 908
La Léchère les Bains	Savoie	5 888
Châtel-Guyon	Puy-de-Dôme	5 357
Uriage les Bains	Isère	4 435
Bourbon l'Archambault	Allier	4 000
Alleverd les Bains	Isère	3 948
Neyrac les Bains	Ardèche	3 663
Montrond les Bains	Loire	3 425
La Bourboule Grands Thermes	Puy-de-Dôme	3 048
Montbrun les Bains	Drôme	2 573
Vals les Bains	Ardèche	2 514
Saint Laurent les Bains	Ardèche	2 431
Thonon les Bains	Haute-Savoie	2 227
Chaudes-Aigues	Cantal	1 945
Saint-Gervais les Bains	Haute-Savoie	1 787
Évian les Bains	Haute-Savoie	1 363
Challes les Eaux	Savoie	1 343
Divonne les Bains	Ain	1 087
Chateauneuf-les-Bains	Puy-de-Dôme	527
Auvergne-Rhône-Alpes		123 551



PLAGES PAVILLON BLEU

Ce qu'il faut retenir:

17 plages Pavillon Bleu en Auvergne-Rhône-Alpes en 2016.

Le Pavillon Bleu est un label créé par l'office français de la Fondation pour l'Éducation à l'Environnement en Europe en 1985.

Le Pavillon Bleu valorise chaque année les communes et les ports de plaisance qui mènent de façon permanente une politique de développement touristique durable.

Garant d'une bonne qualité environnementale, le Pavillon Bleu hissé sur une commune ou un port de plaisance, véhicule une image positive dynamique auprès des résidents comme des visiteurs.

En ce sens, il favorise aussi une prise de conscience générale envers un comportement plus respectueux de la nature et de ses richesses.

Département	Plage
Ain	01 - Malafretaz
Allier	03 - Vieure
Ardèche	07 - Saint Just d'Ardèche 07 - Saint Martin d'Ardèche (2 plages)
Cantal	15 - Trémouille
Haute-Loire	43 - Le Bouchet Saint Nicolas
Puy-de-Dôme	63 - Aydat 63 - Chambon sur Lac 63 - La Tour d'Auvergne 63 - Murol
Savoie	73 - Grésy sur Isère 73 - Macot La Plagne
Haute-Savoie	74 - Saint Jorioz 74 - Thonon les Bains (2 plages) 74 - Veyrier du Lac



VILLES ET PAYS D'ART ET D'HISTOIRE

La région Auvergne-Rhône-Alpes compte 20 des 186 Villes et Pays d'Art et d'Histoire

Le label "Ville et Pays d'Art et d'Histoire", qualifie des territoires, communes ou regroupements de communes qui, conscients des enjeux que représente l'appropriation de leur architecture et de leur patrimoine par les habitants, s'engagent dans une démarche active de connaissance, de conservation, de médiation et de soutien à la qualité architecturale et du cadre de vie.

Le terme de patrimoine doit être entendu dans son acception la plus large, puisqu'il concerne aussi bien l'ensemble du patrimoine bâti de la ville que les patrimoines naturel, industriel, maritime, ainsi que la mémoire des habitants (patrimoine matériel et immatériel).

Il s'agit donc d'intégrer dans la démarche tous les éléments qui contribuent à l'identité d'une ville ou d'un pays riche de son passé et fort de son dynamisme.

Département	Villes et Pays d'Art et d'Histoire
Ain	Pays de Saône-Vallée
Allier	Pays Issoire Val d'Allier sud Moulins (VAH/Agglo)
Ardèche	Pays du Vivarais méridional
Drôme	Valence-Romans-Sud-Rhône-Alpes (PAH : agglo)
Cantal	Pays de Saint-Flour
Isère	Pays Voironnais (ex- Pays des Trois Vals - Lac de Paladru) (PAH / agglo) Vienne
Loire	Pays du Forez Saint-Étienne (VAH/Agglo)
Haute-Loire	Pays du Puy-en-Velay (PAH / agglo) Pays du Haut-Allier
Puy-de-Dôme	Pays de Billom Saint-Dier d'Auvergne Pays de Riom
Savoie	Aix-les-Bains (VAH/Agglo) Albertville (VAH/Agglo) Chambéry (VAH/Agglo) Pays des Hautes Vallées de Savoie Pays de la Vallée d'Abondance
Haute-Savoie	Annecy (VAH / agglo)

Source : Ministère de la Culture et de la Communication 2016



PLUS BEAUX VILLAGES DE FRANCE

Auvergne-Rhône-Alpes compte 21 des 155 Plus Beaux Villages de France.

Le concept: éviter les écueils du village-musée sans âme ou, à l'inverse, ceux du « parc d'at-

tractions », réconcilier les villages avec l'avenir, redonner la vie autour de la fontaine ou sur la place ombragée de tilleuls et platanes centenaires.

Département	Plus Beaux Villages de France
Ain	Pérouges
Allier	Charroux
Ardèche	Vogüé
	Ballazuc
Drôme	Poët-Laval (Le)
	Garde-Adhémar (La)
	Mirmande
Cantal	Salers
	Tournemire
Isère	Saint-Antoine-l'Abbaye
Loire	Sainte-Croix-en-Jarez
	Arlempdes
Haute-Loire	Pradelles
	Blesle
	Lavaudieu
Puy-de-Dôme	Usson
	Montpeyroux
Rhône	Oingt
Savoie	Bonneval-sur-Arc
	Sixt-Fer-à-Cheval
Haute-Savoie	Yvoire

Source: Label Plus Beaux Villages de France 2016



STATIONS VERTES / VILLAGES DE NEIGE

La région Auvergne-Rhône-Alpes compte 95 des 500 Stations Vertes / Villages de Neige recensés au niveau national

Une Station Verte est une destination écotouristique de loisirs et de vacances, reconnue au niveau national comme une station organisée, offrant les services et les plaisirs attendus dans

l'univers Nature pour des séjours écotouristiques qualifiés :

- une nature respectée et préservée,
- une gamme de séjours écotouristiques à décliner selon les envies,
- des lieux et des activités à vivre et à partager,
- une porte d'entrée des terroirs.

Département	Stations Vertes / Villages de Neige
Ain (01)	11
Allier (03)	3
Ardèche (07)	13
Cantal (15)	10
Drôme (26)	4
Isère (38)	6
Loire (42)	5
Haute-Loire (43)	8
Puy-de-Dôme (63)	16
Rhône (69)	2
Savoie (73)	7
Haute-Savoie (74)	10
Auvergne-Rhône-Alpes	95

Source: Label Stations Vertes / Villages de Neige 2016



SITES REMARQUABLES DU GOÛT

À retenir :

14 sites remarquables du Goût en Auvergne-Rhône-Alpes

Soit 26 % des 54 sites en France

Quatre ministères en charge de la culture, du tourisme, de l'environnement et de l'agriculture, sont à l'origine de cette marque nationale.

Ils ont établi, en 1995, **une liste de 100 Sites Remarquables du Goût**, distinguant :

un produit alimentaire et emblématique du territoire, bénéficiant d'une notoriété et d'une histoire, d'un patrimoine exceptionnel sur le plan environnemental et architectural, d'un accueil du public permettant de faire connaître les liens entre le produit alimentaire, le patrimoine naturel et culturel, les paysages et les hommes.

Réunis à Paris, des représentants des Sites ont créé la Fédération Nationale des Associations Locales des Sites Remarquables du Goût, ayant pour objet de favoriser les échanges entre les membres, d'accompagner, de promouvoir leurs programmes et d'intensifier l'image de qualité associée au concept de « **Site Remarquable du Goût** ».

Les Sites Remarquables du Goût se sont dotés d'une démarche de labellisation qui les inscrit dans une reconnaissance nationale de qualité s'inscrivant dans la dynamique du Plan Tourisme.

En 2016, Auvergne-Rhône-Alpes compte 14 Sites Remarquables du Goût et 5 territoires candidats.

Commune	Département	Spécialité
Bourg-en-Bresse	Ain	Volaille de Bresse
Villars-les-Dombes	Ain	Les étangs de la Dombes
Moras-en-Valloire	Drôme	Poires
Salers	Cantal	Fromage et viande de Salers
Nyons	Drôme	Oliveraies
Saint-Paul-les-3-Châteaux	Drôme	Truffe et truffière du Tricastin
Voiron	Isère	Caves de la chartreuse
Montbrison	Loire	Fourme de Montbrison
Puy-en-Velay	Haute-Loire	La lentille du Puy
Ambert	Puy-de-Dôme	Fourme d'Ambert
Billom	Puy-de-Dôme	Ail Rose
Saint-Nectaire	Puy-de-Dôme	Fromage Saint Nectaire
Arèches-Beaufort	Savoie	Fromage Beaufort

Source: Fédération Nationale des Associations Locales des Sites Remarquables du Goût



STATIONS FAMILLE PLUS

La région Auvergne-Rhône-Alpes compte 40 des 117 stations Familles Plus recensées au niveau national

Ce label est destiné à valoriser les communes adhérentes ayant engagé une démarche globale en faveur de l'accueil des familles.

Les critères concernent :

- l'accueil et l'information,

- les animations de la commune,
- les activités,
- la découverte et la sensibilisation à l'environnement et aux patrimoines,
- l'hébergement, la restauration et les commerces et services,
- les équipements, les transports et la sécurité,
- les tarifs adaptés aux familles et/ou aux enfants.

Départements	Stations Familles Plus
Ain	1
Isère	4
Loire	1
Puy-de-Dôme	6
Savoie	14
Haute-Savoie	14
Auvergne-Rhône-Alpes	40

Source : Label Famille Plus



APPELLATION D'ORIGINE CONTRÔLÉE ET PROTÉGÉE

Appellation d'Origine Contrôlée (AOC)

La région Auvergne-Rhône-Alpes compte 79 AOC :

- 45 vins et alcools
- 23 fromages et produits laitiers
- 7 fruits et légumes
- 4 viandes et volailles

L'Appellation d'origine contrôlée (AOC)

désigne des produits répondant aux critères de l'AOP et protège la dénomination sur le territoire français. Elle constitue une étape vers l'AOP, désormais signe européen. Elle peut aussi concerner des produits non couverts par la réglementation européenne (cas des produits de la forêt par exemple). C'est la notion de terroir qui fonde le concept des Appellations d'origine.

Avec 79 AOC, Auvergne-Rhône-Alpes est la 4^{ème} région de France toutes AOC confondues, derrière la Bourgogne-Franche-

Comté (119 AOC), la Nouvelle-Aquitaine (96) et l'Occitanie (83).

Appellation d'Origine Protégée (AOP)

désigne un produit dont les principales étapes de production sont réalisées selon un savoir-faire reconnu dans une même aire géographique, qui donne ses caractéristiques au produit.

C'est un signe européen qui protège le nom du produit dans toute l'Union européenne.

Source: INAO 2016



RESTAURANTS

La région Auvergne-Rhône-Alpes compte 24 900 restaurants :

- 16 100 établissements de type « restauration traditionnelle »

- 8 800 établissements de type « restauration rapide »

Départements	Restauration Traditionnelle	Restauration rapide	Nb Total de restaurants	% Restauration Traditionnelle
Ain	926	545	1 471	63
Allier	592	294	886	67
Ardèche	746	430	1 176	63
Cantal	321	92	413	78
Drôme	1 007	674	1 681	60
Haute-Loire	460	200	660	70
Isère	2 286	1 568	3 854	59
Loire	1 245	710	1 955	64
Puy-de-Dôme	1 154	589	1 743	66
Rhône	3 468	2 132	5 600	62
Savoie	1 686	608	2 294	73
Haute-Savoie	2 219	942	3 161	70
Auvergne-Rhône-Alpes	16 110	8 784	24 894	65

Source : INSEE - CLAP 2015

Restaurants étoilés

Nombre de restaurants étoilés au guide Michelin en 2017 : 93

- 3 étoiles : 8

- 2 étoiles : 21

- 1 étoile : 64

À retenir :

- **43 Appellations d'Origine Protégée (AOP)**

Source INAO 2016

- **12 dénominations en vins de pays (IGP)**

Source INAO 2016

- **110 vignobles**

- **400 caves** engagées dans une démarche qualité de l'accueil (charte ou labellisation) dans la région

Source Inter-Profession et Atout France - 2016

- **10 destinations labellisées « Vignobles & Découvertes »** sur 67 en France

Source : Atout France 2017

Caves engagées dans une démarche de qualité (accueil au caveau)

Vignoble	Nombre d'exploitations viticoles	Nombre de caveaux engagés dans une charte de qualité
Vins du Beaujolais	2 700	189
Vallée du Rhône (Inter Rhône)	993	109
Vins de Savoie	500	39
Vins du Bugey	160	28
Coteaux du Lyonnais		
Vins du Diois	26	23
Côte Roannaise	NR	
Côtes du Forez	NR	
Côtes d'Auvergne	NR	
Saint-Pourçain	NR	
Auvergne-Rhône-Alpes		371

Source: Interprofessions - septembre 2016 - Traitement ORT RA - NR: non répondus

Sept territoires labellisés Vignobles & Découvertes en Auvergne-Rhône-Alpes

Créé en 2009, le label Vignobles & Découvertes est attribué pour une durée de 3 ans par Atout France, après recommandation du Conseil Supérieur de l'Œnotourisme, **à une destination à vocation touristique et viticole proposant une offre de produits touristiques multiples** et com-

plémentaires (hébergement, restauration, visite de cave et dégustation, musée, événement...) et permettant au client de faciliter l'organisation de son séjour et de l'orienter sur des prestations qualifiées.

Communes	Nombre de caves labellisées « Vignobles et Découvertes »
Beaujolais des Pierres Dorées (Beaujolais)	19
Savoie Lac du Bourget (Vins de Savoie)	17
Cœur de Savoie (Vins de Savoie)	22
Condrieu - Côte-Rôtie (Côtes du Rhône)	25
D'Hermitage en St-Joseph Côtes-Du-Rhône)	18
De Cornas en Saint-Péray (Côtes du Rhône)	13
La Drôme provençale (Côtes du Rhône)	32
Bugey	16
Vignobles Sud Ardèche	34
Beaujolais, de Crus en Villages	39
Total	146

Source: Atout France - septembre 2016

*La plupart de ces caves sont engagées dans les chartes de qualité interprofessionnelles, on ne peut donc additionner les 371 ci-dessus et les 146 caves de ce tableau.



CASINOS

Ce qu'il faut retenir:

- **34 casinos** en Auvergne-Rhône-Alpes pour un Produit Brut des Jeux (PBJ) de 343 millions d'euros.

- Avec 41 millions d'euros de PBJ, le casino de la Tour de Salvagny (Charbonnières) est **le premier établissement de la région,** et le cinquième au niveau national.

34 casinos en Auvergne-Rhône-Alpes

Département	Commune d'implantation	Groupe d'appartenance	Classement 2015 en France	Produit brut des jeux, saison 2014/2015 en €	Évolution/N-1 en %
Ain	Divonne-les-Bains	Partouche	9	36 666 009	15
	Hauteville-Lompnes	Partouche	159	3 030 228	13
Allier	Néris-les-Bains	Tranchant	113	5 787 294	7
	Bourbon-l'Archambault	Viking	116	5 573 412	-4
	Vichy Grand Café	Partouche	89	7 707 794	1
	Vichy Les 4 Chemins	Partouche	161	2 878 581	-26
Ardèche	Vals-les-Bains	Indépendant	80	8 981 807	-4
Cantal	Chaudes-Aigues	Arevia	192	1 363 146	-14
	Vic-sur-Cère	Arevia	182	1 942 727	-8
Isère	Allevard	Indépendant	141	4 109 333	1
	Saint-Martin-d'Uriage	JOA	39	15 963 010	2
	Villard-de-Lans	Arevia	183	1 922 058	-3
Loire	Montrond-les-Bains	JOA	23	20 547 415	5
	Noirétable	Casino du Golfe	151	3 376 983	-7
	Saint-Galmier	Partouche	70	10 309 262	-8
Puy-de-Dôme	Châtel-Guyon	SFC	136	4 322 112	11
	La Bourboule	Arevia	187	1 656 318	-15
	Le Mont-Dore	Arevia	194	1 227 243	-5
	Royat	Partouche	63	11 103 773	-2
	Saint-Nectaire	Arevia	196	1 145 919	-10
Rhône	La Tour-de-Salvagny	Partouche	5	40 964 426	1
	Lyon	Partouche	14	32 704 310	-1

34 casinos en Auvergne-Rhône-Alpes

Département	Communes d'implantation	Groupe d'appartenance	Classement 2015 en France	Produit brut des jeux, saison 2014/2015 en €	Évolution/ N-1 en %
Savoie	Aix-les-Bains Grand Cercle	Aix-les-Bains	22	21 776 372	-3
	Aix-les-Bains Nouveau Casino	Aix-les-Bains	160	2 896 343	7
	Brides-les-Bains	Carré	176	2 267 250	-3
	Challes-les-Eaux	Carré	110	6 218 486	9
Haute-Savoie	Anancy	Indépendant	61	11 287 354	-4
	Anancy	Indépendant	61	11 287 354	-2
	Annemasse	Partouche	18	25 241 709	7
	Chamonix	Barrière	156	3 243 208	6
	Évian	Indépendant	17	26 989 560	-6
	Megève	Financière Royal Resort	172	2 419 455	-6
	Saint-Gervais-les-Bains	Tranchant	137	4 272 195	-2
	Saint-Julien-en-Genevois	DB Conseil	52	13 043 397	10

Source: Ministère de l'Intérieur



Ce qu'il faut retenir:

En 2016, Auvergne-Rhône-Alpes compte 94 golfs affiliés à la FFG sur les 707 qui existent en France soit 13 % de l'offre nationale.

Département	9 trous ou plus	Practice	Golf compact	Golfs Pitch & Putt	Total
Ain	14	1		1	16
Allier	6				6
Ardèche	1		1		2
Cantal	4				4
Drôme	7		1		8
Isère	7		2	1	10
Loire	5			1	6
Haute-Loire	3				3
Puy-de-Dôme	3	1	2		6
Rhône	6	2			8
Savoie	5		2	1	8
Haute-Savoie	13	1	3	1	17
Auvergne Rhône-Alpes	74	5	11	5	94

Sources : Fédération Française de Golf 2016



SITES TOURISTIQUES (CULTURELS ET DE LOISIRS DE + 10 000 ENTRÉES)

La région Auvergne-Rhône-Alpes compte 233 sites touristiques culturels et récréatifs de plus de 10 000 entrées comptabilisées par une billetterie. En 2015, ces sites ont totalisé 15,9 millions d'entrées.

Ils se répartissent comme suit :

- **129 sites culturels** pour une fréquentation totale de 5,9 millions d'entrées, soit 37 % des

entrées totales. La fréquentation d'un site culturel est de 45 500 visiteurs en moyenne.

- **104 sites récréatifs** pour une fréquentation de 10,0 millions de visiteurs, soit 63 % de la fréquentation totale des sites. La fréquentation d'un site récréatif est de 94 230 visiteurs en moyenne, soit deux fois la fréquentation d'un site culturel.

	Nombre de sites	Nombre d'entrées 2015	Nombre moyen de visiteurs
Musées	80	3 834 508	47 931
Châteaux et autres bâtiments civils remarquables	28	1 143 685	40 846
Sites religieux	18	706 777	39 265
Sites archéologiques	3	188 969	62 990
SITES CULTURELS	129	5 769 492	45 534
Transports touristiques	21	3 876 807	168 557
Parcs de loisirs	16	1 939 461	121 216
Grottes, gouffres et avens	14	1 123 665	80 262
Zoos et autres parcs animaliers	11	1 242 217	112 929
Patrimoine industriel, artisanal, agricole et technique	29	1 422 913	49 066
Sites naturels	4	221 226	55 307
Jardins	7	181 639	25 948
SITES RÉCRÉATIFS	104	10 007 928	96 230
SITES TOURISTIQUES	233	15 881 867	68 163

Sources : Observatoires départementaux de Rhône-Alpes, CRDTA, ONLYLYON Tourisme et Congrès et Actiscope@tourisme-cci Auvergne
Traitement : ORT Rhône-Alpes

Les sites de plus de 100 000 entrées

Dénomination du site	Commune d'implantation	Département	2015
Musée des Confluences	Lyon	69M	880 600
Téléphérique de l'Aiguille du Midi	Chamonix Mont-Blanc	74	877 015
Train du Montenvers-Mer de Glace	Chamonix Mont-Blanc	74	742 411
Le Pal	St Pourçain-sur-Besbre	03	575 000
Caverne du Pont d'Arc	Vallon Pont d'Arc	07	474 000
Panoramique des Dômes	Orcines	63	439 300
Téléphérique du Brévent	Chamonix Mont-Blanc	74	457 149
Parc d'attractions Walibi	Les Avenières	38	400 000
Vulcania	Saint-Ours-les Roches	63	344 000
Téléphérique de Grenoble	Grenoble	38	315 074
Musée des Beaux-Arts	Lyon	69M	300 000
Safari de Peaugres	Peaugres	07	290 016
Ferme aux Crocodiles	Pierrelatte	26	286 914
Parc des Oiseaux	Villars les Dombes	01	269 000
Château de Grignan	Grignan	26	180 202
Aquarium de Lyon	La Mulatière	69	180 000
Grand site de l'Aven d'Orgnac - La Grotte et la Cité de la préhistoire	Orgnac l'Aven	07	172 233
Croisière Grand Lac (et circuit omnibus)	Lac d'Annecy	74	171 728
Musée miniature et cinéma de Lyon	Lyon	69	170 000
Musée de Grenoble	Grenoble	38	166 973
Lyon City Boat - Navig'Inter	Lyon	69M	160 000
Palais idéal du Facteur Cheval	Hauterives	26	158 651
Téléphérique du Plomb du Cantal	Le Lorian	15	146 700
Parc animalier	Saint Martin la Plaine	42	131 000
Palais des bonbons et du nougat	Montélimar	26	149 326
Musée d'Art Contemporain	Lyon	69M	130 000
CERN	Saint Genis Pouilly	01	125 000
Téléphérique du Sancy	Le Mont Dore	63	116 200
Château Musée d'Annecy	Annecy	74	113 417
Monastère Royal de Brou	Bourg en Bresse	01	112 860
Cité du Chocolat Valrhona	Tain l'Hermitage	26	108 388
Site de Choranche	Choranche	38	106 886
Château de MuroI	MuroI	63	105 000
Hameau du père Noël	Andilly	74	101 645

Sources : Observatoires départementaux de Rhône-Alpes, CRDTA, ONLYLYON Tourisme et Congrès et Actiscope tourisme-cci
 Traitement : ORT Rhône-Alpes, 69M, Lyon Métropole - 69D, nouveau département du Rhône
 Chemin de Fer du Montenvers : Il s'agit du total des passages (allers-retours + allers simples + retours simples)
 TMB - Brévent : Il s'agit des passages enregistrés à la montée (la personne faisant un aller-retour est comptée une fois). ©

Les 10 plus grands sites culturels de la région, sont par ordre décroissant de fréquentation :

Dénomination du site	Commune d'implantation	Département	2015
Musée des Confluences	Lyon	69M	880 600
Caverne du Pont d'Arc	Vallon Pont d'Arc	07	474 000
Musée des Beaux-Arts	Lyon	69M	300 000
Château de Grignan	Grignan	26	180 202
Musée Miniature et Cinéma de Lyon	Lyon	69M	170 000
Musée de Grenoble	Grenoble	38	166 973
Palais idéal du Facteur Cheval	Hauterives	26	158 651
Musée d'Art Contemporain	Lyon	69M	130 000
Château Musée d'Annecy	Annecy	74	113 417
Monastère Royal de Brou	Bourg en Bresse	01	112 860
Château de Muroi	Muroi	63	105 000

Sources : Observatoires départementaux de Rhône-Alpes, CRDTA, ONLYLYON Tourisme et Congrès et Actiscope tourisme-cci
 Traitement : ORT Rhône-Alpes. 69M : Lyon Métropole - 69D : nouveau département du Rhône
 Chemin de Fer du Montvernier : Il s'agit du total des passages (allers-retours + allers simples + retours simples).
 TMB - Brévent : Il s'agit des passages enregistrés à la montée (la personne faisant un aller-retour est comptée une fois). ©

Les 10 plus grands sites récréatifs de la région, sont par ordre décroissant de fréquentation :

Dénomination du site	Communes d'implantation	Département	2015
Téléphérique de l'Aiguille du Midi	Chamonix Mont-Blanc	74	877 015
Train du Montvernier-Mer de Glace	Chamonix Mont-Blanc	74	742 411
Le Pal	St Pourçain-sur-Besbre	03	575 000
Téléphérique du Brévent	Chamonix Mont-Blanc	74	457 149
Panoramique des Dômes	Orcines	63	439 300
Parc d'attractions Walibi	Les Avenières	38	400 000
Vulcania	Saint-Ours-les-Roches	63	344 000
Téléphérique de Grenoble	Grenoble	38	315 074
Safari de Peaugres	Peaugres	07	290 016
Ferme aux Crocodiles	Pierrelatte	26	288 914

Sources : Observatoires départementaux de Rhône-Alpes, CRDTA, ONLYLYON Tourisme et Congrès et Actiscope@tourisme-cci Auvergne
 Traitement : ORT Rhône-Alpes

Classement des sites touristiques (culturels et récréatifs) par typologie et importance décroissante de la fréquentation

	Département	2010	2011	2012	2013	2014	2015
Sites archéologiques	3 sites	191 012	206 792	185 499	183 343	195 428	188 969
Musée et théâtres gallo-romains de Lyon Fourvière	69M	89 290	97 774	85 078	75 613	87 895	92 102
Musée et site gallo-romain de Saint Romain en Gal/Vienne	69D	77 325	85 450	73 977	82 253	80 434	69 690
Théâtre antique de Vienne	38	24 397	23 568	26 444	25 477	27 099	27 177

69M: Lyon Métropole - 69D: nouveau département du Rhône

	Département	2010	2011	2012	2013	2014	2015
Châteaux et autres bâtiments civils remarquables	28 sites	927 311	921 053	1 020 459	908 764	966 645	1 143 685
Château de Grignan	26	148 948	154 565	160 843	169 497	174 592	180 202
Palais idéal du Facteur Cheval à Hauterives	26	133 413	133 422	138 421	150 864	165 428	158 651
Château-musée d'Annecy	74	94 705	80 113	98 156	97 971	104 335	113 417
Château de Murot	63	104 280	106 014	102 200	100 880	102 000	105 000
Domaine du château de Bouthéon	42	59 211	59 892	63 246	57 790	69 486	79 130
Tour de Crest	26	35 523	41 792	39 984	41 277	42 387	41 125
Château de Vogüé	07	39 112	41 907	43 533	66 036	36 344	38 327
Château de Suze la Rousse	26	21 866	24 341	20 675	27 905	29 378	35 392
Salle Chambre des Comptes, Exposition sur l'histoire du Château des Ducs de Savoie	73	ND	ND	47 435	44 783	49 163	34 879
Forteresse de Polignac	43	ND	ND	21 244	26 099	31 451	31 996
Fort l'Écluse à Léaz	01	15 096	ND	14 583	ND	19 851	30 936
Château de Val à Lanobre	15	28 233	29 000	27 068	ND	29 950	27 000
Château des Roure à Labastide de Virac	07	23 851	23 957	23 771	22 674	21 495	25 144
Château de Menthon Saint Bernard	74	31 919	32 195	29 404	28 239	29 859	24 487
Château de Ripaille à Thonon les Bains	74	25 059	21 842	18 283	ND	ND	24 080
Domaine Royal de Randan	63	14 200	18 000	17 600	21 000	17 500	21 150
Patrimoine Le Corbusier à Firminy	42	18 867	18 264	15 344	21 317	16 045	19 893
Château des Adhémar à Montélimar	26	14 599	16 158	15 561	17 095	19 076	19 032
Château de Montrotier à Lovagny	74	20 220	20 117	19 450	16 393	18 481	18 500
Forteresse médiévale de Bourbon l'Archambault	03	12 087	12 515	12 700	12 990	12 947	14 205
Château des Hospitaliers à Poët-Laval	26	ND	ND	6 027	10 139	11 255	14 139
Bâti d'Urfé à Saint-Étienne le Molard	42	15 159	14 479	16 473	14 570	14 898	13 836
Château de Chavaniac Lafayette	43	10 799	11 405	12 000	13 750	11 701	13 817
Château de Virieu	38	13 578	12 097	11 503	14 106	12 244	12 355
Château de Saint Priest la Roche	42	10 705	12 763	11 346	12 511	13 523	12 231
Jardin et château du Touvet	38	10 905	11 602	11 729	11 132	12 890	11 769
Tour de l'horloge de Riom	63	9 927	9 869	9 253	11 053	10 900	11 714
Château d'Anjony à Tournemire	15	15 049	14 744	12 627	13 057	12 282	11 278
Théâtre antique de Vienne	38	24 397	23 568	26 444	25 477	27 099	27 177

	Département	2010	2011	2012	2013	2014	2015
Grottes, gouffres et avens	15 sites	660 732	674 464	643 355	642 587	671 448	1 218 926
Caverne du Pont d'Arc	07						476 796
Aven d'Ornac	07	141 502	151 403	151 406	152 581	165 535	172 233
Site de Choranche à Pont en Royans	38	102 997	99 879	99 132	99 950	96 857	106 886
Volcan de Lemptégy à Saint-Ours-les-Roches	63	100 110	106 941	100 500	97 473	98 200	95 261
Grotte de la Madeleine à Saint-Remèze	07	66 891	63 717	66 986	66 795	70 000	60 560
Grottes de la Balme	38	46 396	47 781	45 314	49 009	53 498	57 660
Fontaines pétrophantes de Saint-Nectaire	63	49 386	50 187	49 500	40 021	49 350	57 576
Domaine des grottes du Cerdon à Labalme	01	25 000	23 632	36 665	37 553	38 593	44 164
Aven Marzal et musée du monde souterrain à Saint-Remèze	07	19 509	33 687	39 854	38 062	33 603	34 523
Gorges de la Diosaz à Servoz	74	25 348	25 608	24 356	ND	ND	28 462
Site troglodyte de Jonas à Saint-Pierre-Colamine	63	27 453	27 126	25 312	21 800	27 000	25 000
Site historique des Grottes de Saint-Christophe	73	11 837	12 565	ND	16 905	16 527	18 701
Grotte de Thaïs à Saint-Nazaire en Royans	26	18 651	20 188	17 788	18 201	18 175	16 057
Grotte de la Luire à Saint-Agnan en Vercors	26	12 107	ND	ND	10 772	11 969	13 556
Cuves de Sassenage	38	13 545	11 750	10 898	10 370	8 668	11 491

	Département	2010	2011	2012	2013	2014	2015
Patrimoine industriel, artisanal, agricole et technique	29 sites	864 291	1 030 507	1 041 109	1 207 609	1 359 545	1 422 913
Palais des bonbons et du nougat à Montélimar	26	97 906	122 892	131 910	135 974	138 021	149 326
CERN de Saint-Genis Pouilly	01	85 920	128 000	148 120	173 000	150 000	125 000
Cité du chocolat à Tain L'Hermitage	26	ND	ND	ND	25 500	100 739	108 388
Espace d'informations Volvic	63	76 368	80 122	80 000	82 768	80 350	94 000
Cave de Die Jaillance	26	96 329	96 032	91 395	97 320	96 086	92 250
Aventure Michelin à Clermont-Ferrand	63	ND	61 821	64 776	69 416	75 800	78 000

Musée boutique d'Eyguebelle	26	NE	NE	NE	NE	75 115	75 906
Domaine Eyguebelle à Valaurie	26	ND	ND	ND	60 000	75 115	75 900
Coopérative oléicole du Nyonsais à Nyons	26	80 977	82 048	84 927	85 266	88 229	75 751
Caves et distillerie de la Chartreuse à Voiron	38	ND	ND	ND	100 000	70 000	65 000
Musée du nougat Arnaud Soubeyrand à Montélimar	26	67 672	56 842	54 849	54 849	57 420	57 950
Musée Opinel à Saint-Jean-de-Maurienne	73	30 364	30 256	29 546	36 558	51 111	46 939
Galerie Euréka à Chambréry	73	41 714	43 572	37 311	54 390	49 010	42 806
Musée de la lavande distillerie à Saint-Remèze	07	38 203	38 916	35 967	32 631	34 845	37 628
Moulin et musée Richard de Bas d'Ambert	63	33 000	34 150	32 000	29 720	29 100	27 964
Maison des Canuts de Lyon	69M	27 717	29 761	29 510	31 182	29 355	27 899
Centre de culture scientifique, technique et industrielle de Grenoble	38	20 685	25 257	15 129	25 251	35 167	25 890
Musée de l'imprimerie à Lyon	69	24 725	31 600	35 478	31 270	22 129	24 984
Musée du chapeau à Chazelles sur Lyon	42	14 124	14 532	11 229	26 270	25 856	24 649
Musée de la coutellerie de Thiers	63	27 466	26 882	26 300	24 207	25 650	23 513
CCSTI La Turbine à Cran-Gevrier	74	ND	15 583	13 923	15 041	19 498	23 197
Mystères de Farges à Saint-Nectaire	63	26 249	23 916	22 093	20 196	21 450	20 643
Huilerie Richard de Montoison à Aouste sur Sye	26	ND	16 783	16 972	18 179	ND	19 000
Distillerie Verveine Pagès au Puy-en-Velay	43	11 201	4 494	15 282	16 522	17 528	16 010
Grand séchoir - maison du pays de la noix à Vinay	38	13 995	13 809	13 286	15 102	14 261	13 847
Musée de la Chataigneraie à Joyeuse	07	14 029	16 747	15 820	15 455	14 551	13 377
Soierie vivante à Lyon	69M	12 109	13 206	11 777	11 171	7 518	13 299
Espace Avèze-Maison de la gentiane à Riom-es-Montagnes	15	13 680	14 243	14 175	16 100	12 850	13 047
Moulin des Massons à Saint-Bonnet le Courreau	42	9 858	9 043	9 334	10 260	11 299	10 750

69M: Lyon Métropole - 69D: nouveau département du Rhône

	Département	2010	2011	2012	2013	2014	2015
Jardins	7 sites	140 452	170 782	165 037	215 831	178 444	181 639
Jardin des 5 sens à Yvoire	74	40 688	50 142	45 149	49 189	40 240	36 869
Jardin des fontaines pétrifiantes à La Sône	38	37 008	36 220	34 513	31 995	32 813	30 837
Jardins aquatiques à Saint-Didier-sur-Chalaronne	01	22 104	23 152	25 882	25 475	ND	30 245
Jardins secrets de Rumilly	74	30 254	31 533	31 864	27 791	28 814	28 987
Labyrinthes d'Hauterives	26	ND	18 477	17 303	42 858	33 399	23 370
Le Parc des Jardins de Haute-Savoie	74	ND	ND	ND	27 937	29 907	18 824
Jardins de la Bâtie d'Urfé à Saint-Étienne le Molard	42	10 398	11 258	10 326	10 586	13 271	12 507

	Département	2010	2011	2012	2013	2014	2015
Musées	79 sites	2 891 259	2 909 364	2 956 709	2 797 043	2 911 750	3 739 247
Musée des Confluences à Lyon	69M						880 600
Musée des Beaux-Arts de Lyon	69M	291 147	267 566	327 688	331 450	350 361	301 258
Institut Lumière à Lyon	69M	237 524	251 274	270 000	185 830	202 000	NC
Musée miniature et cinéma à Lyon	69M	101 937	113 177	129 057	150 425	150 989	173 148
Musée de Grenoble	38	168 432	256 154	176 457	196 007	130 415	166 973
Musée d'Art Contemporain de Lyon	69M	123 612	148 023	123 032	147 030	89 110	131 520
Muséum d'histoire naturelle de Grenoble	38	82 720	64 633	65 569	65 767	101 897	91 382
Musées Gadagne à Lyon	69M	86 126	91 791	108 598	102 804	94 222	76 364
Musée de la mine de Saint-Étienne	42	57 816	59 911	55 492	56 028	58 949	74 702
Fond régional d'art contemporain de Clermont-Ferrand	63	47 220	ND	55 952	122 300	64 900	74 621
Musée de la Révolution Française de Vizille	38	55 565	57 077	57 248	60 716	62 783	64 038
Musée Dauphinois de Grenoble	38	65 829	62 378	92 997	67 629	61 002	63 492
Centre national du costume de scène de Moulins	03	67 636	80 104	70 190	80 699	67 334	60 488
Musée des beaux-arts de Valence	26	F	F	F	F	72 084	54 440

Musée d'art moderne de Saint-Étienne	42	48 893	53 554	54 384	72 411	54 665	53 749
Centre d'histoire, de la résistance et de la déportation de Lyon	69M	57 076	48 985	8 148	64 118	82 817	53 079
Musée d'Art et d'Industrie de Saint-Étienne	42	40 114	50 538	43 267	45 470	48 479	46 655
Musée Archéologique Grenoble Saint-Laurent	38	F	34 168	34 912	39 950	43 004	43 992
Palais de l'Isle d'Annecy	74	46 157	44 071	42 100	44 059	42 752	43 864
Musée des Verts à Saint-Étienne	42	NE	NE	NE	NE	59 470	39 305
Musées des Tissus et des Arts Décoratifs à Lyon	69M	81 703	68 299	58 338	56 990	68 386	37 593
Musée de la musique mécanique aux Gets	74	48 110	44 828	41 385	46 131	42 823	37 002
Musée de l'eau à Pont-en-Royans	38	37 736	35 955	36 001	36 945	35 726	34 828
Musée Savoisien à Chambéry	73	19 938	14 386	25 637	25 795	25 327	32 128
Ecomusée de Savoie Paysalpe à Viuz en Sallaz	74	24 941	27 789	34 688	28 011	32 502	32 013
Planétarium à Saint-Étienne	42	34 204	26 595	32 169	33 681	29 809	31 138
Château-musée à Tournon sur Rhône	07	14 411	14 952	18 742	19 593	32 567	29 805
Musée Lecoq à Clermont-Ferrand	63	25 894	15 246	30 118	22 822	24 150	29 750
Musée de la Bresse à Saint-Cyr sur Menthon	01	21 119	20 529	19 729	20 830	22 240	29 195
Mémorial de la résistance à Vassieux-en-Vercors	26	31 849	30 444	31 190	29 303	29 197	28 645
Centre d'initiation à la nature montagnarde à Sallanches	74	31 223	26 602	25 439	28 957	32 956	28 294
Musée international de la chaussure à Romans	26	24 010	33 415	37 659	29 890	31 418	27 972
Musée Hébert à Grenoble	38	27 852	29 628	33 970	32 545	27 286	26 689
Maison de la Pierre à Volvic	63	29 698	30 166	29 600	26 942	25 000	26 500
Musée de la résistance à Vassieux-en-Vercors	26	18 521	24 398	22 463	23 341	24 368	26 156
Musée de la résistance et de la déportation à Grenoble	38	33 007	31 220	28 424	28 749	28 147	25 116
MuPop à Montluçon	03	NE	NE	NE	17 181	24 768	25 030
Mémorial des enfants d'Izieu	01	25 408	25 421	24 697	21 422	26 657	24 701
Musée d'Art Roger Quillot à Clermont-Ferrand	63	30 200	30 100	44 300	26 400	33 800	24 000
Musée Paul Dini à Villefranche sur Saône	69D	18 922	22 322	23 356	22 184	23 797	23 800

	Département	2010	2011	2012	2013	2014	2015
Musées (suite)	80 sites	2 991 349	3 016 305	3 057 209	2 894 516	3 009 950	3 834 508
Musée des traditions vivaroises à Boucieu le Roi	07	ND	ND	11 424	8 132	ND	23 080
Scénomusée de la Toinette et de Julien à Murat-le-Quaire	63	33 631	32 270	27 400	25 800	23 900	21 540
Musée d'art contemporain Saint-Martin	26	ND	ND	ND	22 114	14 538	19 902
La Maison du terroir Beaujolais à Beaujeu	69D	18 176	20 097	18 858	16 622	19 092	19 090
Musée de l'illustration Jeunesse à Moulins	03	ND	12 786	12 677	ND	17 720	17 579
Musée alpin à Chamonix	74	22 219	19 909	16 357	16 997	17 582	16 258
Musée Paccard à Sévrier	74	25 940	20 546	19 267	18 636	19 077	16 237
Hospice du Petit St-Bernard à Seez	73	21 277	19 331	18 284	19 887	11 279	15 600
Espace Pierre Folles à Saint-Jean-des-Vignes	69D	15 918	15 429	16 385	14 808	15 427	15 430
Musée européen de l'aviation de chasse à Montélimar	26	15 181	ND	19 365	16 463	17 396	15 381
Musée de l'ours des cavernes à Entremont-le-Vieux	73	17 055	15 871	15 106	14 065	15 366	15 372
Musée Bargoin à Clermont-Ferrand	63	18 138	13 504	20 198	16 500	31 500	15 306
Maison du patrimoine à Villard-de-Lans	38	4 918	6 472	10 473	13 862	16 064	15 075
Musée du train miniature à Châtillon-sur-Chalaronne	01	11 900	15 085	20 000	ND	ND	15 000
Ecomusée du bois et de la forêt à Thônes	74	15 743	14 886	14 596	12 738	15 604	14 926
Musée Hector Berlioz de la Côte Saint André	38	12 284	13 279	12 968	13 099	15 020	14 827
Musée et Site Antique Alba	07	NE	NE	NE	NE	53 604	14 596
Musée des troupes de montagne à Grenoble	38	59 383	17 972	14 302	15 085	18 497	14 116
Tour de l'horloge à Issoire	63	26 125	16 347	14 685	15 515	15 050	14 040
Cité du design à Saint-Étienne	42	23 057	29 093	20 305	21 269	27 120	13 840
Maison du Salève à Présilly	74	10 778	13 095	13 003	12 492	14 279	13 790
Musée Mandet à Riom	63	3 527	16 345	15 500	17 584	13 950	13 786
Soierie Vivante à Lyon	69M	12 109	13 206	11 777	11 171	7 518	13 299
Musée des Automates à Lyon	69M	13 400	14 280	13 500	14 435	13 685	12 615
Musée Faure à Aix-les-Bains	73	11 811	11 252	12 240	11 389	11 225	12 596

Grotte-musée-site archéologique à Soyons	07	13 285	14 106	13 067	13 606	14 182	12 142
Musée Joseph Déchelette à Roanne	42	13 475	15 781	12 471	14 618	11 505	12 117
Musée archéologique à Saint-Pierre-de-Vienne	38	6 792	7 715	12 922	11 083	12 240	11 924
Musée de la préhistoire à Vassieux-en-Vercors	26	10 949	13 654	12 625	12 644	11 952	11 915
Hôtel-Dieu au Puy-en-Velay	43	NE	NE	NE	35 600	18 700	11 661
Musée géothermia à Chaudes-Aigues	15	13 728	13 116	12 515	11 035	11 200	11 165
Musée de Bourgoin-Jallieu	38	10 906	12 253	9 649	8 795	9 079	10 768
Musée du Val d'Abondance	74	10 776	10 997	10 251	ND	ND	10 763
Village provençal miniature de Grignan	26	10 797	12 822	13 493	12 684	11 473	10 389
Musée du Revermont à Treffort-Cuisiat	01	10 665	11 217	10 052	7 099	11 219	10 230
Musée fantastique de la bête du Gévaudan à Saugues	43	11 430	11 872	13 000	11 000	10 431	10 021
Musée des costumes et des traditions populaires à Saint-Jean-de-Maurienne	73	14 925	13 328	11 939	11 148	11 187	10 012

69M : Lyon Métropole - 69D : nouveau département du Rhône

	Département	2010	2011	2012	2013	2014	2015
Sites naturels	4 sites	177 083	204 580	206 432	187 669	214 786	221 226
Galerie des Gorges du Fier de Lovagny	74	83 796	86 982	88 164	86 974	93 007	95 213
Centre d'observation de la nature de l'Île-du-Beurre à Tupin et Semons	69D	30 159	58 338	61 724	47 579	61 653	62 650
Gorges du Pont du Diable à La Vernaz	74	50 628	51 430	47 930	49 032	52 922	52 035
Ecopole du Forez à Chambéon	42	12 500	7 830	8 614	4 084	7 204	11 328

69M : Lyon Métropole - 69D : nouveau département du Rhône

	Département	2010	2011	2012	2013	2014	2015
Parcs de loisirs	16 sites	1 462 762	1 616 829	1 817 505	1 704 013	1 653 228	1 939 461
Le Pal à Saint Pourçain-sur-Besbre	03	472 918	506 937	499 143	512 293	565 771	575 000
Parc d'attractions Walibi aux Avenières	38	375 000	375 000	400 000	390 000	390 000	400 000
Vulcania à Saint-Ours-les-Roches	63	341 000	338 000	342 000	334 500	322 500	344 000
Hameau du père Noël à Andilly	74	72 347	80 841	90 077	100 826	101 313	101 645
Volcan de Lemptégy à Saint-Ours-les-Roches	63	100 110	106 941	100 500	97 473	98 200	95 261
Cascades de Trévoux	01	ND	63 000	78 000	77 000	50 000	93 000
La plaine tonique à Montrevel-en-Bresse	01	ND	46 269	84 803	92 000	42 000	92 300
Baignade Biologique du Lac des Sapins	69D	NE	NE	73 534	62 230	38 238	66 210
Espace eau vive à Saint-Pierre-de-Boeuf	42	35 517	48 135	50 237	56 289	41 590	40 000
Paléopolis à Gannat	03	15 356	F	20 216	33 204	33 479	35 236
Salva Terra à Haute Rivoire	69D	20 800	19 250	18 500	18 050	20 500	24 500
La Forêt des Epouvantails d'Andilly	74	ND	ND	16 284	20 850	15 349	20 046
Jardins des trains ardéchois à Soyons	07	13 181	14 662	14 909	14 267	16 379	15 500
Labyrinthe des volcans à Lempdes	63	ND	ND	12 627	ND	14 900	14 263
Le plateau d'Yzeron	69D	7 544	8 795	8 124	8 124	11 416	11 430
Forêt de l'aventure à Cublize	69D	8 989	8 999	8 551	8 583	8 255	11 070

69M: Lyon Métropole - 69D: nouveau département du Rhône

	Département	2010	2011	2012	2013	2014	2015
Sites religieux	18 sites	594 203	662 116	538 383	703 852	713 136	706 777
Monastère de Brou	01	74 028	62 447	74 230	75 725	94 648	112 860
Statue de Notre Dame de France au Puy-en-Velay	43	88 850	98 314	F	92 461	95 526	87 000
Rocher et Chapelle à Saint Michel d'Aiguilhe	43	67 237	77 478	76 282	70 545	70 937	69 570
Abbaye d'Hautecombe à Saint-Pierre-de-Curtille	73	101 100	98 070	102 290	64 845	63 478	59 813
Musée départemental de Saint-Antoine-l'Abbaye	38	34 738	40 021	38 611	45 594	52 879	45 854
Musée de l'ancien évêché à Grenoble	38	56 026	64 646	54 210	99 095	42 305	37 884
Musée de la Grande Chartreuse à La Corrière à Saint Pierre de Chartreuse	38	46 373	41 795	45 713	43 656	55 025	37 315
Statue Monumentale Notre Dame du Sacré-Cœur	01	NE	NE	NE	28 000	35 000	35 300
Musée d'art sacré contemporain de Saint Pierre de Chartreuse	38	34 038	39 260	37 881	40 122	37 270	34 429
Musée Saint Régis à Lalouvesc	07	33 100	32 800	ND	33 100	32 700	32 700
Abbaye Notre Dame des Dombes à Le Plantay	01	ND	23 663	23 363	23 880	29 280	27 530
Cloître de la Cathédrale au Puy-en-Velay	43	ND	ND	ND	22 962	25 168	26 656
Abbaye d'Aulps à Saint Jean d'Aulps	74	15 304	16 981	14 962	16 388	19 589	22 152
Abbaye bénédictine de Charlieu	42	13 356	14 879	13 551	17 889	15 506	19 759
Abbaye de Léoncel	26	ND	20 600	23 600	ND	ND	19 000
Abbaye d'Abondance	74	15 789	16 460	14 053	14 913	15 468	15 715
Le Musée de la Flore du Vercors et le Musée des Dauphin à Beauvoir en Royans	38	NE	NE	NE	14 742	18 965	15 640
Musée d'arts religieux (Fondation) Fourvière à Lyon	69M	14 264	14 702	19 637	14 848	9 392	10 000

69M: Lyon Métropole - 69D: nouveau département du Rhône

	Département	2010	2011	2012	2013	2014	2015
Transports touristiques	21 sites	2 976 187	3 173 431	2 973 188	3 141 969	3 333 297	3 769 492
Téléphérique de l'Aiguille du Midi à Chamonix	74	784 983	836 827	810 928	811 234	878 411	877 015
Chemin de fer du Montanvers-Mer de Glace à Chamonix	74	721 195	795 730	672 463	693 390	712 646	742 411
Téléphérique du Brévent à Chamonix	74	455 486	383 614	448 750	454 713	408 481	457 149
Panoramique des Dômes à Orcines	63	NE	NE	ND	305 435	411 550	439 300
Téléphérique de Grenoble	38	287 819	326 863	308 180	291 403	306 151	315 074
Téléphérique du Salève à Etrembières	74	152 133	203 040	186 461	ND	ND	251 876
Téléphérique du Plomb du Cantal à Lavaissière	15	231 900	220 650	168 240	229 200	177 700	146 700
Téléphérique du Sancy au Mont Dore	63	112 929	115 993	106 700	101 000	106 300	116 214
Train de l'Ardeche	07	NE	NE	NE	28 565	58 267	76 573
Tramway du MontBlanc à Saint-Gervais	74	70 877	77 777	61 083	78 552	61 169	71 718
Vélorail des Gorges du Doux	07	NE	18 006	37 624	38 961	39 111	55 251
Funiculaire de Saint Hilaire du Touvet	38	34 812	39 271	41 870	45 119	52 801	47 364
Funiculaire du Capucin au Mont Dore	63	32 184	33 342	31 300	27 730	32 000	32 900
Bateau à Roue Royans-Vercors à La Sône et Saint Nazaire en Royans	26 et 38	37 480	36 876	33 237	31 377	33 847	30 743
Croisière des Gorges de la Loire	42	NE	NE	NE	17 988	26 509	21 545
Vedettes panoramiques du Château de Val à Lanobre	15	ND	22 000	ND	ND	21 200	18 000
Voies Ferrées du Velay à Tence	43	6 665	13 000	12 750	12 217	15 000	16 500
Train Gentiane Express à Rioms-ès-Montagnes	15	F	7 036	11 518	15 491	14 624	15 564
Trains touristiques des belvédères à Commelle Vernay	42	14 572	16 818	14 976	14 222	16 000	14 306
Vélorail de Pradelles à Castaros	43	15 225	13 555	13 326	11 321	11 309	12 895
Bateau La Mira à Treffort	38	17 927	13 033	13 782	12 603	11 390	10 394

Chemin de Fer du Montanvers: Il s'agit du total des passages (allers-retours + allers simples + retours simples).

TMB - Brévent: Il s'agit des passages enregistrés à la montée (la personne faisant un aller-retour est comptée une fois).

	Département	2010	2011	2012	2013	2014	2015
Zoos et autres parcs animaliers	11 sites	1 102 952	1 129 254	1 188 363	1 092 950	1 261 151	1 242 217
Safari de Peaugres	07	259 321	257 329	323 586	263 491	309 222	290 016
Ferme aux crocodiles à Pierrelatte	26	331 498	318 604	294 225	287 298	292 681	286 914
Parc des oiseaux à Villars les Dombes	01	250 000	258 573	287 054	258 000	283 684	269 000
Parc animalier à Saint Martin la Plaine	42	142 387	161 734	150 000	140 000	165 000	131 000
Parc animalier d'Auvergne à Ardes sur Couze	63	NE	NE	NE	NE	83 000	87 000
Parc animalier de Courzieu	69D	49 230	59 833	61 369	60 714	62 066	59 820
Volerie 'Les aigles du Léman' à Sciez	74	20 446	21 120	20 970	25 060	ND	36 000
Aquarium et maison du lac à Aix-les-Bains	73	34 174	31 734	28 982	25 364	29 593	24 343
Parc animalier à Lussas	07	ND	ND	ND	11 319	ND	21 079
Aquarium des tropiques à Allex	26	15 896	20 327	22 177	21 704	19 905	20 045
Volerie du Forez à Marcilly le Château	42	ND	ND	ND	ND	16 000	17 000

69M: Lyon Métropole - 69D: nouveau département du Rhône



FÊTES ET FESTIVALS

Ce qu'il faut retenir:

- **46 festivals** (de plus de 10 000 visiteurs par billetterie) en Auvergne-Rhône-Alpes, soit 1,6 million d'entrées en 2015
- **12 grands événements** qui ont rassemblé 915 600 entrées

NB : Ne figurent dans ce listing que les événements pour lesquels les organisateurs ont communiqué leurs chiffres de billetterie.

Festivals	Dépt	2010	2011	2012	2013	2014	2015
Jazz à Vienne	38	160 000	160 000	150 000	175 000	175 000	208 000
Nuits de Fourvière à Lyon	69M	121 221	133 054	166 049	157 000	142 000	191 000
Festival du court-métrage à Clermont-Ferrand	63	144 000	149 000	144 000	154 000	160 000	160 000
Festival international du Théâtre de rive d'Aurillac	15						150 000
Grand Lyon Film Festival	69M	98 000	85 000	99 000	135 000	145 000	152 000
Nuits sonores : Indie and Electronic French Festival à Lyon	69M	80 000	80 000	82 000	103 000	130 000	130 000
Festival international du film d'animation à Annecy	74	150 000	120 000	110 000	110 000	115 000	125 000
Festival Musilac à Aix-les-Bains	73	72 000	82 000	62 000	62 000	80 000	69 830
Europavox à Clermont-Ferrand	63	ND	ND	28 000	ND	35 000	40 000
IF3 Europe - International Freeski Film Festival (High Five Festival)	74	NE	NE	NE	11 500	31 000	37 608
Festival 'Le grand bivouac à Albertville	73	28 000	31 000	26 000	29 000	31 500	35 039
Aluna Festival à Ruoms	07	15 000	25 000	35 000	25 000	42 000	26 500
Festival Berlioz à La Côte Saint André	38	20 000	19 300	22 000	24 000	25 000	26 500
Nouveau festival à Alba La Romain	07	14 000	16 000	19 000	21 000	21 226	25 280
Festival Rhin jazz à Saint Chamond	42	25 000	16 160	20 000	20 000	ND	25 000
Festival des rencontres des Cinémas d'Europe	07	19 250	19 050	21 800	22 080	24 040	21 600
Rendez-vous du Carnet de Voyage à Clermont-Ferrand	63	18 000	18 500	19 000	20 500	23 800	21 300
Festival 'Les détours de Babel à Grenoble	38	18 834	18 000	23 158	20 000	23 314	21 147
Festival de Musique de la Chaise Dieu	43	25 000	28 000	27 000	23 000	23 000	20 000

Foreztival à Trelin	42			6 500	15 000	20 000	19 900
Festival du cinéma européen aux Arcs	73	ND	ND	13 670	15 201	18 298	19 608
Festival international du premier film d'Annonay	07	16 581	17 150	18 290	ND	19 440	19 278
Festival d'Ambronay	01	14 000	ND	18 318	18 073	18 000	18 000
Festival 'Paroles et musiques à Saint-Étienne	42	29 000	25 000	18 000	20 000	19 000	18 000
Festival du cinéma italien d'Annecy	74	23 194	23 438	13 941	14 904	15 783	15 734
Plein la Bobine à la Bourboule	63	ND	ND	17 000	13 000	ND	15 300
Festival Country Rendez-vous à Craponne sur Arzon	43	20 000	20 000	20 000	15 000	15 000	15 000
Rencontres du cinéma de montagne à Grenoble	38	15 000	15 000	16 000	17 826	21 000	14 941
Montélimar Agglo Festival	26						14 000
Festival 'Les monts de la balle à Verrières en Forez	42	17 000	15 400	8 000	4 300	ND	13 520
Montjoux festival à Thonon les Bains	74	7 702	11 300	11 555	13 390	NR	13 169
Rencontres Brel à Saint Pierre de Chartreuse	38	10 267	12 193	12 640	10 694	14 805	13 002
Festival des 7 Collines à Saint-Étienne	42	10 000	10 000	12 125	12 500	11 130	12 500
Festival Equiblues à Saint-Agrève	07					12 000	12 000
Estivales de la Bâtie à Saint-Étienne le Molard	42	NE	12 000	13 800	13 150	12 500	12 000
Les Rencontres musicales d'Evian	74					nouveau	12 000
Festival du court-métrage de plein air à Grenoble	38	7 800	9 000	9 420	10 200	9 500	11 500
Festival Rock'n Poche à Habère-Poche	74	5 888	9 841	10 125	6 100	9 945	11 177
Rencontres du jeune théâtre européen à Grenoble	38	10 950	12 949	12 900	13 732	13 280	10 753
Festival Festbouc à Chassagny	69D						10 500

Sources : Observatoires départementaux de Rhône-Alpes, CRDTA, ONLYLYON Tourisme et Congrès et Actiscope@tourisme-cci Auvergne - Traitement : ORT Rhône-Alpes 69M : Lyon Métropole - 69D : nouveau département du Rhône

Événements	Dépt.	2010	2011	2012	2013	2014	2015
Biennale d'Art Contemporain à Lyon	69M	F	202 404	F	205 179	ND	248 400
Biennale du Design de Saint-Étienne	42	85 000	F	F	140 000	F	208 000
Biennale de Danse de Lyon	69M	96 957	F	88 634	F	100 600	F
Coupe Icare à Saint Hilaire du Touvet	38	78 000	90 000	90 000	90 000	90 000	90 000
Fête des Mousselines à Tarare	69D						80 500
Quais du Polar à Lyon	69M	32 000	37 000	45 000	60 000	65 000	70 000
Les Grandes Médiévales d'Andilly	74	38 773	40 700	46 684	30 148	51 448	56 682
Quelques p'Arts...la Saison en Ardèche	07	42 035	36 540	43 352	32 654	36 332	44 745
Fête du Lac d'Annecy	74	46 212	45 380	45 932	48 373	39 106	38 226
Fêtes Nocturnes de Grignan	26	26 300	26 186	26 678	27 847	28 558	28 727
Course cyclosportive l'Ardéchoise - participants	07	ND	ND	13 094	ND	14 741	15 345

Sources : Observatoires départementaux de Rhône-Alpes, CRDTA, ONLYLYON Tourisme et Congrès et Actiscope@tourisme-ccj Auvergne
 Traitement : ORT Rhône-Alpes
 69M: Lyon Métropole - 69D: nouveau département du Rhône



TOURISME ADAPTÉ (2016)

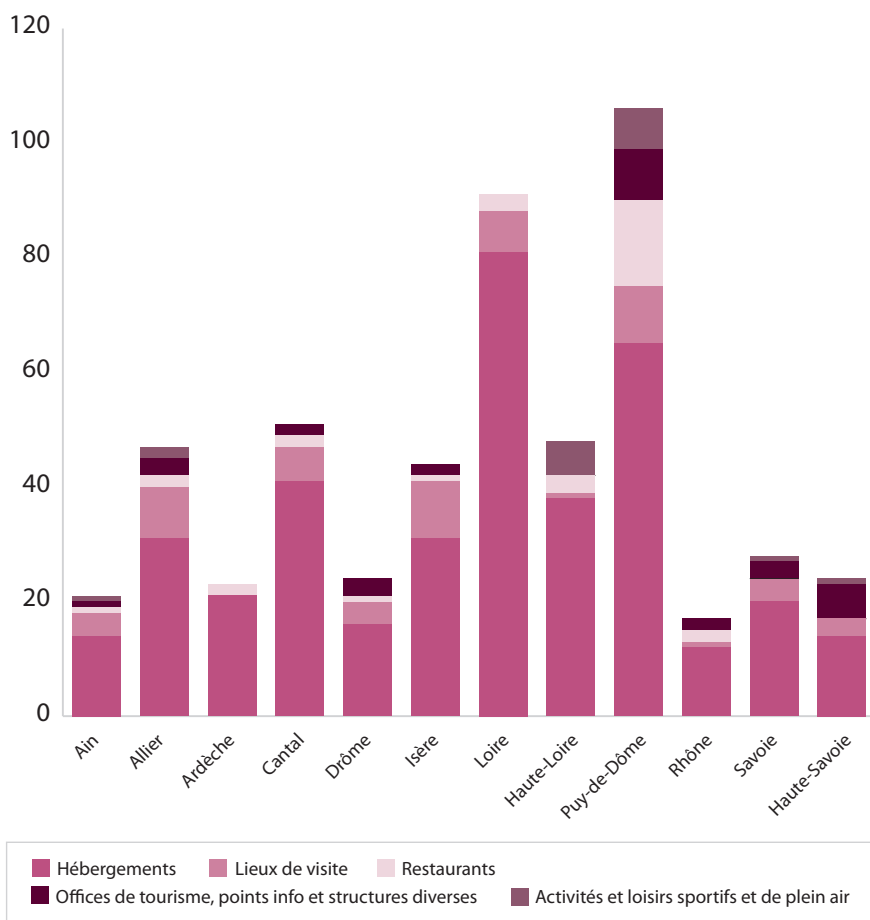
Ce qu'il faut retenir :

- **524 sites** ont obtenu la marque **Tourisme & Handicap** en Auvergne-Rhône-Alpes.

- 73 % de ces structures sont des hébergements (meublés, hôtels, hébergements collectifs, chambres d'hôtes, résidences de tourisme...).

Marque Tourisme et handicap	Héberge- ments	Lieux de visite	Restau- rants	Offices de tourisme, points infos et structures diverses	Activités et loisirs sportifs et de plein air	Total
Ain	14	4	1	1	1	21
Allier	31	9	2	3	2	47
Ardèche	21	0	2	0	0	23
Cantal	41	6	2	2		51
Drôme	16	4	1	3		24
Isère	31	10	1	2		44
Loire	81	7	3			91
Haute-Loire	38	1	3	0	6	48
Puy-de-Dôme	65	10	15	9	7	106
Rhône	12	1	2	2		17
Savoie	20	4	0	3	1	28
Haute-Savoie	14	3	0	6	1	24
Auvergne- Rhône-Alpes	384	59	32	31	18	524

Répartition des établissements labellisés Tourisme & Handicap



Source: Site des marques nationales du tourisme - DGE- juin 2016- Traitement ORT

Ce qu'il faut retenir :

- **12 aéroports et aérodromes** en Auvergne-Rhône-Alpes

- **9,8 millions de passagers** en 2015 dont 8,7 pour l'aéroport de Saint-Exupéry

Aéroports	2011	2012	2013	2014	2015	Evolution 2015/2014	Évolution moyenne sur 5 ans
Lyon Saint-Exupéry	8 437 141	8 451 039	8 562 298	8 467 093	8 703 354	2,8%	0,8%
Clermont-Ferrand	398 934	385 676	425 896	424 653	400 295	-5,7%	0,1%
Grenoble	336 839	314 183	337 603	320 647	296 074	-7,7%	-3,2%
Chambéry	233 749	228 291	218 120	225 913	215 216	-4,7%	-2,0%
Saint-Étienne	107 678	110 471	133 807	150 236	151 723	1,0%	9,0%
Aurillac	26 585	26 620	23 958	26 606	27 501	3,4%	0,9%
Lyon Bron	11 338	11 619	11 331	11 523	10 957	-4,9%	-0,9%
Puy-en-Velay	7 748	7 319	6 741	7 491	7 216	-3,7%	-1,8%
Megève	3 622	3 676	4 037	4 441	4 580	3,1%	6,0%
Annecy	45 509	12 466	5 421	4 155	4 177	0,5%	-45,0%
Valence-Chabeuil	1 234	1 398	744	684	925	35,2%	-7,0%
Roanne	362	195	249	179	152	-15,1%	-19,5%
Auvergne-Rhône-Alpes	9 610 739	9 552 953	9 730 205	9 643 621	9 822 170	1,9%	0,5%

Source : DGAC 2016

* Basée sur une évolution logarithmique

Chapitre 6

SITES UTILES

NIVEAU NATIONAL

INSEE : www.insee.fr

Atout France : <http://atout-france.fr/>

NIVEAU RÉGIONAL

Observatoire Régional Auvergne-Rhône-Alpes : <http://pro.auvergnerhonealpes-tourisme.com>

NIVEAU DÉPARTEMENTAL

Ain : <http://www.ain-pro.com>

Allier : <http://www.allier-auvergne-tourisme.com/autres-espaces/espace-professionnels-26-1.html>

Ardèche : <http://pro.ardeche-guide.com>

Cantal : <http://pro.cantal-destination.com>

Drôme : <http://www.ladrometourisme.com/index.php/espace-pro>

Isère : <http://pro.isere-tourisme.com>

Loire : <http://www.loiretourisme.com/fr/observatoire-du-tourisme>

Haute-Loire : <http://www.auvergnevacances.com/espace-pro/>

Puy-de-Dôme : <http://www.planetepuydedome.com>

Rhône : www.rhonetourisme.com/espace-pro/observer-et-analyser

Lyon : <http://www.lyon-france.com/Presse-et-professionnels/Presse/Boite-a-outils>

Savoie Mont-Blanc : <http://pro.savoie-mont-blanc.com>
(Savoie et Haute-Savoie)

Lexique

& MÉTHODOLOGIE

A- LE SUIVI DE LA DEMANDE TOURISTIQUE - TNS SOFRES

Le Suivi de la Demande Touristique (SDT) est **l'étude de référence sur la mobilité touristique des Français**, réalisée pour le compte du Ministère en charge du Tourisme (DGE) et des Régions. Elle a pour vocation de quantifier et décrire les voyages avec nuitée, et les déplacements à la journée.

La réalisation de l'étude s'appuie sur l'interrogation d'un échantillon panalysé: chaque mois, les mêmes individus sont interrogés sur leur comportement du mois écoulé, ce qui permet de suivre leur évolution dans le temps.

L'échantillon est constitué de **20 000 individus**, il est représentatif de l'ensemble des personnes âgées de plus de 15 ans, résidant en France. Le recueil d'information est assuré par voie postale, et **le taux moyen de réponse est de 75 %**. Étant donné la structure de l'échantillon, les résultats communiqués sont représentatifs du comportement de la population des Français âgés de 15 ans et plus.

Les voyages sont décrits selon le schéma suivant:

- dates de départ et de retour, nombre de nuits passées hors du domicile
- motif (personnel, professionnel ou mixte)
- destination principale (commune, département, pays)
- principal moyen de transport utilisé pour se rendre sur place
- nombre de personnes du foyer présentes lors du déplacement et répartition entre adultes et enfants
- nombre de séjours au cours du voyage (nombre de lieux différents avec au moins 1 nuit passée sur place)

- modes d'hébergement fréquentés et nombre de nuits passées dans chacun
- prestations réservées avant le départ
- recours à Internet pour effectuer la réservation et type d'intermédiaire utilisé
- part des voyages à forfait et prestations composant le forfait
- montant total dépensé, montant du forfait, dépenses pour les transports, dépenses pour l'hébergement, autres dépenses, dépenses en restaurants et cafés

L'analyse des dépenses (dans le SDT):

Les dépenses recensées sont les suivantes :

- Le forfait
- L'hébergement
- Le transport
- La restauration
- Les dépenses autres que transport, hébergement, restauration ou forfait
- Le montant total dépensé pour le voyage

Les indicateurs calculés sont:

- Le montant total des dépenses associées aux voyages réalisés en France,
- Le montant total des dépenses associées aux voyages réalisés dans la région,
- La répartition des dépenses selon les différents postes de dépense,
- La répartition des dépenses selon les caractéristiques du voyage: mois, durée, mode d'hébergement, département de destination, ...
- La dépense moyenne par nuitée, au global, et selon les caractéristiques du voyage

B- DÉFINITIONS HÉBERGEMENTS

Hôtel de tourisme

C'est un établissement commercial d'hébergement classé qui offre des chambres à une clientèle de passage. Il peut comporter un service de restauration.

À compter du 1^{er} juin 2012, le classement est applicable quelque soit le nombre de chambres, et non plus avec un minimum de 6 chambres.

Résidence de tourisme

Les résidences de tourisme sont des ensembles locatifs classés d'au moins 100 lits, constitués de studios ou d'appartements avec coin cuisine, pouvant être gérés en multipropriété.

La capacité est exprimée en lits.

L'arrêté du 4 juin 2010 définit 5 catégories de résidences de tourisme de 1 à 5 étoiles.

Sont incluses les résidences hôtelières qui sont des ensembles locatifs.

Auberge de jeunesse, gîte d'étape, refuge

Auberge de jeunesse :

Centre d'accueil ouvert à tous les jeunes, français ou étrangers. Cet établissement assure un rôle de rencontres ou d'organisation socio-éducative.

Gîte d'étape :

Logement jalonnant le plus souvent les sentiers de grande randonnée et aménagé pour assurer le gîte aux randonneurs, promeneurs... Il possède généralement, en plus des dortoirs communs ou des chambres individuelles, une table d'hôtes et (ou) une salle aménagée pour préparer une cuisine sommaire.

Refuge de montagne :

Bâtiment ou abri en dur, non accessible par la route, gardé ou non, avec ou sans restauration, situé en altitude et destiné à héberger des alpinistes ou des randonneurs.

Centre de vacances

Les centres de vacances peuvent prendre la forme de colonies de vacances, de centres à vocation sportive ou centres de vacances pour personnes âgées.

Colonie de vacances :

Centre de vacances collectives pour enfants de 6 à 14 ans ou pour adolescents de 13 à 18 ans. La colonie de vacances peut être organisée dans des locaux en dur ou sous tentes.

Centre à vocation sportive :

Centre de vacances collectives, destiné à assurer des séjours où la pratique d'un sport déterminé est l'objectif principal du séjour. Généralement le prix forfaitaire comporte outre la pension, l'usage de matériel, les équipements et l'initiation ou le perfectionnement à la discipline encadrée par des moniteurs spécialisés (ski, alpinisme, voile, équitation, etc.). Très souvent une condition concernant l'âge et l'état de santé est imposée aux participants.

Centre de vacances pour personnes âgées :

Ces établissements sont habituellement gérés par des caisses de retraite. Dans des périodes de faible fréquentation, ces établissements peuvent être accessibles à tous.

Camping

Depuis l'arrêté du 6 juillet 2010, tous les terrains de camping, terrains de stationnement de caravanes, camps de tourisme et camps de loisirs sont classés en « terrains de camping » de 1 à 5 étoiles selon des normes de confort.

Font partie de cette catégorie les terrains accueillant tentes et caravanes, ainsi que les terrains exclusivement réservés à l'accueil des caravanes.

Aire naturelle de camping

Terrain de camping situé en milieu rural d'une surface au plus égale à un hectare, contenant au plus 25 emplacements, dont l'ouverture dans l'année (jusqu'à 6 mois par an en continu ou non) est autorisée par arrêté préfectoral (l'arrêté du 15 novembre 1985 définit les normes des aires naturelles).

Village de vacances et maison familiale de vacances

Centre d'hébergement destiné à assurer les séjours de vacances et de loisirs, selon un prix de pension forfaitaire comprenant la fourniture de repas ou de moyens individuels pour les préparer, et l'usage d'équipements collectifs permettant des activités de loisirs sportifs et culturels.

L'arrêté du 6 juillet 2010 définit 5 catégories de villages vacances classés de 1 à 5 étoiles.

Ils peuvent être constitués de gîtes, d'habitations légères de loisirs (HLL), d'hébergements sans fondations démontables, transportables ou tractables. Les maisons familiales de vacances sont des établissements sans but lucratif, accueillant des familles modestes et participant aux travaux domestiques. Ces maisons offrent des services collectifs (cuisine, entretien, loisirs, etc.).

Gîte rural

Logement détenu et aménagé par des particuliers ou des communes -appelé « gîte communal » - et loué sur des périodes variables.

Autres meublés touristiques

Les meublés touristiques sont des villas, des appartements, ou des studios meublés, offerts en location à une clientèle de passage. Le meublé touristique peut être classé dans l'une des 5 catégories, de 1 à 5 étoiles, définies par l'arrêté du 2 août 2010. Les locations saisonnières sont incluses dans cette catégorie.

Chambre d'hôtes

Chambre chez l'habitant ne connaissant aucune définition légale, ou classement.

AUVERGNE-RHÔNE-ALPES TOURISME

Observatoire Régional Du Tourisme

8 rue Montrochet - 69 002 LYON

pro.auvergnerhonealpes-tourisme.com

c.lepoutre@auvergnerhonealpes-tourisme.com

DIRECTEURS DE PUBLICATION

Lionel FLASSEUR

Directeur Général

Hugues BEESAU

Directeur du Pôle Ingénierie, Stratégie, Prospective

CONCEPTION ET RÉDACTION

Christelle LEPOUTRE

Chargée d'études